



## **BOLETIN ECONOMICO FINANCIERO**

**Marzo 2010**



Elaborado por NECKLINE Asesoría Económica y Financiera

**Fuente de Datos:**

- 1 Boletines Estadísticos de la Superintendencia de Bancos – BCP
- 2 Informes Económicos Banco Central del Paraguay

## Índice

### **1. Sistema Financiero Nacional**

**1.1. Aspectos Generales**

**1.2. Activo**

**1.3. Cartera Activa**

**1.4. Morosidad**

**1.5. Depósitos**

**1.6. Resultados**

### **2. Anexos**

**2.1. Resultados y Ratios**

**2.2. Principales Variables del Sistema Financiero**

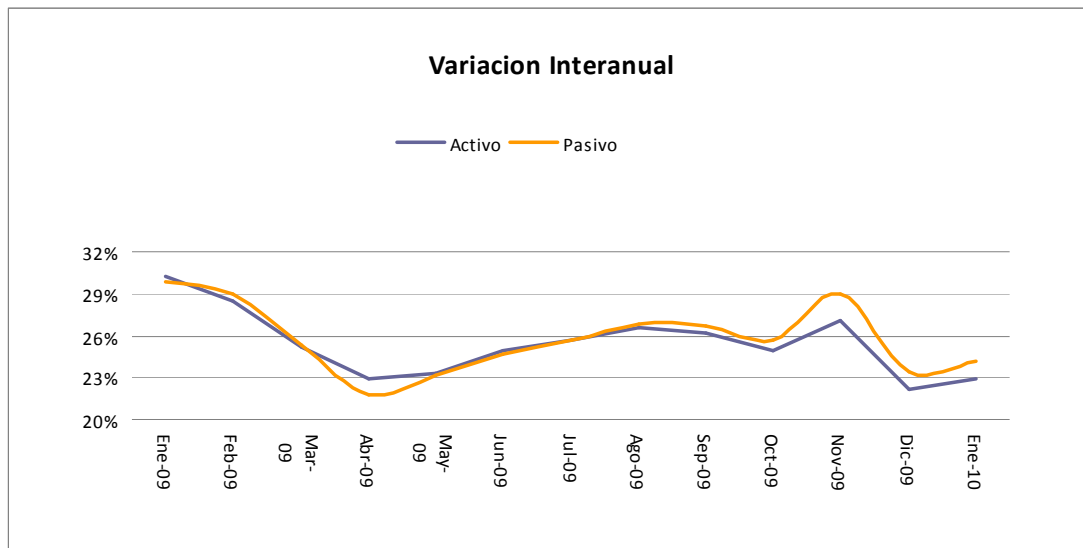
## 1. SISTEMA FINANCIERO NACIONAL

A continuación presentamos el análisis de las variables del sistema financiero con los datos correspondientes al mes de Enero del 2010.

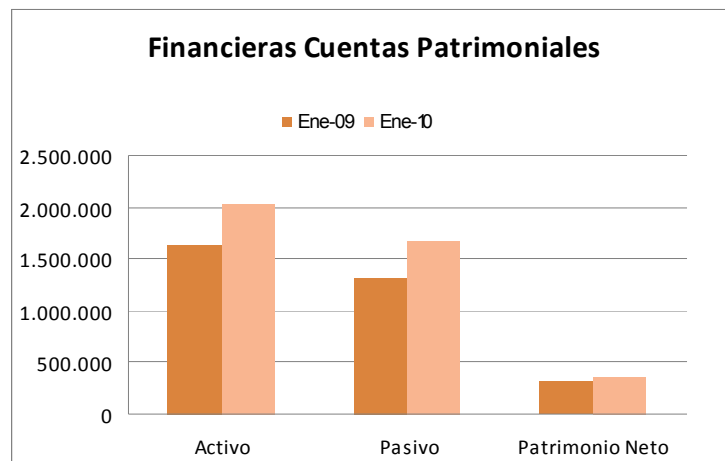
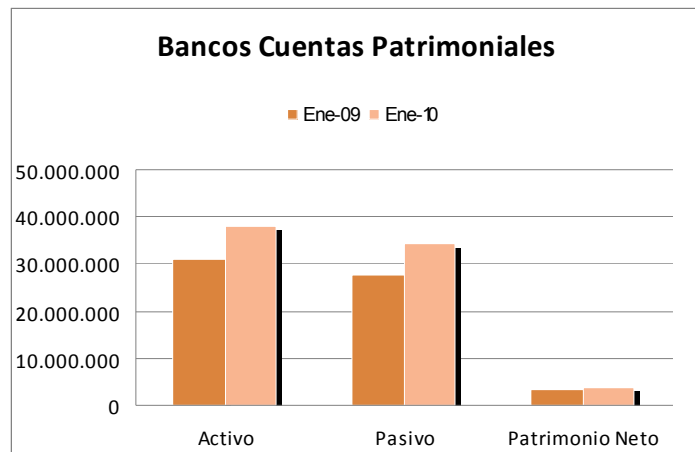
Los datos son tomados de los últimos informes publicados y elaborados por la Superintendencia de Bancos del Banco Central del Paraguay.

### 1.1 Aspectos Generales

Los datos al mes de Enero del 2010 del sistema financiero general muestran una variación interanual promedio de 25,42% en los activos y de 25,78% en los pasivos. En el mes de Enero se observa una leve recuperación con respecto al mes de Diciembre del 2009.



En lo que respecta a la participación por sector, el 94.93% de los activos y el 95.34% de los pasivos del sistema se concentran en los bancos.



Con respecto a la clasificación de las entidades del sistema por origen de Capital, se aprecia en el siguiente gráfico que las entidades bancarias de propiedad local mayoritaria concentraron el mayor volumen de negocios en el mes de enero de 2010, con los 39,79%, seguidas por las entidades de propiedad extranjera mayoritaria, con 38,94%. A continuación, se encuentran las sucursales directas extranjeras (9,12%), el Banco Nacional de Fomento (7,08%) y las Financieras (5,07%). No se cuenta con datos actualizados de los activos del sistema cooperativo.



Con relación a la incorporación de nuevos funcionarios y la habilitación de sucursales, se puede mencionar que el sector de empresas bancarias incorporó a 68 personas y no habilitó ninguna sucursal; mientras que el sector de empresas financieras incorporó 16 funcionarios y habilitó una sucursal. En total, el sector bancario contaba a finales de enero de 2010 con 5.548 funcionarios distribuidos en 277 sucursales y dependencias, mientras que las financieras totalizaron 2.093 funcionarios y 132 sucursales y dependencias.

A efectos comparativos, se puede mencionar que el Banco Nacional de Fomento registró 1.008 funcionarios en su registro de empleados al finalizar el mes de enero de 2010 (18,17% del total de funcionarios del sector bancario).

## 1.2 Activo

Durante el mes de Enero de 2010, el activo total del sistema financiero continuó incrementándose. Con relación al mes de diciembre de 2009, el aumento registrado en el sector bancos fue de 3,3%, mientras que en el sector de las financieras, el aumento fue de 2,7%.

### COMPOSICIÓN DEL ACTIVO COMO PORCENTAJE DEL TOTAL

Rubro	BANCOS			FINANCIERAS		
	Ene-09	Dic-09	Ene-10	Ene-09	Dic-09	Ene-10
Caja- Bancos	9,62%	9,43%	9,28%	12,20%	11,8%	11,9%
Encaje	10,80%	10,81%	10,81%	5,66%	4,3%	4,4%
Inversiones	10,50%	12,72%	13,93%	1,18%	1,1%	1,0%
Prod. Financieros Vigentes	1,02%	0,87%	0,96%	2,53%	2,5%	2,6%
Prod. Financieros Vencidos	0,03%	0,03%	0,03%	0,20%	0,2%	0,2%
Bienes Realizables y Adjudicados en Pago	0,05%	0,05%	0,04%	0,57%	0,7%	0,6%
Bienes de Uso	1,32%	1,28%	1,24%	3,00%	2,6%	2,6%
Otros Activos	1,66%	1,11%	1,06%	2,05%	2,0%	2,2%
Prestamos Netos	54,46%	54,29%	54,05%	71,91%	74,2%	73,8%

Como se puede observar en el cuadro anterior, los niveles de liquidez del sistema financiero nacional siguen siendo elevados, aunque presentan una tendencia a su disminución.

La posición de inversiones de los bancos presentó un ligero incremento en el mes de enero, con relación al porcentaje registrado a finales de diciembre de 2009, pero con relación a enero de 2009, el incremento registrado en esta cuenta es de 3,4%; pareciera que hay una leve modificación en la anterior preocupación por la disponibilidad antes que por la rentabilidad. Las variaciones registradas en esta cuenta para las financieras no son relevantes.

La cuenta Préstamos Netos representó, a finales del mes de enero de 2010, el 54,05% de los activos de los bancos y el 73,8% de los activos de las financieras.

### 1.3 Cartera Activa

#### Préstamos Netos

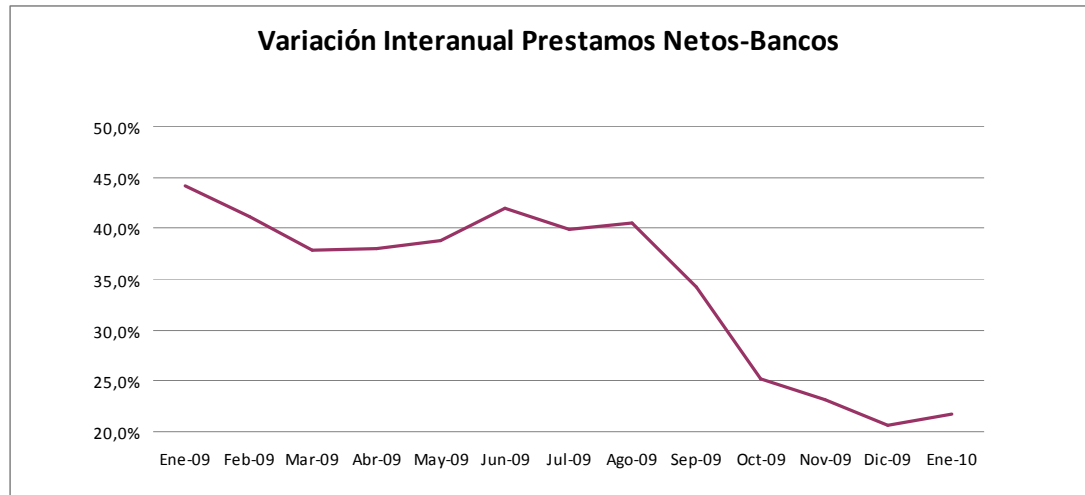
##### 1 Bancos

El saldo de los préstamos netos otorgados por los bancos al mes de enero de 2010 muestra una variación interanual de 21,9% y una variación con relación al mes de Diciembre de 2009 de 2,8%.

#### COMPOSICIÓN PRÉSTAMOS NETOS BANCOS (en millones de gs.)

Tipo de Préstamo	Ene-09	Dic-09	Ene-10	Var. Mensual	Var. Interanual
Sector Financiero	2.113.044	2.502.493	2.523.324	0,8%	19,4%
Sector No Financiero	14.963.743	17.712.040	18.251.319	3,0%	22,0%
Créditos y Colocaciones Vencidos	118.147	101.224	122.958	21,5%	4,1%
Deudores. C/ Arreglo y Créditos Morosos	99.539	182.934	185.713	1,5%	86,6%
Previsiones	-373.979	-440.077	-458.098	4,1%	22,5%
<b>Total</b>	<b>16.920.494</b>	<b>20.058.615</b>	<b>20.625.215</b>	<b>2,8%</b>	<b>21,9%</b>

El comportamiento de la variación interanual de los préstamos netos del sector bancos del sistema financiero local se puede apreciar en el siguiente gráfico. Se evidencia un ligero repunte en el mes de enero de 2010 con relación a diciembre de 2009.



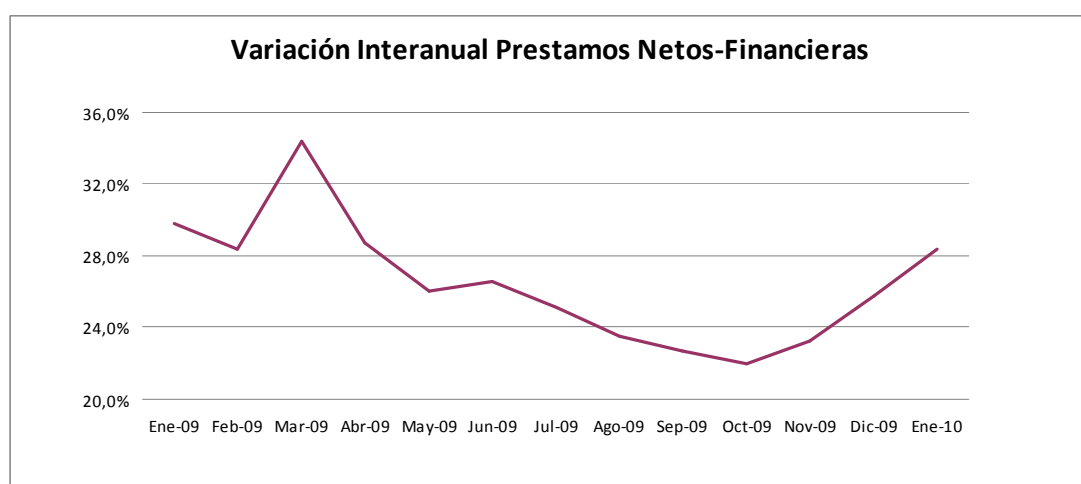
En la composición de la cartera de préstamos por sectores económicos, la mayor variación mensual se ha registrado en el rubro "agricultura", seguido del rubro "consumo". Los porcentajes de disminución son importantes en los rubros exportación y sector financiero, como se puede apreciar en el siguiente cuadro. En la comparación con el mes de enero de 2009, se aprecia un importante aumento en la cartera destinada a la ganadería y al comercio al por menor.

**COMPOSICIÓN DE LA CARTERA POR SECTORES  
ECONÓMICOS – BANCOS  
(en millones de Guaraníes)**

Sector Económico	Saldo Enero 2010	Var. Mensual	Var. Interanual
Agricultura	5.913.808	5,40%	21,81%
Ganadería	2.405.774	1,21%	41,96%
Industria	2.097.747	1,61%	1,34%
Comercio por Mayor	2.715.139	2,13%	12,86%
Comercio por Menor	1.737.928	2,15%	33,67%
Servicios	2.485.775	-2,69%	24,59%
Consumo	2.429.306	4,86%	25,82%
Exportación	16.095	-11,22%	0,79%
Sector Financiero	2.770.201	-5,10%	12,46%
<b>Total</b>	<b>22.571.771</b>	<b>1,6%</b>	<b>20,51%</b>

## 2 Financieras

En el sector de las empresas financieras se puede observar que los préstamos netos han tenido un importante repunte en los últimos dos meses, con una variación del 2,19% en el mes de enero de 2010 con relación al mes de diciembre de 2009. Por otro lado, la variación interanual de este rubro fue de 28,4%.



En la composición de los préstamos netos de las financieras del sistema, se aprecia la importante variación interanual de los préstamos orientados al sector financiero. También se observa un aumento de la morosidad del sistema.

### COMPOSICIÓN PRÉSTAMOS NETOS - FINANCIERAS (en millones de Gs.)

Tipo de Préstamo	Ene-09	Dic-09	Ene-10	Var. Mensual	Var. Inter-anual
Sector Financiero	5.684	17.161	22.440	30,77%	294,8%
Sector No Financiero	1.160.548	1.467.255	1.488.643	1,46%	28,3%
Créditos y Colocaciones Vencidos	29.713	29.543	37.407	26,62%	25,9%
Deudores. C/ Arreglo y Créditos Morosos	30.032	41.639	44.346	6,50%	47,7%
Previsiones	-53.931	-83.248	-88.173	5,92%	63,5%
<b>Total</b>	<b>1.172.046</b>	<b>1.472.350</b>	<b>1.504.664</b>	<b>2,19%</b>	<b>28,4%</b>



En el caso de la composición de cartera por sectores económicos de los préstamos otorgados por las empresas financieras, los sectores que presentaron un mayor incremento en la participación, con respecto al mes anterior fueron Exportaciones y el Sector Financiero. En la comparación interanual se destacan la Ganadería y el Sector Financiero.

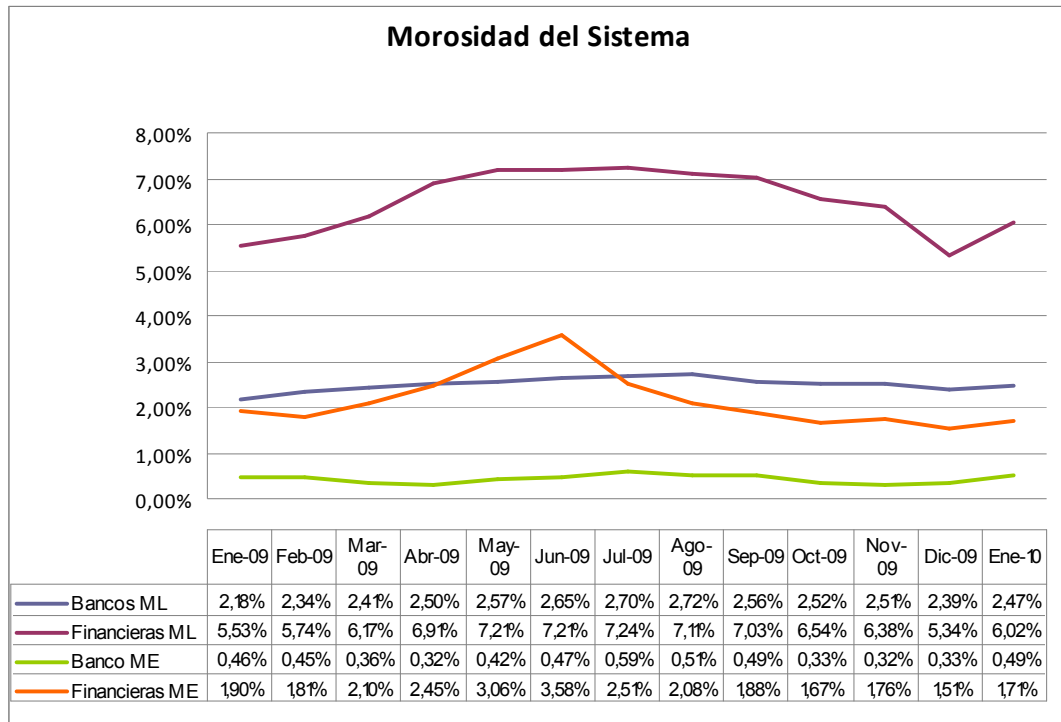
**COMPOSICIÓN DE LA CARTERA POR SECTORES  
ECONÓMICOS – FINANCIERAS  
(en millones de Guaraníes)**

Sector Económico	Saldo Enero 2010	Var. Mensual	Var. Interanual
Agricultura	234.798	3,6%	44,6%
Ganadería	102.524	1,7%	56,3%
Otros	49.605	2,8%	32,2%
Comercio por Mayor	113.576	3,8%	0,4%
Comercio por Menor	453.032	1,5%	27,6%
Servicios	144.946	2,6%	21,6%
Consumo	546.778	2,0%	25,4%
Exportación	21	379,5%	0,0%
Sector Financiero	213.580	7,5%	95,7%
<b>Total</b>	<b>1.858.858</b>	<b>2,8%</b>	<b>32,9%</b>

#### 1.4 Morosidad

Al finalizar el mes de enero de 2010, las tasas de morosidad de las empresas financieras mostraron un ligero aumento, cerrando en 6.02% para la cartera vencida en moneda local y 1,71% para la cartera vencida en moneda extranjera. Por su parte, los bancos registraron muy pequeños aumentos en sus tasas de morosidad tanto en moneda local como en moneda extranjera, quedando respectivamente en 2,47% y 0,49%.

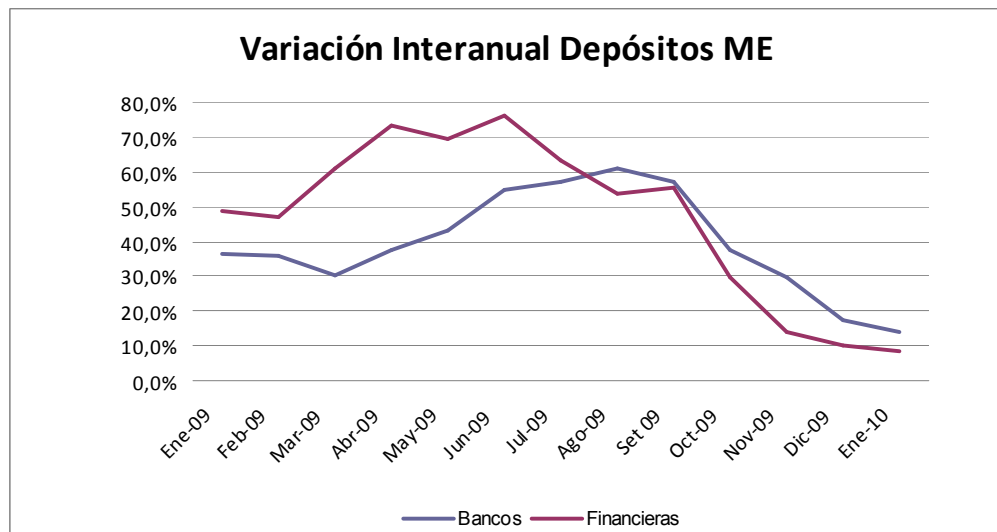
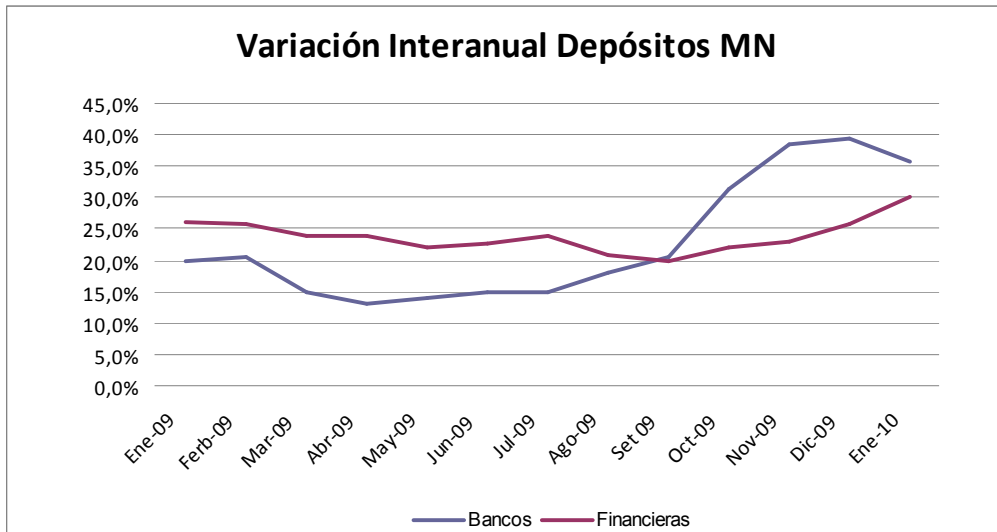
Con relación a las tasa de morosidad del total de la cartera, la de los bancos cerró en el mes de enero de 2010 en 1,68% y la de las financieras en 5,3%. Al considerar el período comprendido entre enero de 2009 y enero de 2010, la morosidad promedio del total de la cartera fue de 1,67% para los bancos y 5,83% para las financieras.



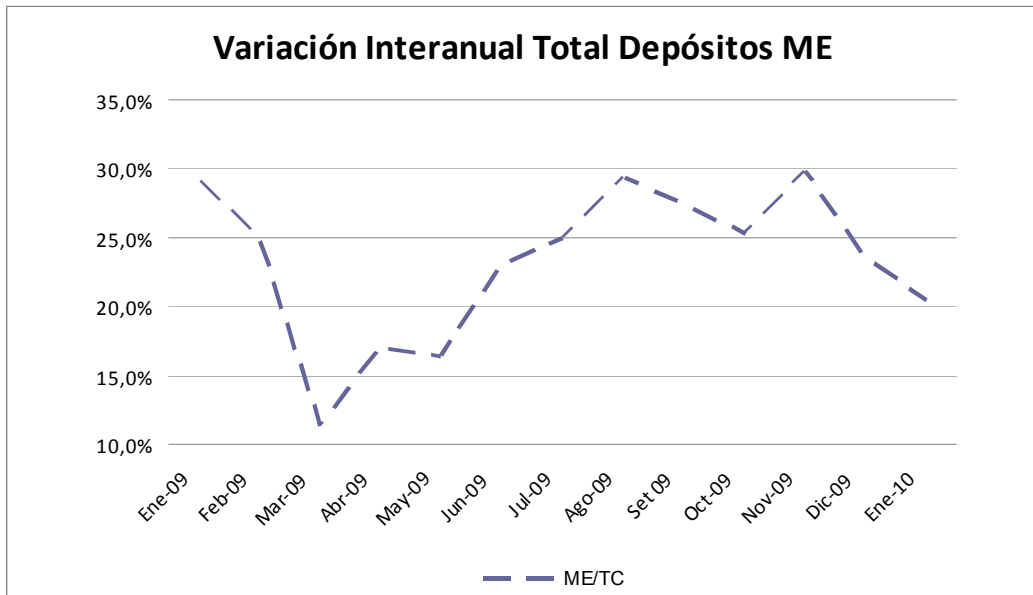
## 1.5 Depósitos

Si bien los depósitos en moneda nacional de los bancos durante el mes de enero de 2010 muestran un pequeño aumento en relación a los efectuados en el mes de diciembre de 2009, al apreciar la tasa de variación interanual se observa una pequeña disminución, lo que se puede ver en el gráfico siguiente. Por otro lado, al considerar los depósitos en moneda local de las financieras del sistema, al comparar el total de depósitos realizados en el mes de enero de 2010 con relación a los efectuados en el mes de diciembre de 2009 se puede observar un aumento, así como con la tasa de variación interanual (enero 2010 / enero 2009).

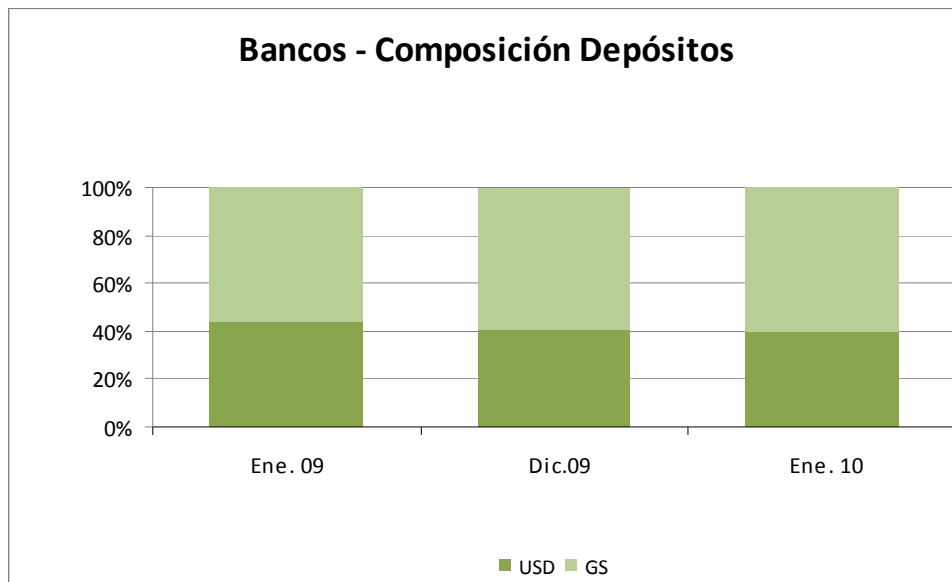
Por su parte, los depósitos en moneda extranjera realizados en los bancos de plaza en el mes de enero de 2010 fueron superiores en 0,6% a los realizados en el mes de diciembre de 2009. Para las financieras, sin embargo, los depósitos en moneda extranjera efectuados en el mes de enero de 2010 fueron 7,1% superiores a los realizados en el mes anterior. El total de depósitos en moneda extranjera del mes de enero de 2010 del sistema fue superior en 0.7% al total registrado en diciembre de 2009.

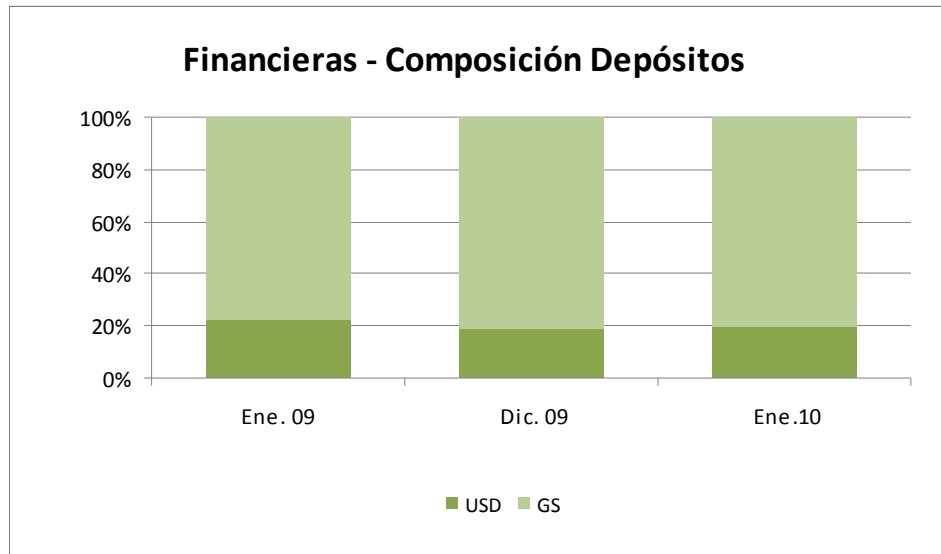


En el primer mes del año 2010 siguió la disminución de la tasa de crecimiento de los depósitos en moneda extranjera del sistema, como se puede apreciar en el gráfico anterior, en el cual se presenta la variación interanual de depósitos en moneda extranjera de bancos y financieras, acompañando este proceso la caída del tipo de cambio. En el Gráfico siguiente (ME/TC) se presenta la evolución de la variación de los depósitos en Moneda Extranjera denominados en dólares, que muestra que en el mes de enero de 2010 continuó la disminución de la velocidad de crecimiento de los últimos dos meses del año 2009.



En cuanto a la composición de los depósitos por monedas, en los bancos del sistema financiero local, la relación fue, a finales del mes de enero de 2010, 60,41% (depósitos guaraníes) y 39,59% (depósitos en dólares). La relación para las financieras fue de 80,68% y 19,32% respectivamente. La comparación interanual refleja una ligera disminución porcentual en el porcentaje de los depósitos en moneda extranjera tanto en los bancos como en las financieras.





La composición de los depósitos en cuanto a plazos para los bancos a finales de enero de 2010 fue 69.47% (a la vista) y 30.53% (a plazo), mientras que para las financieras es 21,54% (a la vista) y 78,46% (a plazo), porcentajes que se mantienen alrededor del promedio interanual, salvo en el caso de la distribución moneda local / moneda extranjera de los depósitos de los bancos, como se puede apreciar en el gráfico correspondiente y en el siguiente cuadro.

#### DISTRIBUCION PORCENTUAL DE DEPÓSITOS

Tipo de Depósito	BANCOS		FINANCIERAS	
	Ene-10	Promedio Ene. 09 / Ene.10	Ene-10	Promedio Ene. 09 / Ene. 10
Depósitos a la Vista	69,47%	69,28%	21,54%	22,32%
Depósitos a Plazo	30,53%	30,72%	78,46%	77,68%
Moneda Local	60,41%	56,04%	80,68%	79,00%
Moneda Extranjera	39,59%	43,96%	19,32%	21,00%

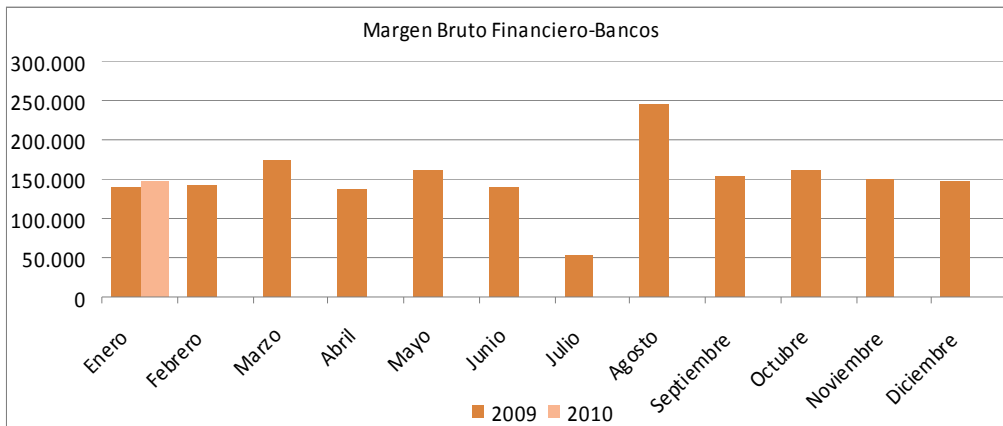
## 1.6 Resultados

El resultado acumulado obtenido por el sector bancario al mes de Diciembre de 2009 fue de Gs. 886.714 Millones, 5,9% menos que a Diciembre del 2008.

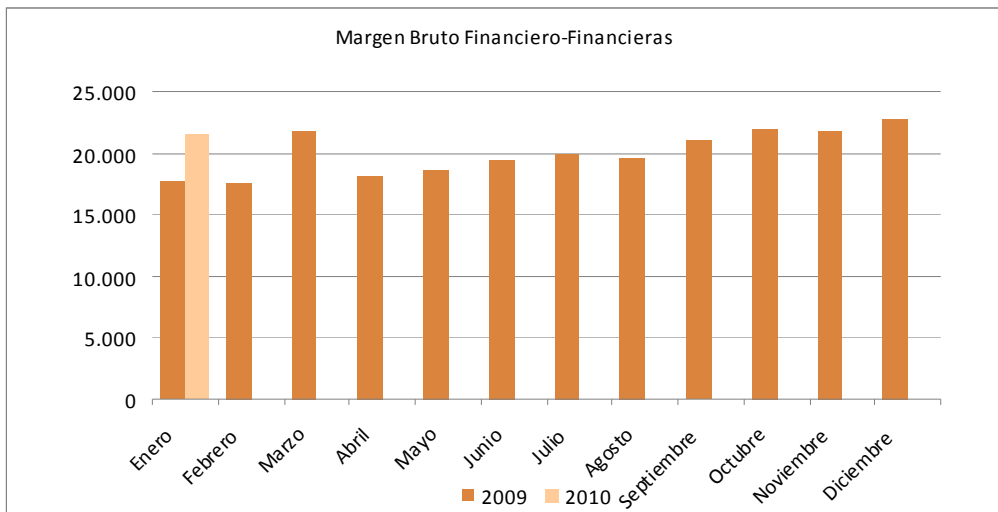
En el sector de las financieras el resultado acumulado fue de Gs.66.266 Millones,

8.7% menos respecto al mismo mes del año anterior, excluyendo a la Financiera Familiar S.A. (en ese entonces) del resultado del sector para el mes de diciembre de 2008.

En los siguientes gráficos se observa la comparación del Margen Bruto Financiero mensual de los años 2009 y 2010.

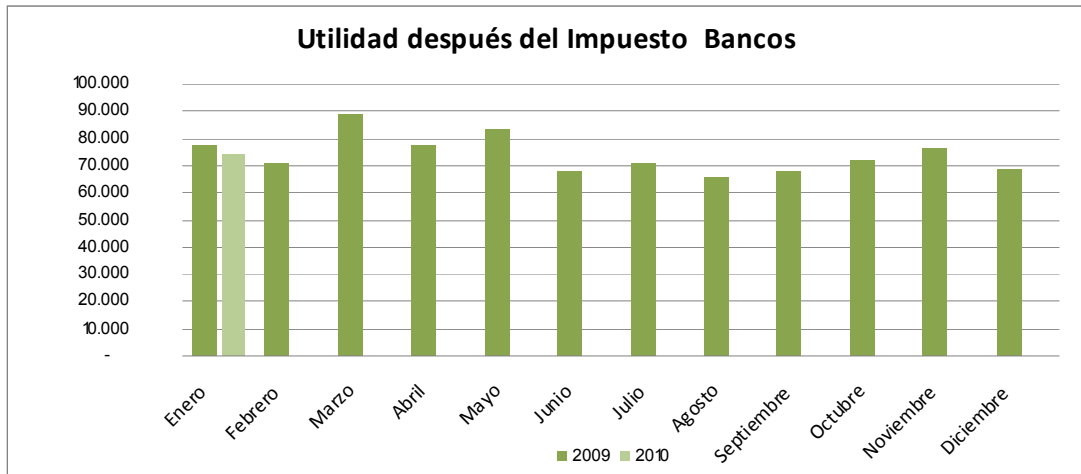


En millones de guaraníes

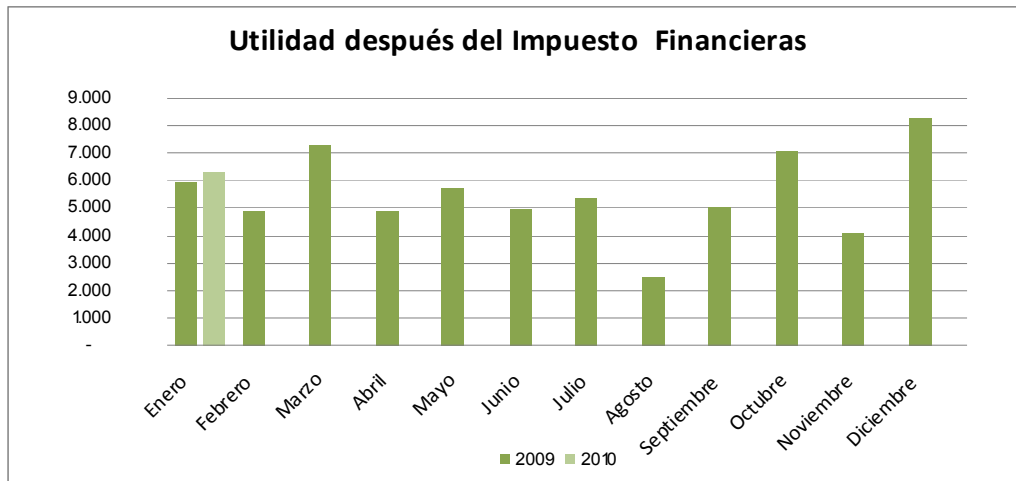


En millones de guaraníes

En los gráficos siguientes se observa la comparación de la Utilidad después del Impuesto mes a mes de los años 2009 y 2010.



En millones de guaraníes



En millones de guaraníes

## 2 ANEXOS

### 2.1 Resultados Y Ratios

#### Resultados y Ratios Acumulado (en millones de guaraníes)

	BANCOS			FINANCIERAS		
	Ene-09	Ene-10	Var. Interan.	Ene-09	Ene-10	Var. Interan.
Ingresos Financieros	1.518.812	1.459.553	-3,90%	72.885	101.990	39,93%
Egresos Financieros	1.379.666	1.311.094	-4,97%	55.089	80.460	46,05%
<b>Margen Bruto Financiero</b>	<b>139.146</b>	<b>148.459</b>	<b>6,69%</b>	<b>17.795</b>	<b>21.531</b>	<b>20,99%</b>
Ingresos por Servicios	37.004	44.351	19,85%	4.007	4.945	23,41%
Egresos por Servicios	8.721	11.301	29,59%	790	922	16,78%
<b>Comisiones por Servicios</b>	<b>28.283</b>	<b>33.049</b>	<b>16,85%</b>	<b>3.217</b>	<b>4.023</b>	<b>25,04%</b>
Otros Ingresos Operativos	226.608	334.116	47,44%	26.739	39.450	47,54%
Otros Egresos Operativos	193.210	293.210	51,76%	22.755	34.137	50,02%
<b>Margen Operativo</b>	<b>200.827</b>	<b>222.415</b>	<b>10,75%</b>	<b>24.997</b>	<b>30.867</b>	<b>23,48%</b>
Gastos en Personal	45.590	54.411	19,35%	7.602	9.802	28,93%
Gastos en Propiedad	7.094	7.236	2,00%	734	790	7,65%
Otros Gastos Administrativos	44.143	60.009	35,94%	5.304	7.480	41,04%
<b>Total Gastos Administrativos</b>	<b>96.827</b>	<b>121.656</b>	<b>25,64%</b>	<b>13.639</b>	<b>18.071</b>	<b>32,49%</b>
<b>Resultados Antes Previsión</b>	<b>103.999</b>	<b>100.759</b>	<b>-3,12%</b>	<b>11.357</b>	<b>12.795</b>	<b>12,66%</b>
Ingresos Extraordinarios Netos	-2.404	1.990	-182,79%	324	-82	-125,41%
(Previsión del Ejercicio)	-17.803	-20.925	17,54%	-5.535	-6.164	11,35%
<b>Utilidad Antes de Impuesto</b>	<b>83.793</b>	<b>81.824</b>	<b>-2,35%</b>	<b>6.146</b>	<b>6.549</b>	<b>6,57%</b>
Impuesto a la Renta	6.402	7.812	22,02%	162	222	36,84%
<b>Utilidad Después de Impuesto</b>	<b>77.390</b>	<b>74.012</b>	<b>-4,37%</b>	<b>5.984</b>	<b>6.328</b>	<b>5,75%</b>



## 2.2 Principales Variables del Sistema Financiero

### PRINCIPALES VARIABLES DEL SISTEMA FINANCIERO (en millones de guaraníes)

	Ene-09	Dic-09	Ene-10	Variación Interanual
<b>ACTIVO</b>				
Bancos	31.070.333	36.944.873	38.162.303	<b>22,83%</b>
Financieras	1.629.916	1.984.632	2.038.615	<b>25,07%</b>
Total Sistema	32.700.249	38.929.504	40.200.918	<b>22,94%</b>
<b>CAJA - BANCOS</b>				
Bancos	2.989.625	3.482.407	3.541.401	<b>18,46%</b>
Financieras	198.831	233.328	241.739	<b>21,58%</b>
Total Sistema	3.188.456	3.715.735	3.783.140	<b>18,65%</b>
<b>ENCAJE</b>				
Bancos	3.354.379	4.002.006	4.125.982	<b>23,00%</b>
Financieras	92.208	85.147	88.696	<b>-3,81%</b>
Total Sistema	3.446.587	4.087.153	4.214.678	<b>22,29%</b>
<b>OTROS</b>				
Bancos	2.353.816	3.042.645	2.925.277	<b>24,28%</b>
Financieras	11.615	14.302	16.005	<b>37,79%</b>
Total Sistema	2.365.432	3.056.948	2.941.283	<b>24,34%</b>
<b>INVERSIONES</b>				
Bancos	3.261.069	4.700.839	5.317.600	<b>63,06%</b>
Financieras	19.218	21.349	20.320	<b>5,73%</b>
Total Sistema	3.280.287	4.722.188	5.337.919	<b>62,73%</b>
<b>PRODUCTOS FINANCIEROS VIGENTES</b>				
Bancos	317.404	320.574	364.454	<b>14,82%</b>
Financieras	41.263	48.689	52.846	<b>28,07%</b>
Total Sistema	358.667	369.263	417.300	<b>16,35%</b>
<b>PRODUCTOS FINANCIEROS VENCIDOS</b>				
Bancos	7.793	9.681	10.507	<b>34,83%</b>
Financieras	3.290	4.216	4.883	<b>48,41%</b>
Total Sistema	11.083	13.897	15.389	<b>38,86%</b>

**PRINCIPALES VARIABLES DEL SISTEMA FINANCIERO  
(en millones de guaraníes)**

	Ene-09	Dic-09	Ene-10	Variación Interanual
<b>BIENES REALIZABLES Y ADJUDICADOS EN PAGO</b>				
Bancos	14.901	17.617	17.063	<b>14,51%</b>
Financieras	9.212	13.004	12.911	<b>40,15%</b>
Total Sistema	24.113	30.621	29.974	<b>24,31%</b>
<b>BIENES DE USO</b>				
Bancos	410.511	472.103	473.294	<b>15,29%</b>
Financieras	48.887	52.153	52.551	<b>7,49%</b>
Total Sistema	459.398	524.256	525.844	<b>14,46%</b>
<b>OPERACIONES A LIQUIDAR</b>				
Bancos	923.591	426.691	356.093	<b>-61,44%</b>
Financieras	0	0	0	<b>0,00%</b>
Total Sistema	923.591	426.691	356.093	<b>-61,44%</b>
<b>OTROS ACTIVOS NETOS</b>				
Bancos	516.749	411.694	405.418	<b>-21,54%</b>
Financieras	33.346	40.094	44.002	<b>31,95%</b>
Total Sistema	550.095	451.789	449.419	<b>-18,30%</b>
<b>PRESTAMOS</b>				
<b>SECTOR FINANCIERO</b>				
Bancos	2.085.017	2.493.293	2.523.324	<b>21,02%</b>
Financieras	5.684	17.161	22.440	<b>294,83%</b>
Total Sistema	2.090.700	2.510.454	2.545.764	<b>21,77%</b>
<b>INTERBANCARIO</b>				
Bancos	28.028	9.200	0	<b>-100,00%</b>
Financieras	0	0	0	<b>0,00%</b>
Total Sistema	28.028	9.200	0	<b>-100,00%</b>
<b>SECTOR NO FINANCIERO</b>				
Bancos	14.963.743	17.712.040	18.251.319	<b>21,97%</b>
Financieras	1.160.548	1.467.255	1.488.643	<b>28,27%</b>
Total Sistema	16.124.291	19.179.296	19.739.962	<b>22,42%</b>
<b>CREDITOS Y COLVDOS.</b>				
Bancos	118.147	101.224	122.958	<b>4,07%</b>
Financieras	29.713	29.543	37.407	<b>25,89%</b>
Total Sistema	147.860	130.767	130.767	<b>-11,56%</b>

**PRINCIPALES VARIABLES DEL SISTEMA FINANCIERO  
(en millones de guaraníes)**

	Ene-09	Dic-09	Ene-10	Variación Interanual
<b>DEUD. C/ ARREGLO Y CREDITOS MOROSOS</b>				
Bancos	99.539	182.934	185.713	<b>86,57%</b>
Financieras	30.032	41.639	44.346	<b>47,67%</b>
Total Sistema	129.571	224.574	224.574	<b>73,32%</b>
<b>PREVISIONES</b>				
Bancos	-373.979	-440.077	-458.098	<b>22,49%</b>
Financieras	-53.931	-83.248	-88.173	<b>63,49%</b>
Total Sistema	-427.910	-523.325	-546.271	<b>27,66%</b>
<b>TOTAL PRESTAMOS NETOS</b>				
Bancos	16.920.494	20.058.615	20.625.215	<b>21,89%</b>
Financieras	1.172.046	1.472.350	1.504.664	<b>28,38%</b>
Total Sistema	18.092.540	21.530.965	22.129.879	<b>22,31%</b>
<b>DEPOSITOS MONEDA LOCAL</b>				
Bancos	13.429.279	17.614.300	18.212.125	<b>35,62%</b>
Financieras	940.745	1.181.151	1.225.167	<b>30,23%</b>
Total Sistema	14.370.024	18.795.451	19.437.293	<b>35,26%</b>
<b>DEPOSITOS MONEDA EXTRANJERA</b>				
Bancos	10.448.187	11.867.140	11.933.785	<b>14,22%</b>
Financieras	270.131	273.819	293.352	<b>8,60%</b>
Total Sistema	10.718.318	12.140.959	12.227.136	<b>14,08%</b>
<b>CARTERA</b>				
<b>VIGENTE</b>				
Bancos	15.023.839	18.101.606	18.660.455	<b>24,21%</b>
Financieras	1.201.728	1.515.703	1.541.166	<b>28,25%</b>
Total Sistema	16.225.567	19.617.309	20.201.621	<b>24,50%</b>
<b>VENCIDA</b>				
Bancos	223.898	293.840	319.177	<b>42,55%</b>
Financieras	63.035	75.398	86.636	<b>37,44%</b>
Total Sistema	286.933	369.238	405.813	<b>41,43%</b>
<b>CARTERA TOTAL</b>				
Bancos	15.247.737	18.395.446	18.979.632	<b>24,48%</b>
Financieras	1.264.763	1.591.101	1.627.802	<b>28,70%</b>
Total Sistema	16.512.500	19.986.547	20.607.434	<b>24,80%</b>

**PRINCIPALES VARIABLES DEL SISTEMA FINANCIERO  
(en millones de guaraníes )**

	Ene-09	Dic-09	Ene-10	Variación Interanual
<b>MOROSIDAD TOTAL</b>				
Bancos	1,47%	1,60%	1,68%	<b>14,52%</b>
Financieras	4,98%	4,74%	5,32%	<b>6,79%</b>
Total Sistema	1,74%	1,85%	1,97%	<b>13,33%</b>
<b>MOROSIDAD CARTERA MONEDA LOCAL</b>				
Bancos	2,18%	2,39%	2,47%	<b>13,25%</b>
Financieras	5,53%	5,34%	6,02%	<b>8,85%</b>
Total Sistema	2,54%	2,70%	3,13%	<b>23,23%</b>
<b>MOROSIDAD CARTERA DOLARES</b>				
Bancos	0,46%	0,33%	0,49%	<b>6,05%</b>
Financieras	1,90%	1,51%	1,71%	<b>-10,01%</b>
Total Sistema	0,51%	0,37%	0,53%	<b>5,74%</b>
<b>PREVISIONES S/ CARTERA VENCIDA</b>				
Bancos	-167,03%	-149,77%	-143,52%	<b>-14,07%</b>
Financieras	-85,56%	-110,41%	-101,77%	<b>18,95%</b>
Total Sistema	-149,13%	-141,73%	-134,61%	<b>-9,74%</b>
<b>PREVISIONES S/ CARTERA TOTAL</b>				
Bancos	-2,45%	-2,39%	-2,41%	<b>-1,59%</b>
Financieras	-4,26%	-5,23%	-5,42%	<b>27,03%</b>
Total Sistema	-2,59%	-2,62%	-2,65%	<b>2,29%</b>