



## **BOLETIN ECONOMICO FINANCIERO**

**Abril 2010**



Elaborado por NECKLINE Asesoría Económica y Financiera

**Fuente de Datos:**

- 1 Boletines Estadísticos de la Superintendencia de Bancos – BCP
- 2 Informes Económicos Banco Central del Paraguay

## Índice

### **1. Sistema Financiero Nacional**

**1.1. Aspectos Generales**

**1.2. Activo**

**1.3. Cartera Activa**

**1.4. Morosidad**

**1.5. Depósitos**

**1.6. Resultados**

### **2. Anexos**

**2.1. Resultados y Ratios**

**2.2. Principales Variables del Sistema Financiero**

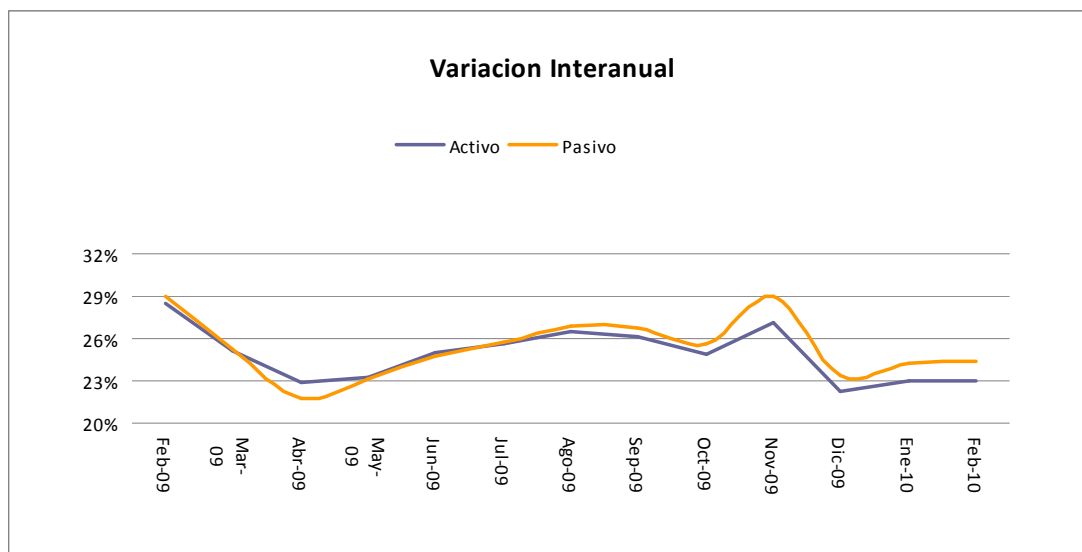
## 1. SISTEMA FINANCIERO NACIONAL

A continuación presentamos el análisis de las variables del sistema financiero con los datos correspondientes al mes de Febrero del 2010.

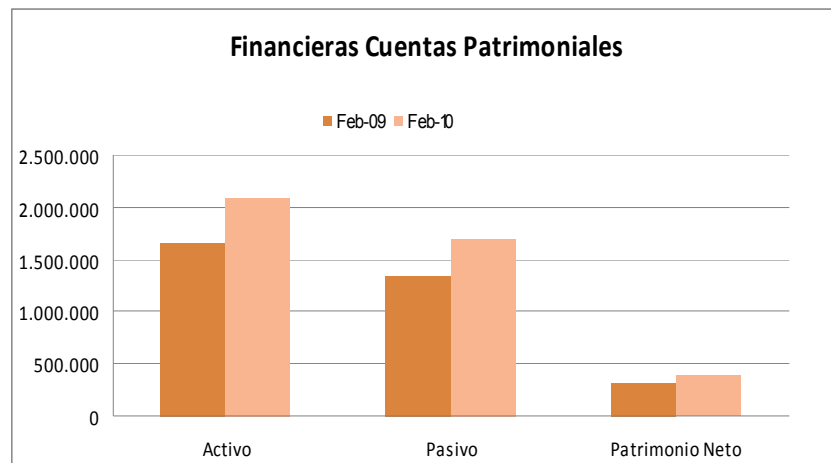
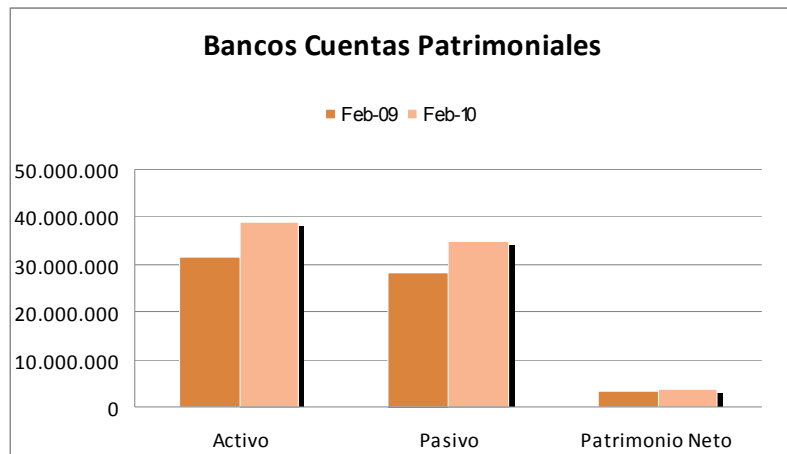
Los datos son tomados de los últimos informes publicados y elaborados por la Superintendencia de Bancos del Banco Central del Paraguay.

### 1.1 Aspectos Generales

Los datos al mes de Febrero del 2010 del sistema financiero general muestran una variación interanual promedio de 24,87% en los activos y de 25,36% en los pasivos. No se observa un cambio sustancial en estos porcentajes con relación al mes anterior.



En lo que respecta a la participación por sector, el 94.89% de los activos y el 95.37% de los pasivos del sistema se concentran en los bancos. Estos porcentajes tampoco reflejan cambios significativos.



Con respecto a la clasificación de las entidades del sistema por origen de Capital, se aprecia en el siguiente gráfico que las entidades bancarias de propiedad local mayoritaria concentraron el mayor volumen de negocios en el mes de Febrero de 2010, totalizando el 40,29% de los activos del sistema, seguidas por las entidades de propiedad extranjera mayoritaria, con 39,33%. A continuación, se encuentran las sucursales directas extranjeras (8,42%), el Banco Nacional de Fomento (6,86%) y las Financieras (5,11%). Tampoco al mes de Febrero de 2010 se contaba con datos actualizados de los activos del sistema cooperativo.



Con relación a la incorporación de nuevos funcionarios y la habilitación de sucursales, se puede mencionar que el sector de empresas bancarias habilitó 5 nuevas sucursales e incorporó a 52 personas durante el mes de Febrero de 2010. El sector de empresas financieras incorporó a la Financiera Río, que inició sus operaciones en el mes de Febrero. Así, a finales del mes considerado en este informe, este sector había incorporado a 117 personas. En total, el sector bancario contaba a finales de Febrero de 2010 con 5.600 funcionarios distribuidos en 282 sucursales y dependencias, mientras que las financieras totalizaron 2.210 funcionarios y 132 sucursales y dependencias. No se registraron nuevas incorporaciones al Banco Nacional de Fomento durante este mes.

## 1.2 Activo

Durante el mes de Febrero de 2010, el activo total del sistema financiero continuó incrementándose. Con relación al mes de enero de 2010, el aumento registrado en el sector bancos fue de 1,6%, mientras que en el sector de las financieras, el aumento fue de 2,3%.

### COMPOSICIÓN DEL ACTIVO COMO PORCENTAJE DEL TOTAL

Rubro	BANCOS			FINANCIERAS		
	Feb-09	Dic-09	Feb-10	Feb-09	Dic-09	Feb-10
Caja- Bancos	9,12%	9,43%	9,79%	12,75%	11,8%	10,7%
Encaje	10,93%	10,81%	10,54%	5,84%	4,3%	4,3%
Inversiones	10,00%	12,72%	15,16%	0,91%	1,1%	1,6%
Prod. Financieros Vigentes	1,06%	0,87%	1,00%	2,60%	2,5%	2,6%
Prod. Financieros Vencidos	0,03%	0,03%	0,03%	0,21%	0,2%	0,3%
Bienes Realizables y Adjudicados en Pago	0,06%	0,05%	0,04%	0,58%	0,7%	0,6%

Bienes de Uso	1,32%	1,28%	1,22%	2,76%	2,6%	2,6%
Otros Activos	1,54%	1,11%	1,36%	1,94%	2,0%	2,2%
Préstamos Netos	54,06%	54,29%	53,70%	71,86%	74,2%	74,6%

Al observar en el cuadro anterior los distintos rubros que componen el activo de las empresas del sistema financiero local, no se aprecian variaciones significativas en los porcentajes de participación al comparar con el mismo mes del año anterior, salvo en el rubro "inversiones".

La posición de inversiones de los bancos volvió a incrementarse en el mes de febrero, con relación al mes de enero de 2010 (13,93%). La variación intermensual registrada en este rubro para las financieras no es significativa.

La cuenta Préstamos Netos representó, a finales del mes de febrero de 2010, el 53,70% de los activos de los bancos y el 74,6% de los activos de las financieras.

### 1.3 Cartera Activa

#### Préstamos Netos

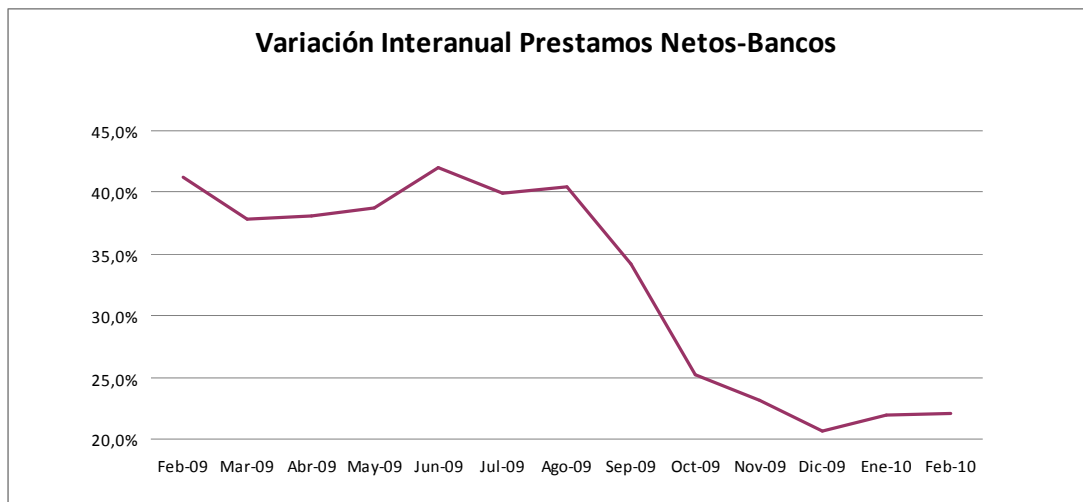
##### 1 Bancos

El saldo de los préstamos netos otorgados por los bancos al mes de febrero de 2010 muestra una variación interanual de 22,04% y una variación con relación al mes de enero de 2010 de 0,95%.

#### COMPOSICIÓN PRÉSTAMOS NETOS – BANCOS (en millones de Gs.)

Tipo de Préstamo	Feb-09	Dic-09	Feb-10	Var. Mensual	Var. Acum.	Var. Interan.
Sector Financiero	2.172.175	2.502.493	2.358.714	-6,5%	-5,40%	8,6%
Sector No Financiero	15.044.736	17.712.040	18.612.815	2,0%	5,09%	23,7%
Créditos y colocaciones vencidos	128.690	101.224	126.663	3,0%	25,13%	-1,6%
Deudores c/ arreglo y créditos morosos	103.130	182.934	188.814	1,7%	3,21%	83,1%
Previsiones	-387.404	-440.077	-466.175	1,8%	5,93%	20,3%
<b>Total</b>	<b>17.061.327</b>	<b>20.058.615</b>	<b>20.820.832</b>	<b>0,95%</b>	<b>3,80%</b>	<b>22,04%</b>

El comportamiento de la variación interanual de los préstamos netos del sector bancos del sistema financiero local se puede apreciar en el siguiente gráfico. No ha habido variaciones significativas, ya que el porcentaje de 22,04% registrado en Febrero de 2010 no es muy diferente al registrado en Enero de 2010 (21,09%). Por tanto, no parece evidenciarse aún una recuperación hacia los niveles de crecimiento evidenciados hasta antes de la crisis internacional.



En la composición de la cartera de préstamos por sectores económicos, la mayor variación mensual se ha registrado en el rubro "exportación" (el de menor valor absoluto), seguido del rubro "industria". Los porcentajes interanuales reflejan un importante aumento en los préstamos destinados a la ganadería y al comercio al por menor.

**COMPOSICION DE LA CARTERA POR SECTORES ECONÓMICOS – BANCOS  
(en millones de guaraníes)**

Sector Económico	Saldo Febrero 2010	Var. Mensual	Var. Acumulada	Var. Interanual
Agricultura	6.038.733	2,11%	7,63%	22,82%
Ganadería	2.521.165	4,80%	6,07%	46,44%
Industria	2.220.920	5,87%	7,58%	4,19%
Comercio por Mayor	2.695.846	-0,71%	1,41%	14,12%
Comercio por Menor	1.732.689	-0,30%	1,84%	32,10%
Servicios	2.462.799	-0,92%	3,59%	20,11%
Consumo	2.463.993	1,43%	6,36%	26,54%
Exportación	18.509	15,00%	2,09%	-19,18%
Sector Financiero	2.920.787	5,44%	0,06%	10,85%
<b>Total</b>	<b>23.075.440</b>	<b>2,23%</b>	<b>3,85%</b>	<b>20,82%</b>

## 2 Financieras

Los préstamos netos de las financieras locales han seguido creciendo en el mes de

febrero de 2010. En efecto, la tasa de crecimiento intermensual ha sido de 3,44%, mientras que la tasa de crecimiento interanual fue de 30,74%; con una marcada tendencia hacia la recuperación de los niveles pre-crisis.



En la composición de los préstamos netos de las financieras del sistema, se aprecia la importante variación interanual de los préstamos orientados al sector financiero. También se observa un aumento de la morosidad del sistema y, consiguientemente, de las provisiones; siendo todos estos rubros de menor valor absoluto que los préstamos al sector no financiero, los que también han crecido a una tasa del 30% interanual.

**COMPOSICION PRESTAMOS NETOS – FINANCIERAS  
( en millones de Gs.)**

Tipo de Préstamo	Feb-09	Dic-09	Feb-10	Var. Mensual	Var. Acum.	Var. Interanual
Sector Financiero	5.710	17.161	31.270	39,35%	82,22%	447,62%
Sector No Financiero	1.176.955	1.467.255	1.528.938	2,71%	4,20%	29,91%
Créditos y Colocaciones Vencidos	33.136	29.543	41.568	11,12%	40,70%	25,45%
Deudores. C/ Arreglo y Créditos Morosos	29.517	41.639	43.866	-1,08%	5,35%	48,61%
Provisiones	-54.848	-83.248	-89.250	1,22%	7,21%	62,72%
<b>Total</b>	<b>1.190.470</b>	<b>1.472.350</b>	<b>1.556.392</b>	<b>3,44%</b>	<b>5,71%</b>	<b>30,74%</b>

En el caso de la composición de cartera por sectores económicos de los préstamos otorgados por las empresas financieras, los sectores que presentaron un mayor incremento en la participación, con respecto al mes anterior fueron Comercio al por mayor y Sector Financiero. En la comparación interanual se destacan, al igual que en el mes de enero de 2010, la Ganadería y el Sector Financiero.



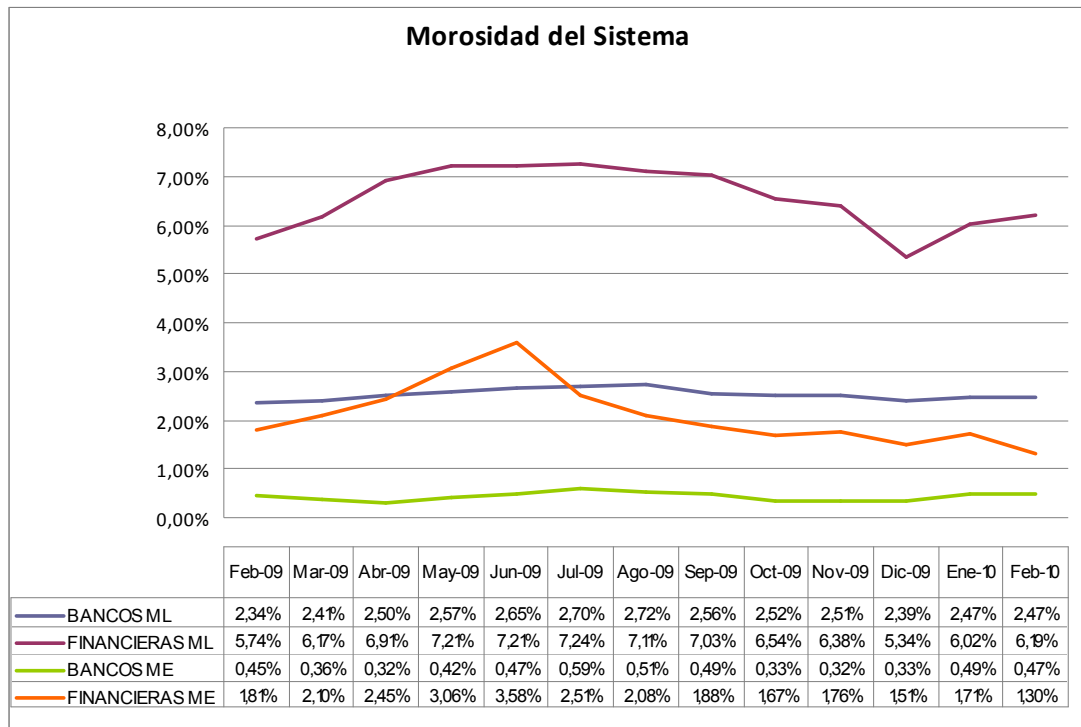
**COMPOSICION DE LA CARTERA POR SECTORES ECONÓMICOS –  
FINANCIERAS  
(en millones de Guaraníes)**

<b>Sector Económico</b>	<b>Saldo Febrero 2010</b>	<b>Var. Mensual</b>	<b>Var. Acumulada</b>	<b>Var. Interanual</b>
Agricultura	241.081	2,7%	6,38%	46,7%
Ganadería	102.153	-0,4%	1,36%	49,0%
Otros	49.858	0,5%	3,30%	30,7%
Comercio por Mayor	121.428	6,9%	10,97%	6,7%
Comercio por Menor	442.714	-2,3%	-0,84%	21,9%
Servicios	152.864	5,5%	8,19%	30,1%
Consumo	572.736	4,7%	6,86%	28,9%
Exportación	21	1,5%	386,56%	0,0%
Sector Financiero	832.306	289,7%	318,77%	624,7%
<b>Total</b>	<b>2.515.161</b>	<b>35,3%</b>	<b>39,14%</b>	<b>76,5%</b>

#### **1.4 Morosidad**

Al finalizar el mes de Febrero de 2010, las tasas de morosidad de las empresas financieras cerraron en 6,19% para la cartera vencida en moneda local y 1,30% para la cartera vencida en moneda extranjera, porcentajes no muy diferentes a los registrados en el mes de enero de 2010. La tasa de morosidad de los bancos en moneda local no registró variaciones con relación al mes de enero de 2010 (2,47%), mientras que la morosidad en moneda extranjera tuvo una mínima disminución (de 0,49% en enero de 2010 a 0,47% en febrero).

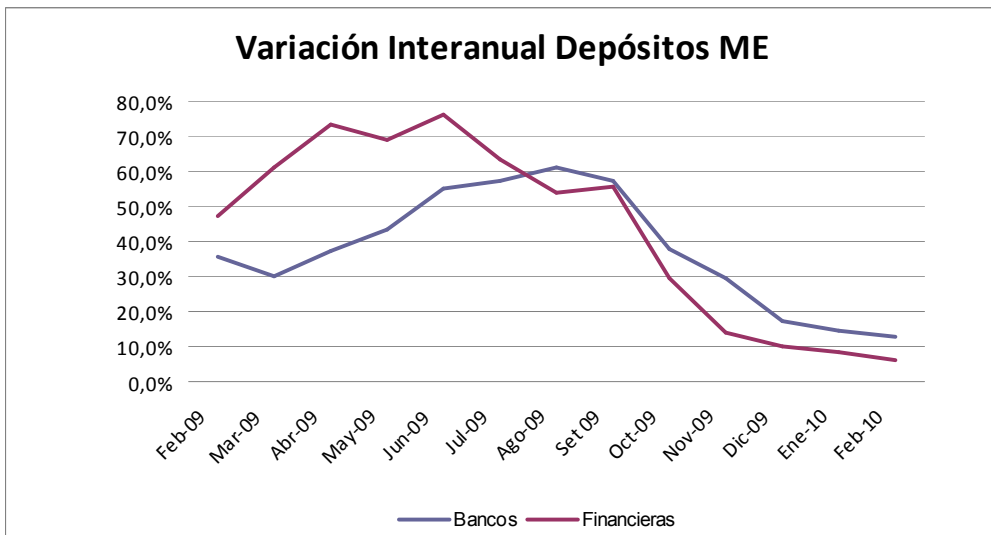
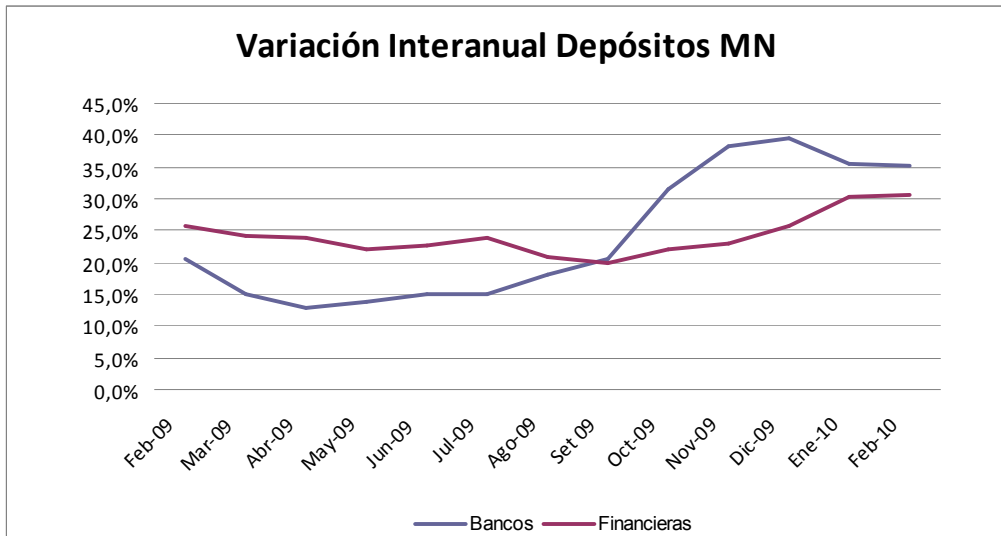
Con relación a las tasa de morosidad del total de la cartera, la de los bancos cerró en el mes de febrero de 2010 en 1,68% y la de las financieras en 5,4%. Al considerar el período comprendido entre febrero de 2009 y febrero de 2010, la morosidad promedio del total de la cartera fue de 1,68% para los bancos y de 5,86% para las financieras.



## 1.5 Depósitos

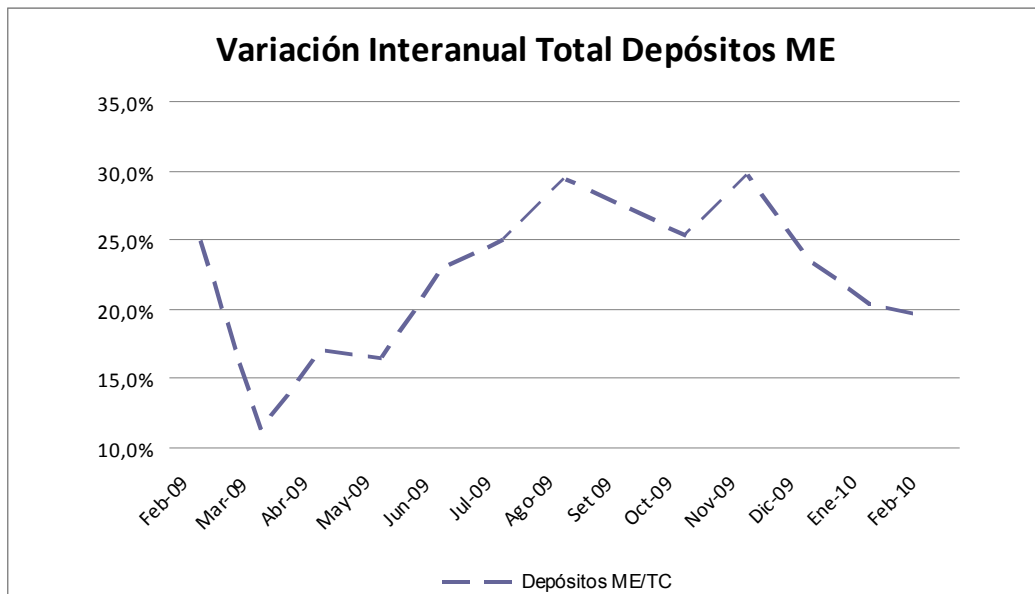
Los depósitos en moneda nacional de los bancos durante el mes de Febrero de 2010 mostraron un pequeño aumento en relación a los efectuados en el mes anterior. Sin embargo, la tasa de variación interanual registrada fue de 35,3%, muy similar a la registrada en el mes de enero de 2010. La comparación de los depósitos en moneda local de las financieras del sistema muestra un crecimiento de 1,8% con relación al mes de enero de 2010 y una tasa de crecimiento interanual del 30,5%.

Por su parte, los depósitos en moneda extranjera realizados en los bancos de plaza en el mes de febrero de 2010 fueron superiores en 1,1% a los realizados en el mes de enero de 2010. Para las financieras, los depósitos en moneda extranjera efectuados en el mes de febrero de 2010 fueron 1,6% inferiores a los realizados en el mes anterior. Sin embargo, en la comparación con el mes de Febrero de 2009, la tasa de crecimiento fue de 6,3%.

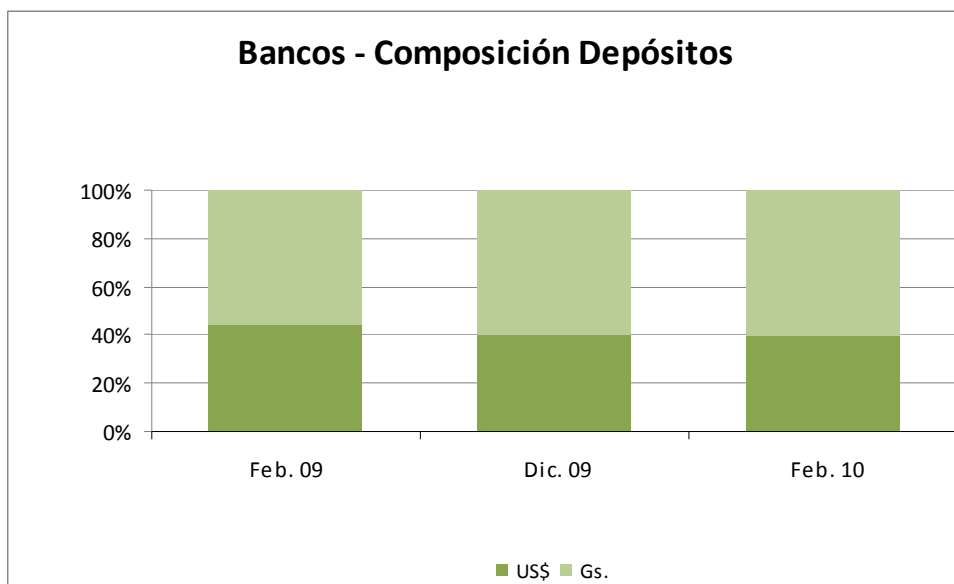


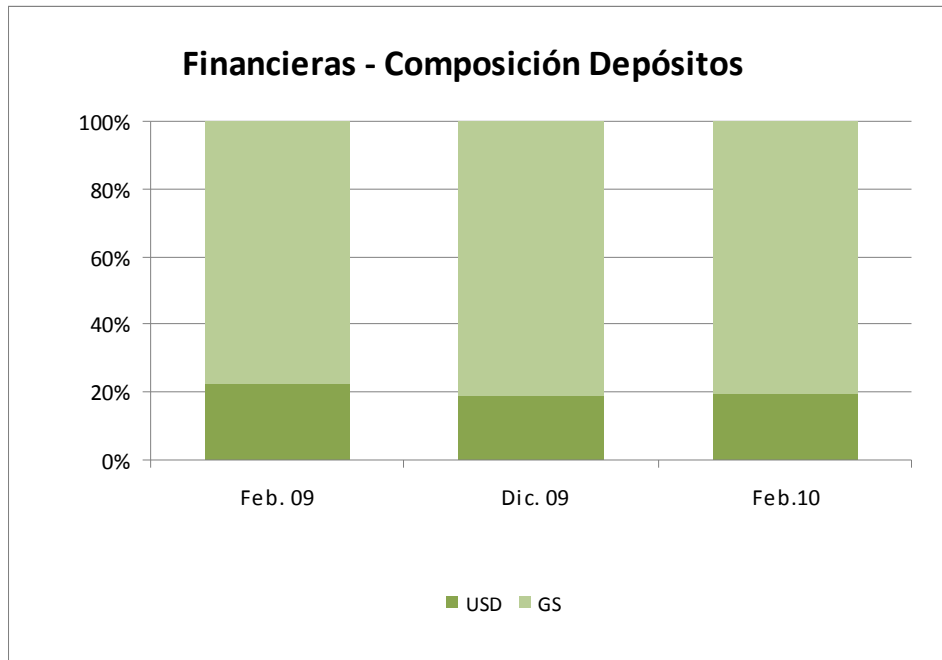
Se puede apreciar en los gráficos anteriores que la tasa de crecimiento de los depósitos en moneda extranjera ha seguido su tendencia a la disminución en el mes de febrero de 2010, coincidente con la caída en el tipo de cambio del dólar con relación al guaraní. Por otro lado, en los depósitos en moneda local, la tasa de variación interanual ha tenido un comportamiento dispar en bancos y financieras. En efecto, en el primer caso se nota una tendencia a la disminución y en el segundo caso, una tendencia al crecimiento. Sin embargo, entre el mes de enero y el mes de febrero de 2010 no se han registrados cambios sustanciales en los porcentajes.

En el Gráfico siguiente (ME/TC) se puede apreciar la evolución de la variación interanual de los depósitos en Moneda Extranjera del sistema financiero local, que muestra que en el mes de febrero de 2010 continuó la tendencia a la disminución que se viene registrando desde el mes de noviembre de 2009.



En cuanto a la composición de los depósitos por monedas, tanto en los bancos como en las financieras, la relación registrada en febrero de 2010 fue la misma que en el mes anterior: en los bancos, 60,41% (depósitos guaraníes) y 39,59% (depósitos en dólares); en las financieras 80,68% (depósitos en guaraníes) y 19,32% (depósitos en bancos). La comparación interanual refleja una ligera disminución porcentual en el porcentaje de los depósitos en moneda extranjera tanto en los bancos como en las financieras.





La composición de los depósitos en cuanto a plazos para los bancos a finales de Febrero de 2010 fue 68,85% (a la vista) y 31,15% (a plazo), mientras que para las financieras es 21,60% (a la vista) y 78,40% (a plazo), porcentajes que se mantienen alrededor del promedio interanual, salvo en el caso de la distribución moneda local / moneda extranjera de los depósitos de los bancos, ligeramente inferior al promedio interanual.

#### DISTRIBUCION PORCENTUAL DE DEPÓSITOS

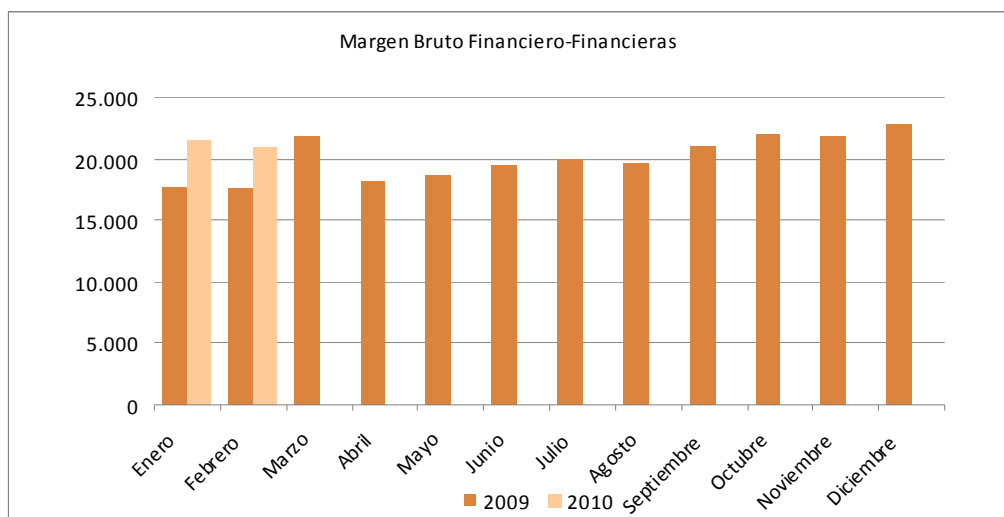
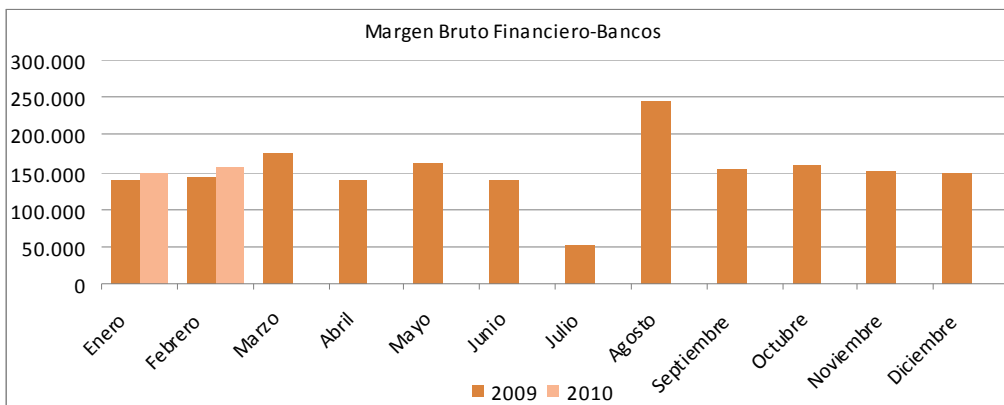
Tipo de Depósito	BANCOS		FINANCIERAS	
	Feb-10	Promedio Feb. 09 / Feb. 10	Feb-10	Promedio Feb. 09 / Feb. 10
Depósitos a la Vista	68,85%	69,35%	21,60%	22,28%
Depósitos a Plazo	31,15%	30,65%	78,40%	77,72%
Moneda Local	60,41%	56,36%	81,21%	79,17%
Moneda Extranjera	39,59%	43,64%	18,79%	20,83%

## 1.6 Resultados

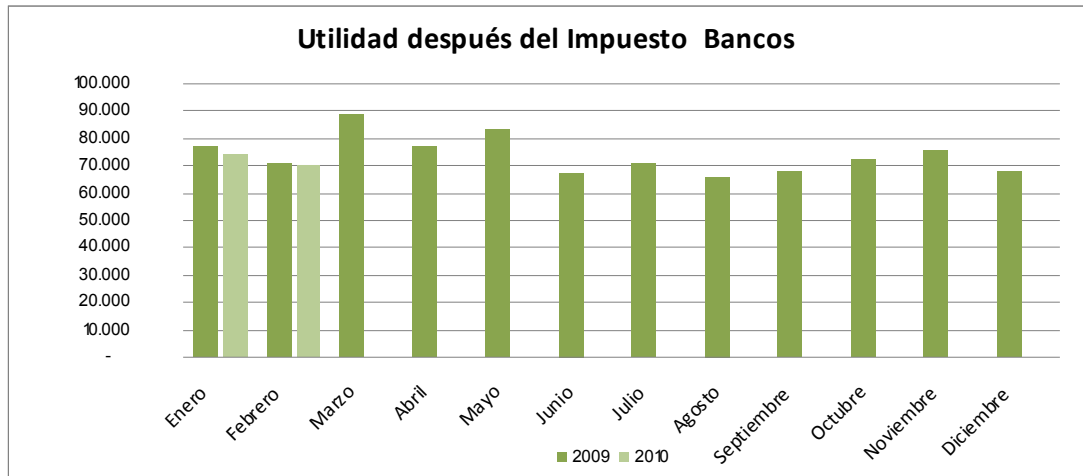
El margen bruto financiero acumulado obtenido por el sector bancario al mes de Febrero de 2010 fue de 304.638 millones de guaraníes y la utilidad acumulada después de impuestos fue de Gs. 144.232 millones, 2,6% menos que a Febrero de 2009.

En el sector de las financieras el margen bruto financiero acumulado fue de Gs. 42.363 Millones, 19,8% superior al obtenido el mismo mes del año anterior. Por su parte, la utilidad acumulada del año 2010 fue de 13.061 millones.

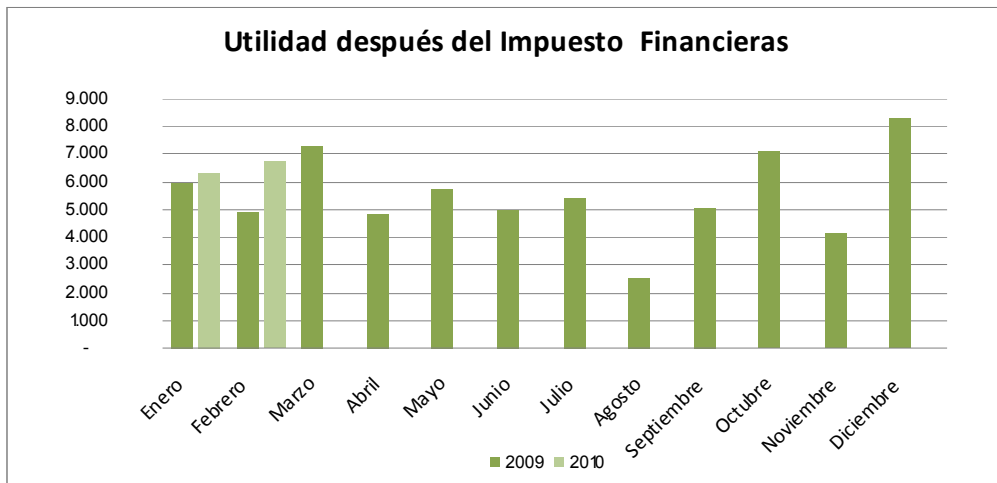
En los siguientes gráficos se observa la comparación del Margen Bruto Financiero mensual de los años 2009 y 2010.



En los gráficos siguientes se observa la comparación de la Utilidad después del Impuesto mes a mes de los años 2009 y 2010.



En millones de guaraníes



En millones de guaraníes

## 2 ANEXOS

### Resultados Y Ratios

#### Resultados y Ratios Acumulados (en millones de guaraníes)

	BANCOS			FINANCIERAS		
	Feb-09	Feb-10	Var. Interan.	Feb-09	Feb-10	Var. Interan.
Ingresos Financieros	2.390.783	2.888.478	20,82%	147.043	182.566	24,16%
Egresos Financieros	2.109.158	2.583.840	22,51%	111.681	140.204	25,54%
<b>Margen Bruto Financiero</b>	<b>281.625</b>	<b>304.638</b>	<b>8,17%</b>	<b>35.363</b>	<b>42.363</b>	<b>19,80%</b>
Ingresos por Servicios	76.708	93.979	22,52%	8.064	10.036	24,45%
Egresos por Servicios	16.305	21.497	31,84%	1.750	1.911	9,19%
<b>Comisiones por Servicios</b>	<b>60.403</b>	<b>72.482</b>	<b>20,00%</b>	<b>6.314</b>	<b>8.125</b>	<b>28,68%</b>
Otros Ingresos Operativos	351.184	604.010	71,99%	48.068	73.057	51,99%
Otros Egresos Operativos	304.548	539.331	77,09%	39.955	61.332	53,50%
<b>Margen Operativo</b>	<b>388.663</b>	<b>441.799</b>	<b>13,67%</b>	<b>49.790</b>	<b>62.212</b>	<b>24,95%</b>
Gastos en Personal	92.766	111.440	20,13%	15.742	20.412	29,67%
Gastos en Propiedad	13.519	13.988	3,46%	1.294	1.570	21,29%
Otros Gastos Administrativos	88.196	121.615	37,89%	14.152	15.423	8,98%
<b>Total Gastos Administrativos</b>	<b>194.482</b>	<b>247.043</b>	<b>27,03%</b>	<b>31.188</b>	<b>37.405</b>	<b>19,93%</b>
<b>Resultados Antes Previsión</b>	<b>194.181</b>	<b>194.756</b>	<b>0,30%</b>	<b>18.602</b>	<b>24.807</b>	<b>33,36%</b>
Ingresos Extraordinarios Netos	-2.843	1.651	-158,08%	638	-106	-116,59%
(Previsión del Ejercicio)	-31.439	-36.639	16,54%	-8.005	-11.030	37,79%
<b>Utilidad Antes de Impuesto</b>	<b>159.899</b>	<b>159.768</b>	<b>-0,08%</b>	<b>11.234</b>	<b>13.672</b>	<b>21,70%</b>
Impuesto a la Renta	11.847	15.536	31,13%	333	611	83,19%
<b>Utilidad Después de Impuesto</b>	<b>148.052</b>	<b>144.232</b>	<b>-2,58%</b>	<b>10.901</b>	<b>13.061</b>	<b>19,82%</b>



## 2.2 Principales Variables del Sistema Financiero

**Cuadro: Principales variables del sistema financiero  
(En millones de Guaraníes)**

	Feb-09	Dic-09	Feb-10	Variación Interanual	Variación Mensual
<b>ACTIVO</b>					
Bancos	31.557.551	36.944.873	38.774.570	<b>22,87%</b>	1,60%
Financieras	1.656.694	1.984.632	2.086.397	<b>25,94%</b>	2,34%
Total Sistema	33.214.245	38.929.504	40.860.967	<b>23,02%</b>	1,64%
<b>CAJA - BANCOS</b>					
Bancos	2.879.123	3.482.407	3.796.635	<b>31,87%</b>	7,21%
Financieras	211.232	233.328	223.921	<b>6,01%</b>	-7,37%
Total Sistema	3.090.355	3.715.735	4.020.555	<b>30,10%</b>	6,28%
<b>ENCAJE</b>					
Bancos	3.448.538	4.002.006	4.087.176	<b>18,52%</b>	-0,94%
Financieras	96.703	85.147	90.596	<b>-6,31%</b>	2,14%
Total Sistema	3.545.240	4.087.153	4.177.772	<b>17,84%</b>	-0,88%
<b>OTROS</b>					
Bancos	2.836.881	3.042.645	2.437.290	<b>-14,09%</b>	-16,68%
Financieras	9.170	14.302	10.038	<b>9,47%</b>	-37,28%
Total Sistema	2.846.051	3.056.948	2.447.327	<b>-14,01%</b>	-16,79%
<b>INVERSIONES</b>					
Bancos	3.155.801	4.700.839	5.876.454	<b>86,21%</b>	10,51%
Financieras	15.076	21.349	32.660	<b>116,63%</b>	60,73%
Total Sistema	3.170.877	4.722.188	5.909.114	<b>86,36%</b>	10,70%
<b>PRODUCTOS FINANCIEROS VIGENTES</b>					
Bancos	334.372	320.574	386.886	<b>15,71%</b>	6,15%
Financieras	43.018	48.689	54.250	<b>26,11%</b>	2,66%
Total Sistema	377.390	369.263	441.136	<b>16,89%</b>	5,71%
<b>PRODUCTOS FINANCIEROS VENCIDOS</b>					
Bancos	8.697	9.681	10.663	<b>22,60%</b>	1,49%
Financieras	3.489	4.216	5.228	<b>49,86%</b>	7,08%
Total Sistema	12.186	13.897	15.891	<b>30,41%</b>	3,26%
<b>BIENES REALIZABLES Y ADJUDICADOS EN PAGO</b>					
Bancos	19.151	17.617	17.252	<b>-9,91%</b>	1,11%
Financieras	9.669	13.004	13.212	<b>36,65%</b>	2,33%
Total Sistema	28.819	30.621	30.464	<b>5,71%</b>	1,63%

**Cuadro: Principales variables del sistema financiero  
(En millones de Guaraníes)**

	Feb-09	Dic-09	Feb-10	Variación Interanual	Variación Mensual
<b>BIENES DE USO</b>					
Bancos	415.801	472.103	472.378	<b>13,61%</b>	-0,19%
Financieras	45.646	52.153	53.826	<b>17,92%</b>	2,43%
Total Sistema	461.446	524.256	526.204	<b>14,03%</b>	0,07%
<b>OPERACIONES A LIQUIDAR</b>					
Bancos	910.725	426.691	342.036	<b>-62,44%</b>	-3,95%
Financieras	0	0	0	<b>0,00%</b>	<b>0,00%</b>
Total Sistema	910.725	426.691	342.036	<b>-62,44%</b>	-3,95%
<b>OTROS ACTIVOS NETOS</b>					
Bancos	487.136	411.694	526.969	<b>8,18%</b>	29,98%
Financieras	32.222	40.094	46.275	<b>43,61%</b>	5,17%
Total Sistema	519.358	451.789	573.243	<b>10,38%</b>	27,55%
<b>PRESTAMOS</b>					
<b>SECTOR FINANCIERO</b>					
Bancos	2.172.175	2.493.293	2.335.169	<b>7,50%</b>	-7,46%
Financieras	5.710	17.161	31.270	<b>447,62%</b>	39,35%
Total Sistema	2.177.886	2.510.454	2.366.440	<b>8,66%</b>	-7,04%
<b>INTERBANCARIO</b>					
Bancos	0	9.200	23.545	<b>0,00%</b>	<b>0,00%</b>
Financieras	0	0	0	<b>0,00%</b>	<b>0,00%</b>
Total Sistema	0	9.200	23.545	<b>0,00%</b>	<b>0,00%</b>
<b>SECTOR NO FINANCIERO</b>					
Bancos	15.044.736	17.712.040	18.612.815	<b>23,72%</b>	1,98%
Financieras	1.176.955	1.467.255	1.528.938	<b>29,91%</b>	2,71%
Total Sistema	16.221.691	19.179.296	20.141.753	<b>24,17%</b>	2,04%
<b>CREDITOS Y COLOCACIONES VENCIDOS</b>					
Bancos	128.690	101.224	126.663	<b>-1,58%</b>	3,01%
Financieras	33.136	29.543	41.568	<b>25,45%</b>	11,12%
Total Sistema	161.826	130.767	168.231	<b>3,96%</b>	4,91%
<b>DEUDAS C/ ARREGLO Y CREDITOS MOROSOS</b>					
Bancos	103.130	182.934	188.814	<b>83,08%</b>	1,67%
Financieras	29.517	41.639	43.866	<b>48,61%</b>	-1,08%
Total Sistema	132.647	224.574	232.680	<b>75,41%</b>	1,14%
<b>PREVISIONES</b>					

**Cuadro: Principales variables del sistema financiero  
(En millones de Guaraníes)**

	Feb-09	Dic-09	Feb-10	Variación Interanual	Variación Mensual
Bancos	-387.404	-440.077	-466.175	<b>20,33%</b>	1,76%
Financieras	-54.848	-83.248	-89.250	<b>62,72%</b>	1,22%
Total Sistema	-442.252	-523.325	-555.425	<b>25,59%</b>	1,68%
<b>TOTAL PRESTAMOS NETOS</b>					
Bancos	17.061.327	20.058.615	20.820.832	<b>22,04%</b>	0,95%
Financieras	1.190.470	1.472.350	1.556.392	<b>30,74%</b>	3,44%
Total Sistema	18.251.798	21.530.965	22.377.224	<b>22,60%</b>	1,12%
<b>DEPOSITOS MONEDA LOCAL</b>					
Bancos	13.608.394	17.614.300	18.416.194	<b>35,33%</b>	1,12%
Financieras	955.949	1.181.151	1.247.148	<b>30,46%</b>	1,79%
Total Sistema	14.564.343	18.795.451	19.663.342	<b>35,01%</b>	1,16%
<b>DEPOSITOS MONEDA EXTRANJERA</b>					
Bancos	10.720.456	11.867.140	12.070.223	<b>12,59%</b>	1,14%
Financieras	271.505	273.819	288.533	<b>6,27%</b>	-1,64%
Total Sistema	10.991.961	12.140.959	12.358.756	<b>12,43%</b>	1,08%
<b>CARTERA</b>					
<b>VIGENTE</b>					
Bancos	15.408.741	18.101.606	19.087.601	<b>23,88%</b>	2,29%
Financieras	1.219.815	1.515.703	1.582.803	<b>29,76%</b>	2,70%
Total Sistema	16.628.556	19.617.309	20.670.403	<b>24,31%</b>	2,32%
<b>VENCIDA</b>					
Bancos	240.518	293.840	326.140	<b>35,60%</b>	2,18%
Financieras	66.142	75.398	90.662	<b>37,07%</b>	4,65%
Total Sistema	306.659	369.238	416.803	<b>35,92%</b>	2,71%
<b>CARTERA TOTAL</b>					
Bancos	15.649.259	18.395.446	19.413.741	<b>24,06%</b>	2,29%
Financieras	1.285.957	1.591.101	1.673.465	<b>30,13%</b>	2,81%
Total Sistema	16.935.216	19.986.547	21.087.206	<b>24,52%</b>	2,33%
<b>MOROSIDAD TOTAL</b>					
Bancos	1,54%	1,60%	1,68%		
Financieras	5,14%	4,74%	5,42%		
Total Sistema	1,81%	1,85%	1,98%		
<b>MOROSIDAD CARTERA MONEDA LOCAL</b>					
Bancos	2,34%	2,39%	2,47%		

**Cuadro: Principales variables del sistema financiero  
(En millones de Guaraníes)**

	Feb-09	Dic-09	Feb-10	Variación Interanual	Variación Mensual
Financieras	5,74%	5,34%	6,19%		
Total Sistema	2,70%	2,70%	3,14%		
<b>MOROSIDAD CARTERA DOLARES</b>					
Bancos	0,45%	0,33%	0,47%		
Financieras	1,81%	1,51%	1,30%		
Total Sistema	0,49%	0,37%	0,50%		
<b>PREVISIONES S/ CARTERA VENCIDA</b>					
Bancos	-161,07%	-149,77%	-142,94%		
Financieras	-82,92%	-110,41%	-98,44%		
Total Sistema	-144,22%	-141,73%	-133,26%		
<b>PREVISIONES S/ CARTERA TOTAL</b>					
Bancos	-2,48%	-2,39%	-2,40%		
Financieras	-4,27%	-5,23%	-5,33%		
Total Sistema	-2,61%	-2,62%	-2,63%		