



Adherida a la Federación Iberoamericana de Asociaciones Financieras (FIBAFIN)

BOLETIN ECONOMICO FINANCIERO

Mayo - 2008



Elaborado por: MSc Fernando Paciello

Fuente de Datos:

- Boletines Estadísticos de la Superintendencia de Bancos – BCP
- Informes Económicos Banco Central del Paraguay

1 COMENTARIO DE LA COYUNTURA MACROECONÓMICA

La economía paraguaya, a nivel agregado, está pasando por uno de sus mejores momentos. Los indicadores de producción y comercialización permiten predecir que el año 2008 será nuevamente de un crecimiento similar al del año pasado, cuando el Producto Interno Bruto creció casi 7% en términos reales.

No obstante ello, si bien es aún temprano para hacer predicciones, las tendencias de los precios internos y la cotización del Guaraní, seguirán siendo un obstáculo para la recuperación de la producción de exportaciones no tradicionales y de la producción nacional que compite con importaciones.

A nivel agregado, al primer trimestre de 2008 la actividad exportadora generó 450 Millones de dólares más que en igual periodo de 2007; fuertemente impulsadas por la soja, los aceites vegetales, harinas, cereales y carnes. Las importaciones, por su parte, variaron en el mismo periodo en 520 Millones de dólares, impulsadas por combustibles, vehículos, maquinarias y el rubro "otros".

El Sector Gobierno ha tenido un bimestre muy positivo en términos de recaudación tributaria, la que creció en 37% con relación al primer bimestre de 2008; apoyados en la mayor recaudación del IVA y los aranceles de importación. Los gastos públicos de capital y aquellos gastos corrientes que no se refieren al pago de servicios personales se han desacelerado de manera importante, con lo que el superávit fiscal se ha incrementado a cerca de 700 Mil Millones de Guaraníes (a Febrero de 2007 el superávit fue de 210 Mil Millones de Guaraníes).

En el sector monetario se sigue observando el fuerte crecimiento de los medios de pago, particular los generados por la intermediación financiera (M1, M2, M3). La expansión de los billetes y monedas (M0) es sujeto de mayor control por parte del BCP, a través de la venta de Instrumentos de Regulación Monetaria.

Sin embargo, se observa que la variación interanual de la colocación de estos instrumentos del Central ha venido desacelerándose, por lo que el BCP subió sus tasas de referencia en el mes de Marzo, presionado también por el ingreso masivo de dólares.

Finalmente, los niveles de inflación siguen estando por encima de los niveles alcanzados en 2007.

2 SISTEMA FINANCIERO NACIONAL

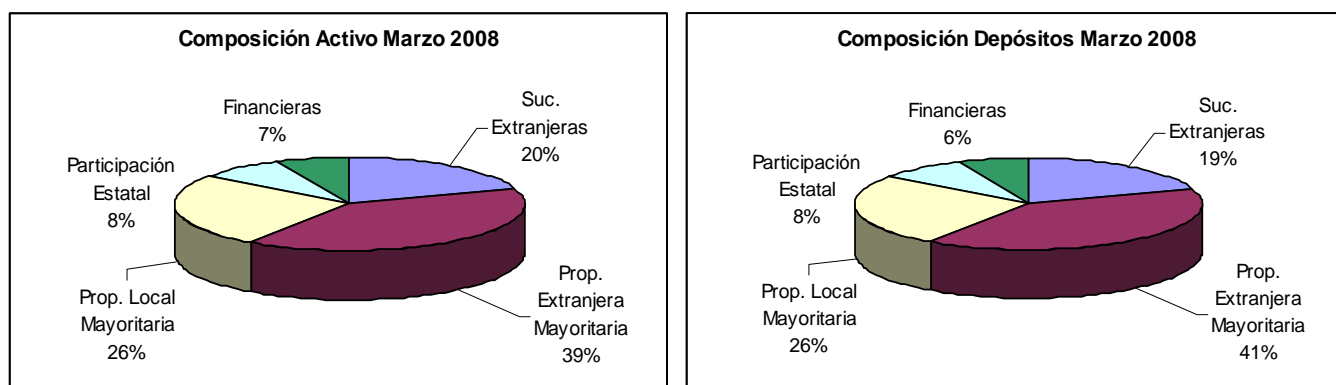
2.1 Aspectos Generales

Los datos al primer trimestre del 2008 muestran un sistema financiero estable, que se consolida en el mantenimiento de los niveles de morosidad.

La industria financiera, medida por el tamaño de activo es de aproximadamente 6.185 Millones de Dólares¹ al cierre del marzo del presente año. El incremento que se verifica en el periodo de 12 meses es de 34%.

En lo que respecta al pasivo asciende a 5.480 Millones de Dólares, y la variación interanual fue del 35%.

En lo que respecta a la participación por sector, el 93% tanto del activo como del pasivo se concentra en los bancos.



2.2 Activo

En el análisis de la composición del activo total de las entidades financieras se observa, en ambos sectores el incremento de la participación de los préstamos en detrimento de la participación de las disponibilidades y de las inversiones. El dato confirma lo que se viene manifestando referente al mejoramiento de las condiciones económicas y por ende de los saldos de las carteras de créditos.

Al realizar una comparación entre los sectores se observa que en las financieras los préstamos tienen una mayor participación que en los bancos, llegando en las primeras a representar e 72%. En contrapartida, las inversiones (instrumentos de regulación monetaria y bonos) en los bancos representan el 20% del activo mientras que en las financieras el promedio es del 3,5%.

¹ Total activo, contabilizado en millones de guaraníes al tipo de cambio promedio del mes.

COMPOSICION ACTIVO	BANCOS			FINANCIERAS		
	mar-07	mar-08	Var.	mar-07	mar-08	Var.
Caja - Bancos	8,4%	9,6%	1,2%	10,8%	10,3%	-0,5%
Encaje	12,6%	11,8%	-0,8%	5,9%	5,6%	-0,3%
Inversiones	21,6%	19,6%	-2,0%	3,9%	3,6%	-0,3%
Prod. Financ. Vigentes	0,7%	0,8%	0,0%	2,2%	2,2%	0,0%
Prod. Financ. Vencidos	0,0%	0,0%	0,0%	0,2%	0,2%	0,0%
Bienes Realizables y Adjudicados en Pago	0,4%	0,2%	-0,1%	0,5%	0,3%	-0,1%
Bienes de Uso	1,6%	1,3%	-0,2%	3,5%	3,0%	-0,5%
Otros Activos	9,8%	6,7%	-3,1%	3,4%	2,4%	-1,0%
Préstamos Netos	44,8%	50,0%	5,1%	69,5%	72,2%	2,7%

2.3 Cartera Activa

⇒ Préstamos Netos

○ Bancos

El saldo de los préstamos netos en los bancos continúa registrando importantes incrementos en términos interanuales, así al mes de marzo la variación es del 54%, en relación al mismo mes del año anterior. La variación mensual por su parte fue de 3,7% y la acumulada al primer trimestre del año 11,7%.

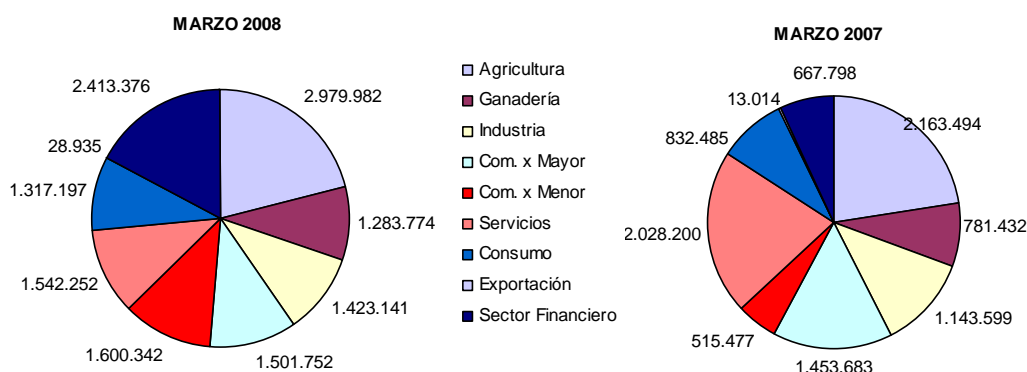
En el comportamiento mensual del mes de marzo, el aspecto resaltante es la disminución del saldo de los préstamos interbancarios, que con relación al mes anterior disminuyeron en 55%.

Cuadro: Composición Préstamos Netos – Bancos (Millones de Gs.)

Tipo de Préstamo	mar-07	dic-07	mar-08	Var. Mensual	Var. Interanual
Sector Financiero	1.267.612	1.567.145	1.789.561	11,08%	41,18%
Sector No Financiero	6.902.764	9.769.787	10.877.646	2,61%	57,58%
Créditos y Colocaciones Vencidos	36.308	31.361	48.221	3,81%	32,81%
Deudores. C/ Arreglo y Créditos Morosos	164.231	97.353	93.951	-4,13%	-42,79%
Previsiones	-252.215	-252.863	-272.554	0,50%	8,06%
Total	8.118.700	11.212.783	12.536.825	3,74%	54,42%

En la composición de la cartera por sectores económicos al primer trimestre del presente año se pueden ver importantes variaciones. Así se observan sectores que ganaron participación, el de comercio al por menor y el sector financiero son los principales. Los sectores que disminuyeron su participación en la cartera son servicios y comercio al por mayor.

Cartera Bancos por Sectores Económicos



o Financieras

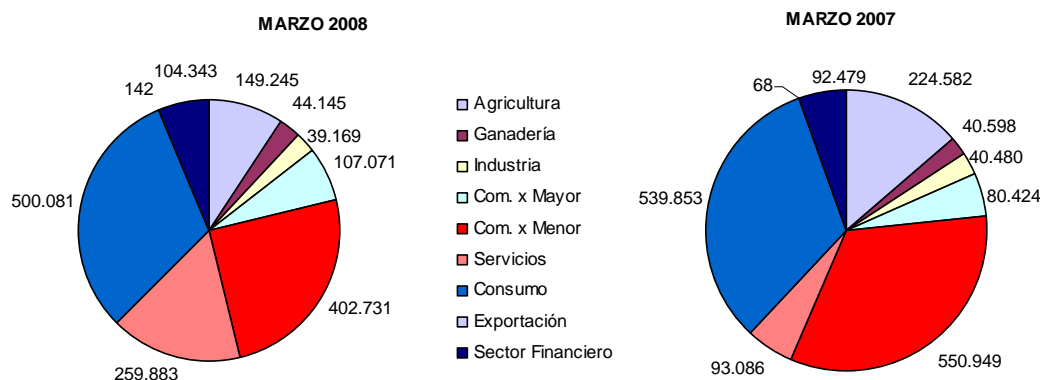
En las empresas financieras los préstamos netos permanecieron casi constantes en el mes de marzo con respecto al mes de febrero. Continuando con la exclusión de Visión del análisis acumulado del año 2008 e interanual, se observa en el sector un crecimiento más lento que en los bancos 2,3% y 28,7% respectivamente.

Cuadro: Composición Préstamos Netos – Financieras (Millones de Gs.)

Tipo de Préstamo	mar-07	dic-07	mar-08	Var. Mensual	Var. Interanual
Sector Financiero	21.697	24.243	14.640	-0,57%	-32,52%
Sector No Financiero	1.358.036	1.772.518	1.354.356	-0,02%	-0,27%
Créditos y Colocaciones Vencidos	36.694	30.021	30.560	1,90%	-16,72%
Deudores. C/ Arreglo y Créditos Morosos	41.530	38.319	37.469	2,28%	-9,78%
Previsiones	-62.389	-61.425	-56.219	5,79%	-17,80%
Total	1.387.300	1.803.676	1.382.140	2,20%	-0,37%

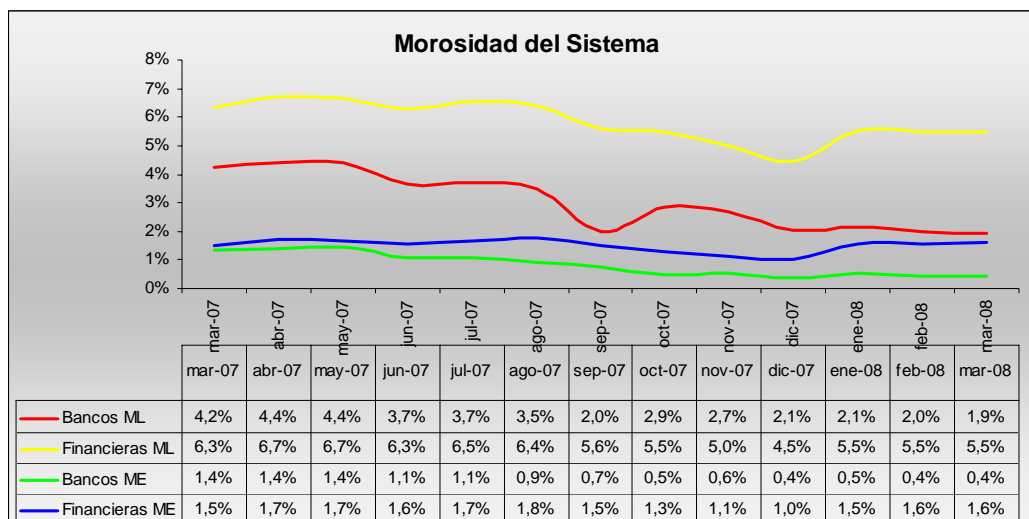
En el sector de empresas financieras, también se observa un cambio en la composición al considerar los sectores económicos, donde el sector que ganó mayor incremento en la participación es el de servicios, mientras que el que disminuyó es el de Comercio (al por Menor y al por Mayor).

Cartera Financieras por Sectores Económicos



2.4 Morosidad

La tasa de morosidad del sistema financiero se sigue manteniendo en los niveles promedios del año, para los bancos la tasa al mes de marzo de 2008 fue del 1,3%, mientras que para las empresas financieras del 4,9%. En lo que va del año las variaciones no son significativas, pero si lo son en comparación al primer trimestre del año anterior, donde los valores eran del 2,9 y 5,6% respectivamente.



2.5 Depósitos

Los depósitos en general, (bancos y financieras) muestran un incremento en el mes de marzo con respecto al mes de febrero del 5,7%.

En los bancos el aumento registrado fue mayor (6,1%) que en las financieras (1,1%).

El análisis trimestral arroja un crecimiento del 15,3% en bancos y una caída del 23% en financieras, que como ya mencionamos se debe al efecto de la conversión de Visión en Banco, al excluir a la entidad el resultado muestra un aumento del 4,4%.

Interanualmente las variaciones son del 40,7% en bancos y 25% en financieras².

La composición por monedas y plazos se mantuvo estable en ambos sectores, según se observa en la siguiente tabla:

Tipo De Depósito	BANCOS		FINANCIERAS	
	Marzo 2008	Promedio 2008	Marzo 2008	Promedio 2008
Depósitos a la Vista	75,2%	74,6%	25,2%	24,7%
Depósitos a Plazo	24,8%	25,4%	74,8%	75,3%
Moneda Local	57,8%	58,7%	80,4%	80,9%
Moneda Extranjera	42,2%	41,3%	19,6%	19,1%

² Excluyendo a Visión en el mes de marzo de 2007

2.6 Tasas de Interés

Con relación a las tasas de intereses, pareciera ser que la tendencia decreciente que se viene observando desde hace un tiempo está desapareciendo para mantenerse estable.

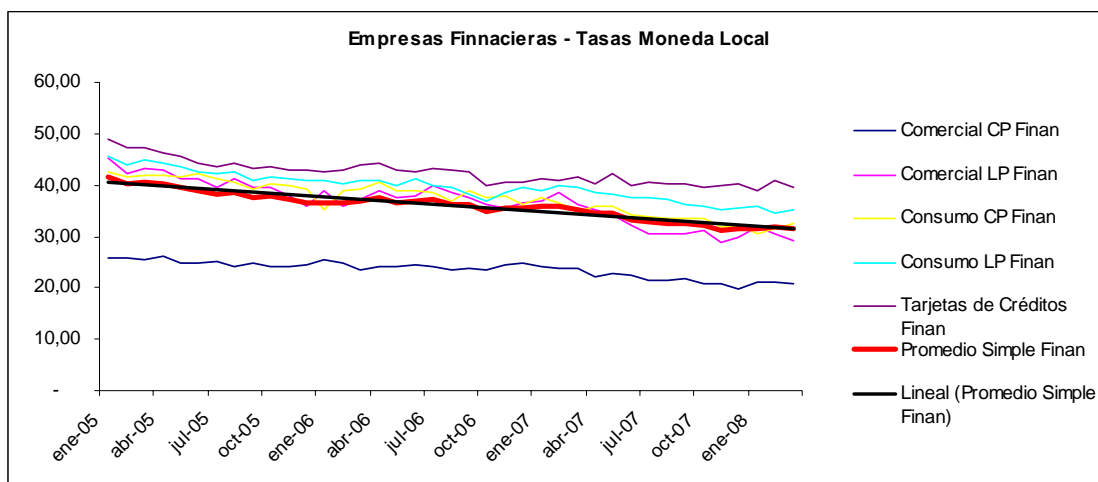
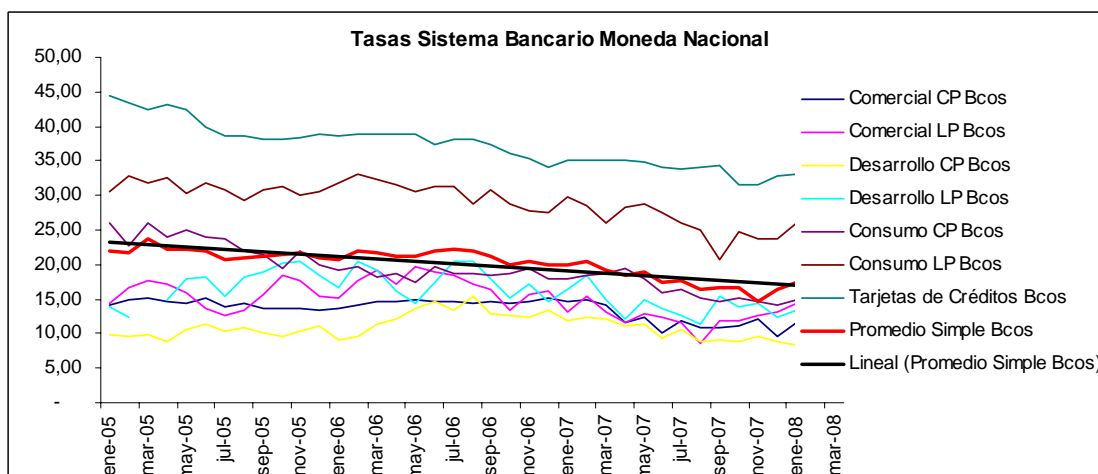
En el segmento de bancos, en el mes de marzo del 2004 la tasa de interés en moneda local (efectiva promedio ponderado) se ubicó en 24,98%, por su parte la tasa pasiva (efectiva – moneda nacional) se situó en 1,24%.

En moneda extranjera la tasa activa estuvo en el orden del 9,94% mientras que la pasiva en 0,46%.

Los valores mencionados dan como resultado un margen de intermediación financiera del 23,7% en moneda local y de 9,4% en dólares como promedio para las entidades bancarias.

En las empresas financieras al mes de marzo la tasa activa promedio ponderado, efectiva en moneda local fue de 36,7%, mientras que la pasiva 4,7%, el resultado muestra un margen de intermediación de 31%.

En dólares el margen se ubica en 11%, consecuencia de tasas activas en el orden del 12,10% promedio y pasivas del 1,05%

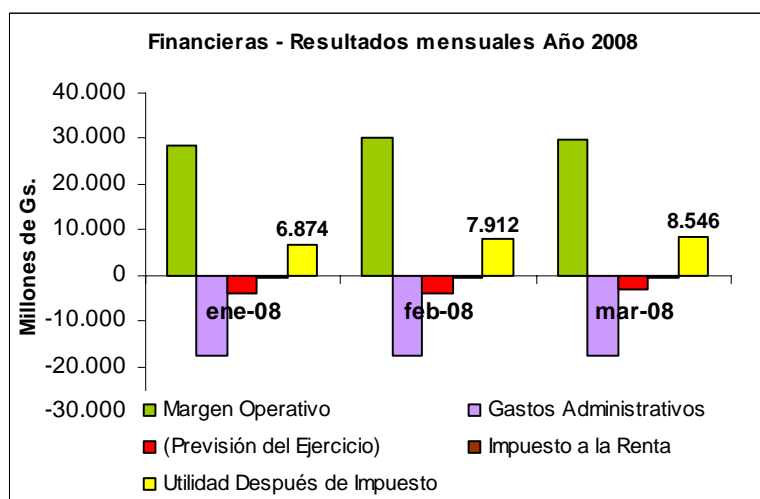


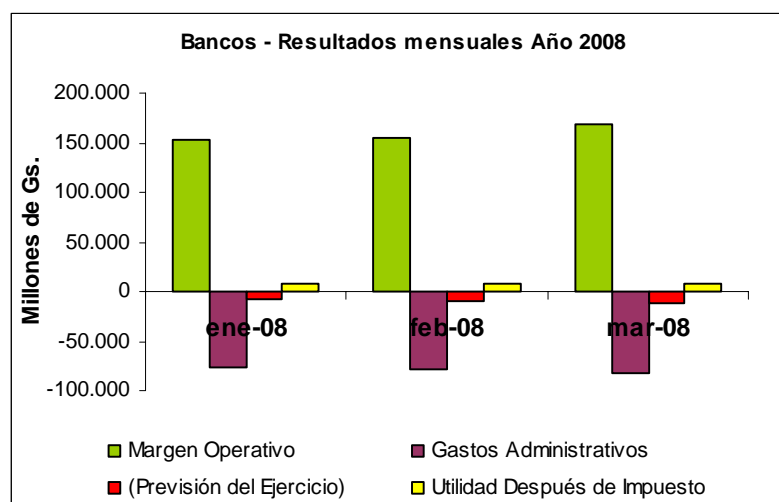
2.7 Resultados

El resultado de los bancos al primer trimestre del año es de Gs. 192.801 Millones de Gs., 11% superior al del año pasado.

En las financieras el resultado fue de 23.331 Millones, 5% más que el año anterior. En el caso de las empresas financieras el incremento real es aun superior ya que en el resultado mencionado se incluye a Visión en el mes de marzo de 2007, haciendo la exclusión la variación es de 25%.

Cuentas de Resultados	BANCOS			FINANCIERAS		
	mar-07	mar-08	Var. Interanual	mar-07	mar-08	Var. Interanual
Margen Bruto Financiero	289.233	349.493	20,8%	68.655	63.282	-7,8%
Comisiones por Servicios	56.932	80.481	41,4%	15.803	14.491	-8,3%
Resultado Otros Ing - Eg Operativos	31.333	44.572	42,3%	12.692	10.777	-15,1%
Margen Operativo	377.498	474.546	25,7%	97.149	88.550	-8,9%
Gastos Administrativos	176.657	235.404	33,3%	57.325	52.955	-7,6%
Ingresos Extraordinarios Netos	2.683	1.015	-62,2%	-649	225	-134,6%
(Previsión del Ejercicio)	-13.546	-29.348	116,7%	-15.665	-11.273	-28,0%
Utilidad Antes de Impuesto	189.979	210.809	11,0%	23.511	24.547	4,4%
Impuesto a la Renta	17.161	18.008	4,9%	1.312	1.216	-7,3%
Utilidad Después de Impuesto	172.818	192.801	11,6%	22.199	23.331	5,1%





2.8 Análisis del Margen Bruto Financiero

En el cuadro inferior se muestra la composición del margen bruto financiero.

El aspecto más resaltante es que el resultado por valuación es negativo, la diferencia neta en las entidades bancarias al primer trimestre del año fue de 10.864 Millones de Gs.

El rubro de mayor participación en la composición del margen bruto financiero son los intereses cobrados por la intermediación financiera al sector no financiero, le sigue la renta generada por la adquisición de valores públicos o privados, donde el principal componente son las letras de regulación monetaria y los bonos.

En el caso de las empresas financieras, el resultado por valuación fue negativo en 2.020 Millones de Gs.

El componente más importante son los intereses cobrados al sector no financiero. En el caso de la intermediación con el sector financiero el resultado es negativo, es decir el pago por intereses al sector es mayor que el cobro.

A diferencia de los bancos, la renta generada por los valores públicos o privados casi no aporta a la formación del margen.

Concepto	BANCOS			
	Ingresos	Egresos	MB Financiero	% Part.
Inter. Financiera Sector Financiero	62.285	27.049	35.236	10,1%
Inter. Financiera Sector No Financiero	338.511	95.927	242.584	69,4%
Créditos Vencidos	16.210		16.210	4,6%
Renta de Valores Públicos y Privados	66.327		66.327	19,0%
Total	483.332	122.976	360.357	103,1%
Valuación	2.350.806	2.361.670	-10.864	-3,1%
TOTAL	2.834.139	2.484.646	349.493	100%

Concepto	FINANCIERAS			
	Ingresos	Egresos	MB Financiero	% Part.
Inter. Financiera Sector Financiero	1.452	2.634	-1.181	-1,9%
Intermediación Financiera Sector No Financiero	91.425	27.618	63.807	100,8%
Créditos Vencidos	2.647		2.647	4,2%
Renta de Valores Públicos y Privados	384	355	29	0,0%
Total	95.908	30.606	65.302	103,2%
Valuación	81.091	83.110	-2.020	-3,2%
TOTAL	176.999	113.716	63.282	100

3 ANEXOS

3.1 Principales Variables del Sistema Financiero

Cuadro: Principales variables del sistema financiero

En millones de Guaraníes

	mar-07	feb-08	mar-08	Var. Mesual	Var. Acum.	Var. Inter- anual
ACTIVO						
Bancos	18.111.354	23.972.175	25.097.229	4,7%	14,8%	38,6%
Financieras	2.007.137	1.878.775	1.912.085	1,8%	-20,9%	-4,7%
Total Sistema	20.118.491	25.850.950	27.009.314	4,5%	11,2%	34,3%
CAJA - BANCOS						
Bancos	1.524.909	2.123.307	2.417.739	13,9%	81,9%	58,5%
Financieras	216.161	153.704	197.072	28,2%	-2,2%	-8,8%
Total Sistema	1.741.070	2.277.011	2.614.811	14,8%	70,8%	50,2%
ENCAJE						
Bancos	2.288.207	2.955.105	2.958.026	0,1%	0,3%	29,3%
Financieras	118.314	107.255	106.743	-0,5%	-20,8%	-9,8%
Total Sistema	2.406.521	3.062.359	3.064.769	0,1%	-0,6%	27,4%
OTROS						
Bancos	1.255.197	798.284	1.192.726	49,4%	14,5%	-5,0%
Financieras	11.026	3.415	5.720	67,5%	-58,2%	-48,1%
Total Sistema	1.266.223	801.699	1.198.446	49,5%	13,6%	-5,4%
INVERSIONES						
Bancos	3.908.344	4.970.957	4.918.548	-1,1%	12,5%	25,8%
Financieras	78.901	80.087	68.828	-14,1%	7,5%	-12,8%
Total Sistema	3.987.245	5.051.044	4.987.376	-1,3%	12,4%	25,1%
PRODUCTOS FINANCIEROS VIGENTES						
Bancos	135.523	180.698	189.964	5,1%	33,5%	40,2%
Financieras	45.044	41.662	42.959	3,1%	-16,2%	-4,6%
Total Sistema	180.567	222.359	232.923	4,8%	20,3%	29,0%
PRODUCTOS FINANCIEROS VENCIDOS						
Bancos	8.428	6.069	5.883	-3,1%	9,6%	-30,2%
Financieras	4.670	3.996	4.037	1,0%	-2,3%	-13,6%
Total Sistema	13.098	10.065	9.920	-1,4%	4,4%	-24,3%
BIENES REALIZABLES Y ADJUDICADOS EN PAGO						
Bancos	63.523	54.370	53.719	-1,2%	4,7%	-15,4%
Financieras	9.879	6.594	6.671	1,2%	-12,9%	-32,5%

Total Sistema	73.402	60.964	60.390	-0,9%	2,5%	-17,7%
BIENES DE USO						
Bancos	283.922	335.435	336.202	0,2%	9,2%	18,4%
Financieras	70.441	58.054	58.265	0,4%	-25,9%	-17,3%
Total Sistema	354.363	393.489	394.466	0,2%	2,1%	11,3%
OPERACIONES A LIQUIDAR						
Bancos	352.082	250.908	278.642	11,1%	27,9%	-20,9%
Financieras	1.404	2.763	0	-100,0%	-100,0%	-100,0%
Total Sistema	353.486	253.671	278.642	9,8%	27,1%	-21,2%
OTROS ACTIVOS NETOS						
Bancos	172.518	212.032	208.956	-1,5%	-9,7%	21,1%
Financieras	55.730	39.106	40.983	4,8%	-28,1%	-26,5%
Total Sistema	228.247	251.138	249.939	-0,5%	-13,4%	9,5%
PRESTAMOS						
SECTOR FINANCIERO						
Bancos	1.267.612	1.508.684	1.742.921	15,5%	21,6%	37,5%
Financieras	21.697	14.724	14.640	-0,6%	-39,6%	-32,5%
Total Sistema	1.289.308	1.523.408	1.757.561	15,4%	20,6%	36,3%
INTERBANCARIO						
Bancos	41.350	102.400	46.640	-54,5%	-65,2%	12,8%
Financieras	0	0	0			
Total Sistema	41.350	102.400	46.640	-54,5%	-65,2%	12,8%
SECTOR NO FINANCIERO						
Bancos	6.861.414	10.600.682	10.877.646	2,6%	11,3%	58,5%
Financieras	1.358.036	1.354.609	1.354.356	0,0%	-23,6%	-0,3%
Total Sistema	8.219.451	11.955.291	12.232.002	2,3%	6,0%	48,8%
CREDITOS Y COL VDOS.						
Bancos	36.308	46.451	48.221	3,8%	53,8%	32,8%
Financieras	36.694	29.990	30.560	1,9%	1,8%	-16,7%
Total Sistema	73.002	76.441	78.781	3,1%	28,3%	7,9%
DEUD. C/ ARREGLO Y CREDITOS MOROSOS						
Bancos	164.231	97.998	93.951	-4,1%	-3,5%	-42,8%
Financieras	41.530	36.633	37.469	2,3%	-2,2%	-9,8%
Total Sistema	205.762	134.631	131.420	-2,4%	-3,1%	-36,1%
PREVISIONES						
Bancos	-252.215	-271.204	-272.554	0,5%	7,8%	8,1%
Financieras	-62.389	-53.815	-56.219	4,5%	-8,5%	-9,9%
Total Sistema	-314.604	-325.019	-328.773	1,2%	4,6%	4,5%
TOTAL PRESTAMOS NETOS						

Bancos	8.118.700	12.085.011	12.536.825	3,7%	11,8%	54,4%
Financieras	1.395.568	1.382.140	1.380.806	-0,1%	-23,4%	-1,1%
Total Sistema	9.514.268	13.467.152	13.917.631	3,3%	6,9%	46,3%
DEPOSITOS MONEDA LOCAL						
Bancos	7.920.527	11.300.859	11.775.718	4,2%	17,0%	48,7%
Financieras	1.234.983	1.113.987	1.137.469	2,1%	-22,3%	-7,9%
Total Sistema	9.155.510	12.414.846	12.913.186	4,0%	12,0%	41,0%
DEPOSITOS MONEDA EXTRANJERA						
Bancos	6.548.035	7.895.848	8.585.722	8,7%	13,0%	31,1%
Financieras	251.776	272.273	264.608	-2,8%	-16,3%	5,1%
Total Sistema	6.799.812	8.168.121	8.850.330	8,4%	11,8%	30,2%
Total Depósitos Moneda Extranjera (MM USD)	1.333,6	1.742,0	2.026,6	16,3%	20,7%	52,0%
Bancos	14.468.562	19.196.707	20.361.440	6,1%	15,3%	40,7%
Financieras	1.486.759	1.386.260	1.402.076	1,1%	-21,2%	-5,7%
Total Sistema	15.955.322	20.582.967	21.763.516	5,7%	11,9%	36,4%
CARTERA POR CLASIFICACIÓN DEL DEUDOR						
Normal	10.399.916	14.435.791	15.008.141	4,0%	11,8%	44,3%
Potencial	377.653	269.833	297.980	10,4%	0,5%	-21,1%
Real	176.953	204.747	177.621	-13,2%	-21,1%	0,4%
Alto	102.744	100.244	88.488	-11,7%	-4,6%	-13,9%
Irrecuperable	204.435	126.768	125.332	-1,1%	-1,3%	-38,7%
Total (Bancos + Financieras)	11.261.700	15.137.384	15.697.563	3,7%	10,9%	39,4%
CARTERA VIGENTE						
Bancos	7.044.461	10.905.276	11.141.624	2,2%	10,7%	58,2%
Financieras	1.404.279	1.395.962	1.396.899	0,1%	-23,4%	-0,5%
Total Sistema	8.448.740	12.301.238	12.538.523	1,9%	5,5%	48,4%
CARTERA VENCIDA						
Bancos	208.967	150.518	148.055	-1,6%	10,4%	-29,1%
Financieras	82.894	70.618	72.066	2,0%	-0,6%	-13,1%
Total Sistema	291.861	221.137	220.121	-0,5%	6,6%	-24,6%
CARTERA TOTAL						
Bancos	7.253.428	11.055.794	11.289.679	2,1%	10,7%	55,6%
Financieras	1.487.173	1.466.581	1.468.964	0,2%	-22,6%	-1,2%
Total Sistema	8.740.602	12.522.375	12.758.643	1,9%	5,5%	46,0%
MOROSIDAD TOTAL						
Bancos	2,9%	1,4%	1,3%	-0,1%	0,0%	-1,6%
Financieras	5,6%	4,8%	4,9%	0,1%	1,1%	-0,7%

Total Sistema	3,3%	1,8%	1,7%	0,0%	0,0%	-1,6%
MOROSIDAD CARTERA MONEDA LOCAL						
Bancos	4,2%	2,0%	1,9%	-0,1%	-0,1%	-2,3%
Financieras	6,3%	5,5%	5,5%	0,0%	1,1%	-0,8%
Total Sistema	4,7%	2,5%	2,5%	0,0%	-0,1%	-2,2%
MOROSIDAD CARTERA DOLARES						
Bancos	1,4%	0,4%	0,4%	0,0%	0,0%	-0,9%
Financieras	1,5%	1,6%	1,6%	0,1%	0,6%	0,1%
Total Sistema	1,4%	0,5%	0,5%	0,0%	0,0%	-0,9%
PREVISIONES S/ CARTERA VENCIDA						
Bancos	-120,7%	-180,2%	-184,1%	-3,9%	4,5%	-63,4%
Financieras	-75,3%	-76,2%	-78,0%	-1,8%	6,7%	-2,7%
Total Sistema	-107,8%	-147,0%	-149,4%	-2,4%	2,8%	-41,6%
PREVISIONES S/ CARTERA TOTAL						
Bancos	-3,5%	-2,5%	-2,4%	0,0%	0,1%	1,1%
Financieras	-4,2%	-3,7%	-3,8%	-0,2%	-0,6%	0,4%
Total Sistema	-3,6%	-2,6%	-2,6%	0,0%	0,0%	1,0%

3.2 Cuadro: Tasas de Interés Moneda Local

MONEDA LOCAL	BANCOS			FINANCIERAS		
	mar-06	mar-07	mar-08	mar-06	mar-07	mar-08
ACTIVAS						
CORTO PLAZO						
Comercial	14,57	14,13	11,81	23,62	23,91	20,93
Desarrollo	11,38	12,09	9,17			
Consumo	18,30	18,65	13,94	39,09	34,98	32,46
Tarjetas de Créditos	39,01	35,21	33,88	43,88	41,58	39,49
LARGO PLAZO						
Comercial	19,16	13,08	14,43	37,33	36,35	29,00
Desarrollo	19,29	14,89	13,88			
Consumo	32,32	26,02	22,68	41,03	39,62	35,05
Promedio Simple	21,79	19,15	17,11	36,99	35,29	31,39
PASIVAS						
Ahorro a la Vista	0,17	0,33	0,38	1,56	1,34	1,19
CDA 180 días	2,33	5,96	3,39	7,64	8,13	5,64
CDA Corto Plazo	5,26	6,68	5,99	9,85	10,69	9,01
CDA Largo Plazo	11,33	10,94	10,37	13,26	13,56	11,60
Call Money	6,98	--	4,41			

3.3 Cuadro: Tasas de Interés Moneda Extranjera

MONEDA EXTRANJERA	BANCOS			FINANCIERAS		
	mar-06	mar-07	mar-08	mar-06	mar-07	mar-08
ACTIVAS						
CORTO PLAZO						
Comercial	6,95	6,76	7,45	10,73	11,88	11,44
Desarrollo	8,43	7,95	7,59			
Consumo	9,77	10,32	9,55	12,50	12,16	12,18
Tarjetas de Créditos						
LARGO PLAZO						
Comercial	8,62	8,07	7,76	13,75	14,32	11,55
Desarrollo	8,00	7,25	10,00			
Consumo	11,39	11,70	10,42	15,78	13,81	13,75
Promedio Simple	8,86	8,68	8,80	13,19	13,04	12,23
PASIVAS						
Ahorro a la Vista	0,10	0,19	0,15	0,20	0,21	0,23
CDA 180 días	1,00	2,61	3,13	2,18	2,60	2,50
CDA Corto Plazo	3,10	2,40	2,67	2,50	3,89	3,49
CDA Largo Plazo	4,39	5,14	5,59	3,68	5,14	5,68
Call Money		5,30	3,70	--	--	--