



BOLETIN ECONOMICO FINANCIERO

Mayo - 2009



Elaborado por: MSc Fernando Paciello

Colaboración: José Bera

Fuente de Datos:

- 1 Boletines Estadísticos de la Superintendencia de Bancos – BCP
- 2 Informes Económicos Banco Central del Paraguay

Índice

- 1. Principales Variables Macroeconómicas**
 - 1.1 Inflación**
 - 1.2 Tasas Efectivas de Interés Moneda Nacional**
 - 1.3 Tasas Efectivas de Interés Moneda Extranjera**
 - 1.4 Tipo de Cambio**

- 2. Sistema Financiero Nacional**
 - 2.1 Aspectos Generales**
 - 2.2 Activo**
 - 2.3 Cartera Activa**
 - 2.4 Morosidad**
 - 2.5 Depósitos**
 - 2.6 Resultados**

- 3. Anexos**
 - 3.1 Resultados y Ratios**
 - 3.2 Principales Variables del Sistema Financiero**

1. PRINCIPALES VARIABLES MACROECONOMICAS

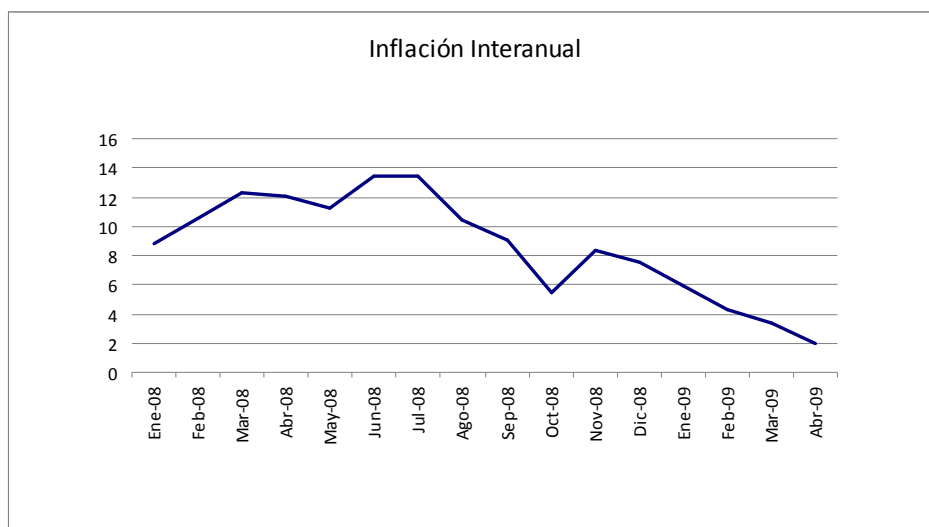
1.1 Inflación al mes de Abril 2009

Por tercer mes consecutivo se registraron variaciones negativas en el índice de precios al consumidor, lo que está significando que hay un exceso de oferta de bienes y servicios en el mercado. Esto se da tanto en los bienes alimenticios y otros bienes, tanto como para los servicios.

En lo que va del año se ha registrado una deflación, lo cual debería llamar la atención de las autoridades económicas, ya que una espiral deflacionaria suele estar acompañada de un incremento de las tasas de desocupación.

Tasa de Inflación	Abr-09		
	Mensual	Acumulada	Interanual
Bienes Alimenticios	-1,2	-3,1	-3,2
Bienes Alimenticios (sin frutas)	-0,3	-3,5	-2,5
Otros Bienes	-0,3	0,1	5,8
Total Bienes	-0,7	-1,4	1,2
Servicios	-0,2	0,0	3,7
Renta	1,1	2,7	5,2
Total Servicios y Renta	0,0	0,2	3,8
IPC	-0,6	-0,9	2,0

Gráfico: Evolución de la Inflación



1.2 Cuadro: Tasas Efectivas de Interés Moneda Local

Las tasas de interés activas se han venido incrementando consistentemente en lo que va del año 2008 y 2009, al igual que el margen de intermediación, con un salto muy pronunciado en el mes de Marzo del 2009 para las activas. En las tasas pasivas, por su parte, se registran oscilaciones alrededor del 10% desde el cuarto trimestre del año pasado para los CDAs.

Año	Activas	Pasivas			Promedio ponderado	Margen de intermediación	Call	
	Promedio ponderado	A la vista	A plazo	CDA			Interbancario	BCP
2008								
Ene	21,3	0,4	5,8	8,9	1,1	20,2	4,2	s/m
Feb	20,4	0,4	8,3	8,8	0,8	19,9	4,0	s/m
Mar	25,0	0,4	2,7	9,1	1,2	23,7	4,5	s/m
Abr	23,8	0,5	4,9	7,2	1,2	22,7	4,0	s/m
May	26,3	0,5	7,4	8,4	1,1	25,2	3,7	s/m
Jun	25,9	0,6	7,0	7,7	0,8	25,1	4,0	s/m
Jul	26,6	0,5	3,9	8,1	1,0	25,6	3,4	s/m
Ago	26,4	0,5	7,5	7,7	0,9	25,5	4,3	s/m
Sep	26,3	0,6	5,2	7,7	1,0	25,3	4,7	s/m
Oct	27,9	0,7	8,4	10,2	1,4	26,5	5,0	s/m
Nov	30,0	0,9	8,1	9,3	1,3	28,7	4,7	s/m
Dic	29,5	0,9	5,1	11,2	1,8	27,8	4,3	s/m
2009								
Ene	32,4	0,9	4,9	10,9	1,6	30,9	4,0	s/m
Feb	31,2	0,9	3,5	11,4	1,6	29,6	s/m	s/m
Mar	39,5	0,9	4,5	10,6	1,5	27,9	s/m	s/m

1.3 Cuadro: Tasas Efectivas de Interés Moneda Extranjera

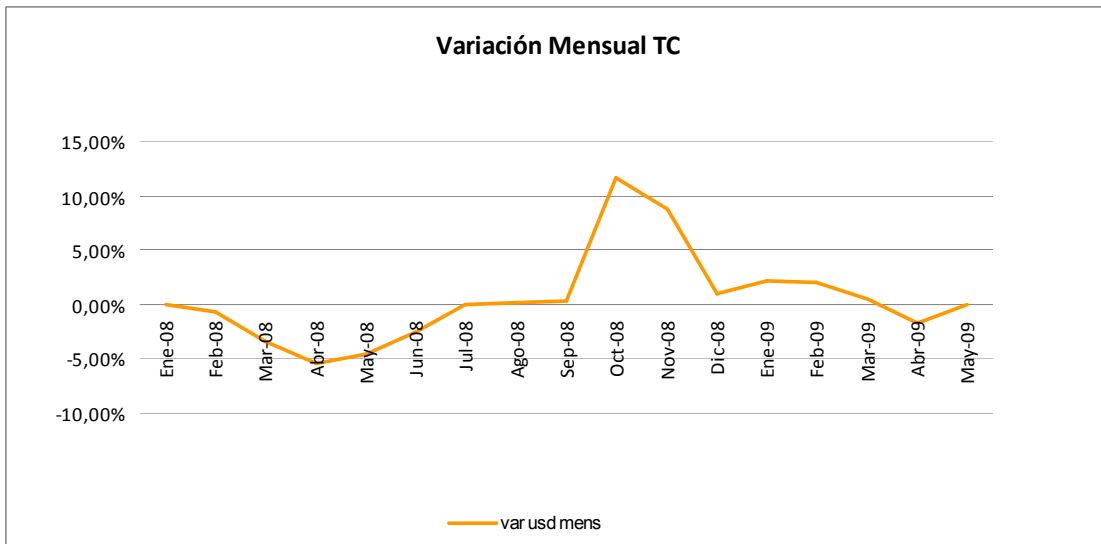
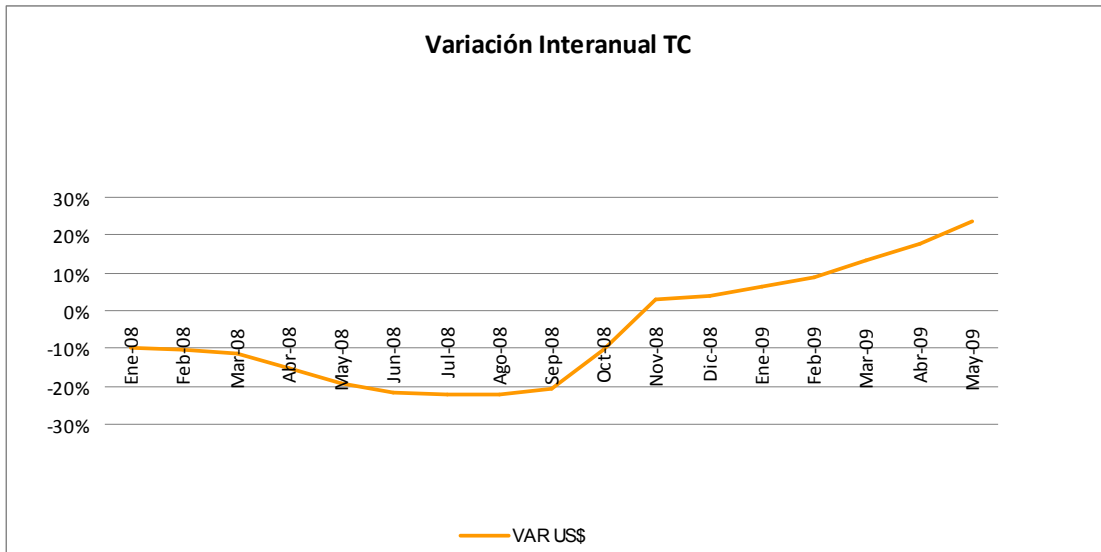
De manera similar a lo comentado con las tasas pasivas en Moneda Local, en el caso de las tasas en dólares, también se observa cierta inestabilidad. Por su parte, la tasa activa en dólares se ha mantenido relativamente estable, con una leve caída en el mes de marzo.

**Tasas efectivas de interés.
Sistema bancario - moneda extranjera.
Promedios mensuales (en porcentaje anual).**

	Activas	Pasivas				
Año	Promedio ponderado	A la vista	A plazo	CDA	Promedio ponderado	Margen de intermediación
2007						
Ene	8,6	0,2	4,1	4,1	0,4	8,2
2008						
Ene	8,6	0,2	3,0	4,6	0,6	8,0
Feb	9,6	0,2	0,2	4,1	0,6	9,0
Mar	9,9	0,2	2,0	4,5	0,5	9,5
Abr	9,3	0,2	1,5	3,6	0,5	8,8
May	9,3	0,1	2,6	4,2	0,4	8,9
Jun	9,6	0,1	3,3	3,7	0,4	9,1
Jul	9,5	0,1	1,6	3,5	0,4	9,1
Ago	9,5	0,1	3,1	5,1	1,1	8,4
Sep	10,3	0,1	3,2	4,9	0,7	9,6
Oct	12,1	0,2	1,6	5,7	0,8	11,3
Nov	11,9	0,2	3,2	4,9	0,6	11,3
Dic	13,2	0,2	2,4	5,8	1,0	12,2
2009						
Ene	13,2	0,2	2,4	5,6	0,7	12,5
Feb	13,5	0,2	1,4	5,1	0,7	12,8
Mar	12,4	0,2	2,0	5,4	0,7	11,6

1.4 Tipo de Cambio

La variación interanual del tipo de cambio a lo largo del 2008 demuestra que la mayor caída fue en los meses de Junio, Julio y Agosto (- 22%). A partir de septiembre se inicia un rápido proceso de depreciación, el que se empieza a moderar en el mes de Febrero.



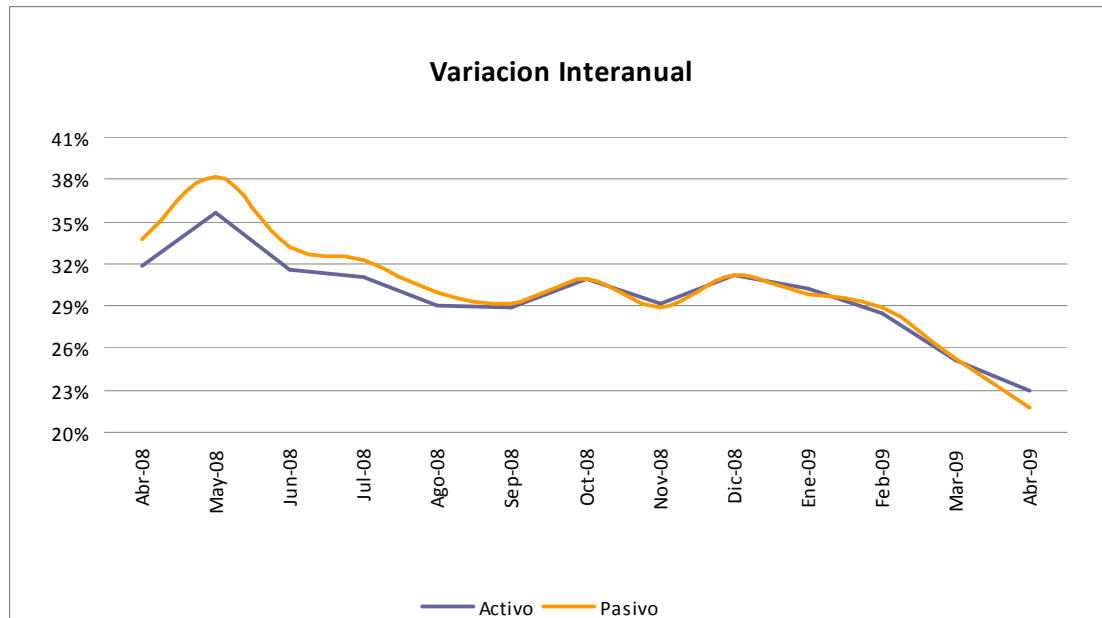
2. SISTEMA FINANCIERO NACIONAL

A continuación presentamos el análisis de las variables del sistema financiero con los datos correspondientes al mes de Abril del 2009.

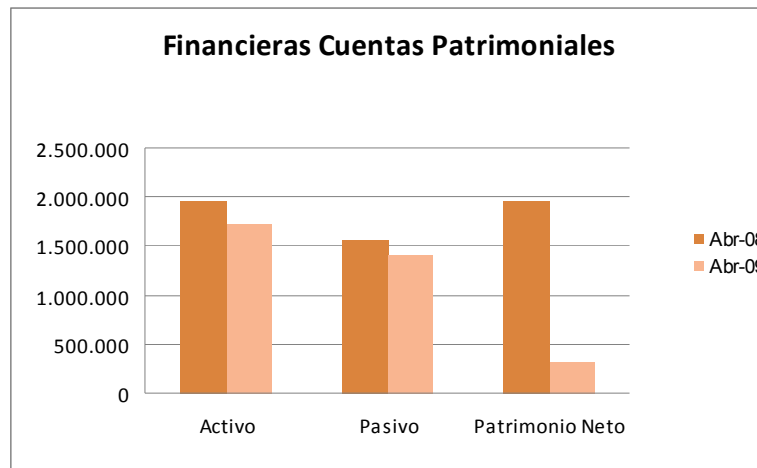
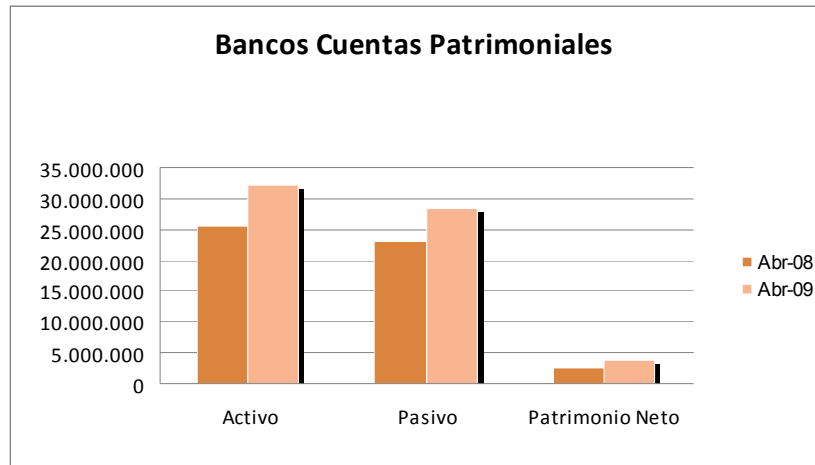
Los datos son tomados de los últimos informes publicados y elaborados por la Superintendencia de Bancos del Banco Central del Paraguay.

2.1 Aspectos Generales

Los datos a Abril, del sistema financiero general, muestran un incremento promedio en los últimos 12 meses de 30%, en el activo y el pasivo. Sin embargo, a partir del presente año se ha observado una desaceleración en esta tasa de crecimiento, llegando al mes de Abril con crecimiento de 23%.



En lo que respecta a la participación por sector, el 95% del activo y el 95% del pasivo se concentran en los bancos.



En lo que respecta a la participación de las entidades clasificadas por el origen del Capital, se puede observar que el mayor volumen de negocio se concentra en las entidades bancarias de propiedad extranjera mayoritaria (41%), le siguen las de propiedad local mayoritaria, (29%), las sucursales directas extranjeras (9%), Banco Nacional de Fomento (7%) y las Financieras (5%).



Como otro indicador de la evolución del tamaño del sector, se podría considerar la demanda de empleos. En el Sector Bancos se observó en el mes de Abril un aumento de 37 funcionarios nuevos, en tanto que en el sector de las empresas financieras el aumento fue de 12 funcionarios, de esta forma totalizan en 5.389 la cantidad de personas empleadas por los bancos y 1.765 por las financieras.

A efectos comparativos se menciona que el Banco Nacional de Fomento registra 1.003 funcionarios en su registro de empleados, número que se mantiene estable en los últimos tres meses.

2.2 Activo

El activo total del sistema financiero continúa incrementándose según los datos de Abril. Con relación al mes anterior, el aumento en el sector bancos es de 0,2% y en las financieras de 2,2%.¹

Cuadro: Composición del Activo						
	BANCOS			FINANCIERAS		
Rubro	Abr-08	Dic-08	Abr-09	Abr-08	Dic-08	Abr-09
Caja- Bancos	8,97%	8,03%	10,77%	11,4%	11,4%	15,3%
Encaje	11,81%	11,05%	10,74%	5,4%	5,3%	5,1%
Inversiones	21,69%	13,02%	10,00%	3,7%	1,2%	1,0%
Prod. Financieros Vigentes	0,71%	0,94%	1,03%	2,0%	2,2%	2,4%
Prod. Financieros Vencidos	0,02%	0,02%	0,03%	0,2%	0,2%	0,3%
Bienes Realizables y Adjudicados en Pago	0,21%	0,06%	0,07%	0,3%	0,4%	0,6%
Bienes de Uso	1,31%	1,32%	1,27%	3,0%	2,8%	2,8%
Otros Activos	0,72%	1,66%	0,76%	2,2%	1,9%	2,1%
Prestamos Netos	49,09%	55,91%	53,98%	71,2%	74,1%	69,7%

¹ Recordamos que Familiar se transforma en Banco, por lo que a partir de Enero de 2009 las cifras del sector deberán ser interpretadas corrigiéndolas por este hecho.

Es interesante observar las diferencias en las posiciones de bancos y financieras. Las empresas financieras han superado a los bancos en su preferencia relativa por liquidez, ya que a Abril de 2009 la cuenta Caja-Bancos representa el 15% de los activos, en tanto que para los bancos llega al 11%.

La posición de inversión de los bancos también ha venido ajustándose, de un 21% del total de activos en Abril de 2008 a solo 10% en Abril de 2009. Esta cuenta no es relevante para las financieras, por lo que su posición líquida relativa es mayor.

Por su parte, los Préstamos netos alcanzan más del 50% del activo para bancos, sin embargo explican casi el 70% del activo de las financieras.

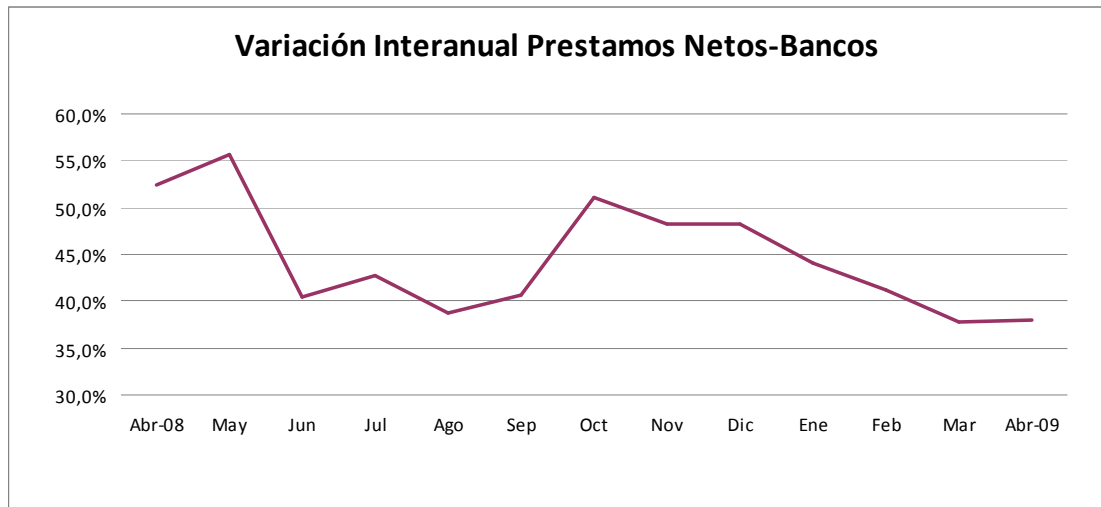
2.3 Cartera Activa

Préstamos Netos

1 Bancos

El saldo de los préstamos netos otorgados por los bancos muestra una vez más un importante incremento en el periodo de 12 meses, 38,0%. La variación de Abril con respecto al mes anterior fue de 0,5%. La tendencia es hacia la desaceleración de esta tasa de crecimiento, como se observa en el gráfico de más abajo, ya que en el primer cuatrimestre de 2008 esta cuenta crecía al 2,9% promedio, y en 2009 lo hace al 1,1%.

Cuadro: Composición Préstamos Netos – Bancos (Millones de Gs.)						
Tipo de Préstamo	Abr-08	Dic-08	Abr-09	Var. Mensual	Var. Interanual	Var. Acumulada
Sector Financiero	1.723.719	2.260.395	2.481.304	0,7%	44,0%	9,8%
Sector No Financiero	10.993.185	14.540.079	15.032.687	0,3%	36,7%	3,4%
Créditos y Colocaciones Vencidos	49.864	78.974	118.810	3,8%	138,3%	50,4%
Deudores. C/ Arreglo y Créditos Morosos	93.576	88.108	124.095	4,6%	32,6%	40,8%
Previsiones	-287.663	-347.983	-401.543	2,0%	39,6%	15,4%
Total	12.572.681	16.619.574	17.355.353	0,5%	38,0%	4,4%

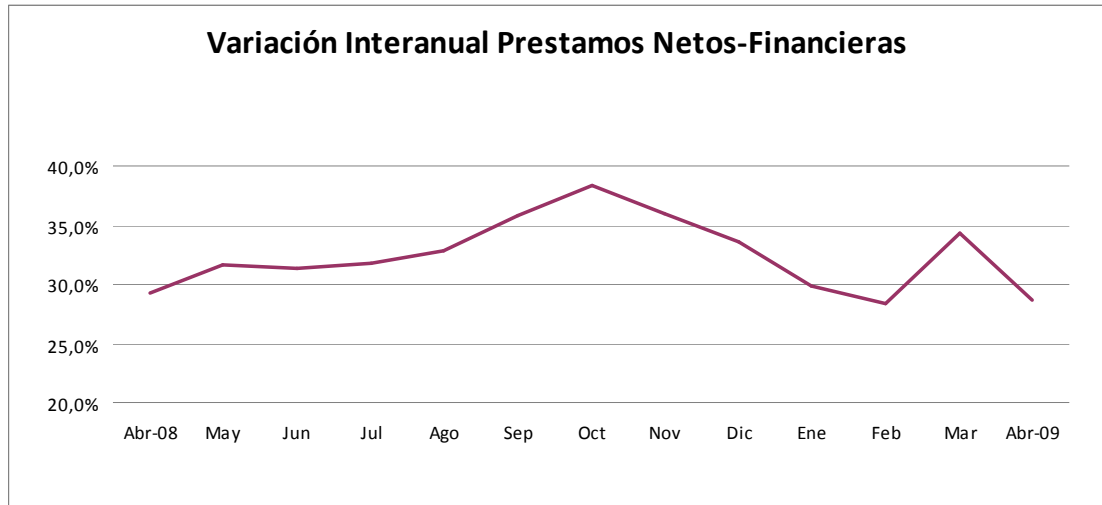


En la composición de la cartera por sectores económicos, el mayor crecimiento acumulado se registra en las exportaciones, seguido del comercio al por menor, el sector financiero y el consumo.

Cuadro: Composición de la Cartera por Sectores Económicos			
Sector Económico	Saldo Abr-09	Var. Mensual	Var. Acumulada
Agricultura	4.805.256	-1,37%	0,29%
Ganadería	1.768.241	2,62%	6,13%
Industria	2.048.507	0,27%	0,67%
Comercio por Mayor	2.184.663	-4,09%	-6,84%
Comercio por Menor	1.593.042	12,57%	39,70%
Servicios	2.029.688	0,21%	3,90%
Consumo	1.998.510	1,08%	16,88%
Exportación	32.448	14,90%	220,63%
Sector Financiero	3.076.636	7,18%	25,94%
Total	19.536.992	1,6%	8,0%

2 Financieras

En las empresas financieras los préstamos netos tuvieron una variación positiva en el mes de Abril con respecto al mes anterior de 0,5%. La variación interanual fue de 28,7%, excluyendo a Familiar e Itapúa de los datos del 2008.



Cuadro: Composición Préstamos Netos – Financieras (Millones de Gs.)

Tipo de Préstamo	Abr-08	Dic-08	Abr-09	Var. Mensual	Var. Interanual	Var. Acumulada
Sector Financiero	10.318	6.063	14.116	177,83%	36,81%	132,81%
Sector No Financiero	920.408	1.163.069	1.181.352	-0,42%	28,35%	1,57%
Créditos y Colocaciones Vencidos	22.390	24.740	42.826	13,37%	91,27%	73,10%
Deudores. C/ Arreglo y Créditos Morosos	32.250	26.993	33.920	10,67%	5,18%	25,66%
Previsiones	-48.039	-50.280	-65.789	10,61%	36,95%	30,85%
Total	937.327	1.170.585	1.206.424	0,51%	28,71%	3,06%

Los datos de la tabla NO incluyen a Familiar e Itapúa en los datos

En el caso de la composición de cartera por sectores económicos en las empresas financieras, los que presentaron un mayor incremento en la participación, con respecto al mes anterior, han sido el Sector Financiero, Servicios y la Ganadería; segmentos no típicos para la financiación de las financieras.

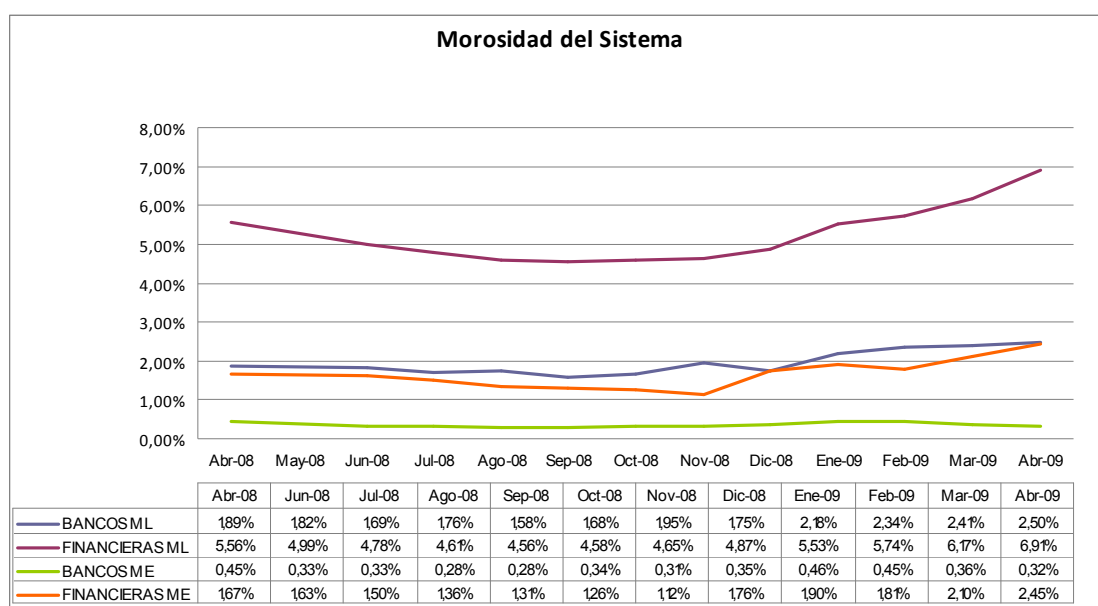
Cuadro: Cartera Financieras por Sectores Económicos (sin excluir Familiar e Itapua)

Cuadro: Composición de la Cartera por Sectores Económicos			
Sector Económico	Saldo Abr-09	Var. Mensual	Var. Acum
Agricultura	152.243	-7,9%	-16,0%
Ganadería	74.181	4,4%	14,8%
Industria	39.234	-2,7%	-11,4%
Comercio por Mayor	104.108	-8,0%	-9,7%
Comercio por Menor	360.661	-1,6%	-35,1%
Servicios	125.694	4,5%	-1,9%
Consumo	468.185	3,2%	-25,2%
Exportación	0		
Sector Financiero	170.242	24,4%	29,7%
Total	1.494.547	1,8%	-19,1%

2.4 Morosidad

La morosidad es una variable que deberá ser monitoreada constantemente durante 2009. En el mes de Marzo las tasas en las empresas financieras parecen confirmar el cambio de tendencia hacia arriba; al igual que las tasas en moneda local, tanto para bancos como para financieras.

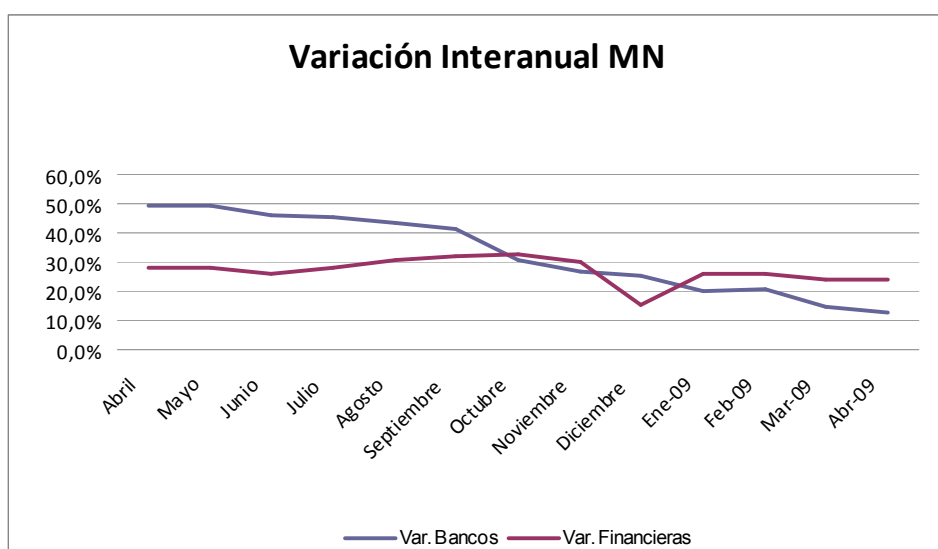
En los bancos la morosidad promedio total en lo que va del año es del 1,5%, mientras que para las empresas financieras del 5,4%; y en los últimos 12 meses para los bancos se sitúa en 1,3% y 4,7% para las financieras.



2.5 Depósitos

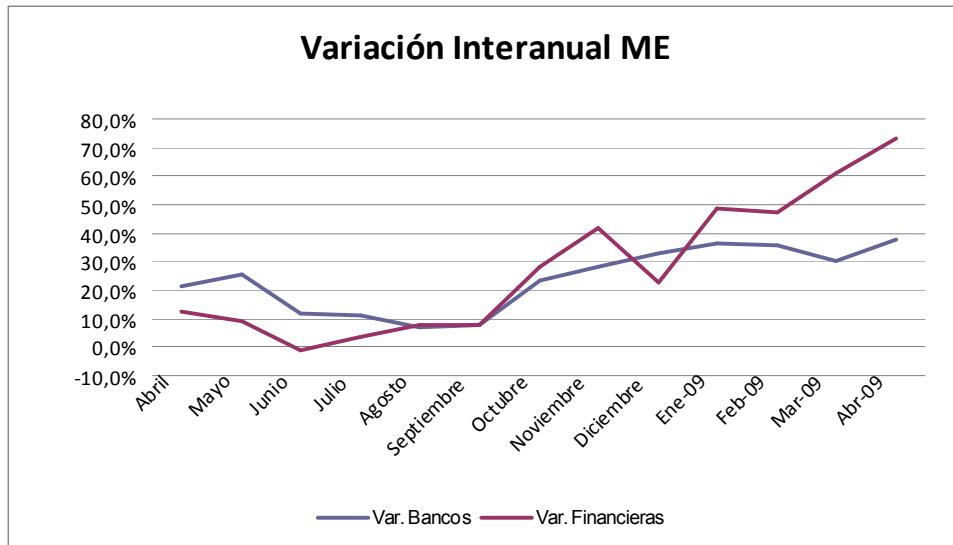
Los depósitos en general, (bancos y financieras) crecieron en 3,7% el mes de Abril con respecto al mes de Marzo. En los bancos la variación registrada fue 3,7%, mientras que las financieras reflejan un aumento de 3,0%.² El análisis de variaciones mensuales, individual por sector y por tipo de depósito, muestra que en los bancos los depósitos en moneda local aumentaron en 2,5% y los depósitos en dólares, cuando expresados en Gs., denotan un aumento de 5,2%.

Las empresas financieras muestran un aumento de los depósitos en moneda local de 3,4% y los depósitos en dólares, expresados en Gs., aumentaron en 1,6%, comparado con el mes anterior.



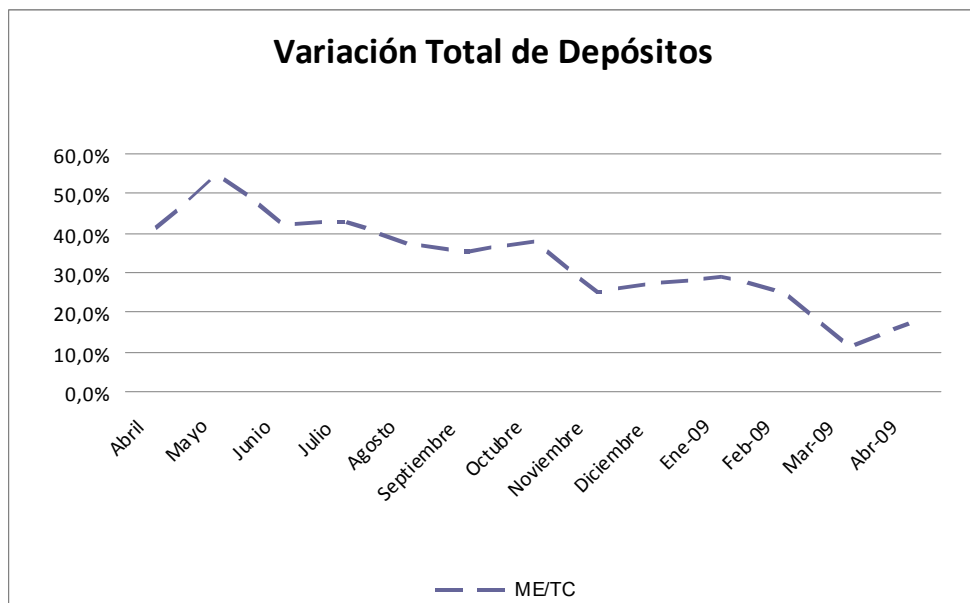
Obs. Los datos de las financieras excluyen a Familiar e Itapua en el 2008.

² Recordamos que Itapúa y Familiar pasan a ser Banco en 2009.

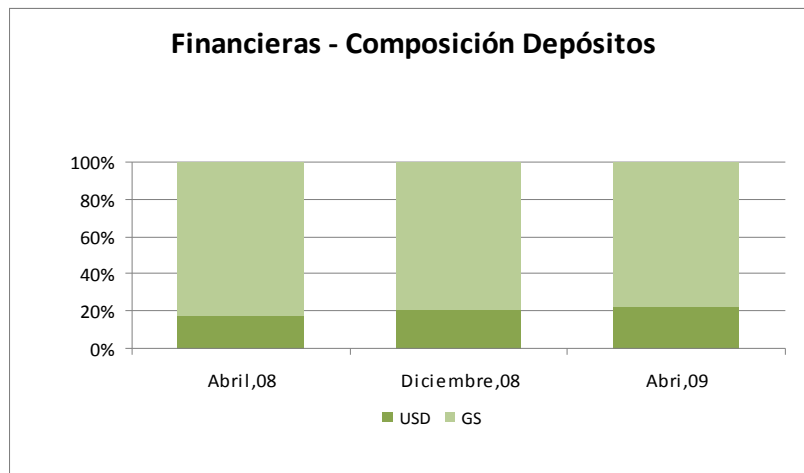
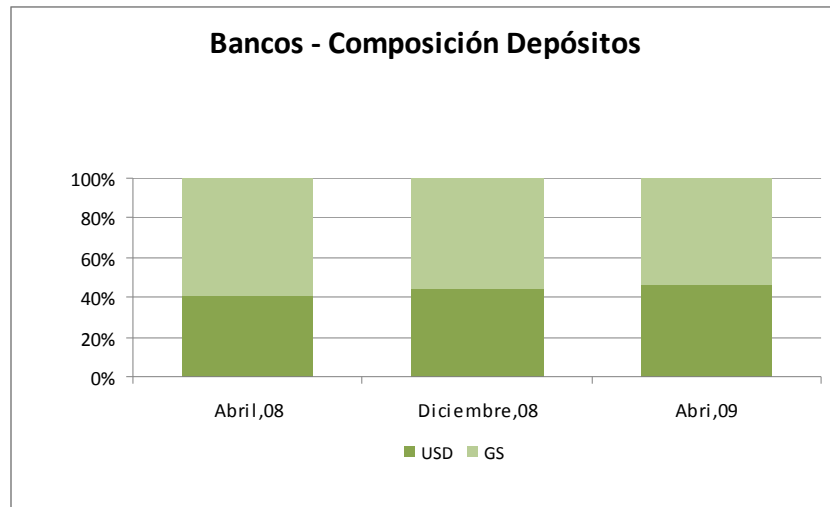


Obs. Los datos de las financieras excluyen a Familiar e Itapua el el 2008.

El aumento de los depósitos en dólares mencionados obedece principalmente al incremento de la cotización cambiaria, ya que los mismos están expresados en Guaraníes. Corregido por esto, los depósitos en dólares también muestran una tendencia a la desaceleración. (Ver Gráfico siguiente ME/TC)



Al considerar los plazos de las obligaciones en el sector bancario a plazo se observa un aumento de 1,2%, mientras que a la vista el aumento es de 4,8%. En las empresas financieras, el comportamiento mensual de los depósitos a plazos muestra un aumento de 3,4% y en los depósitos a la vista una variación positiva de 1,6%.



La composición por plazos para los bancos es 69% (a la vista) y 31% (a plazo), mientras que para las financieras es 23% (a la vista) y 77% (a plazo). En cuanto a las monedas en los bancos la relación está en 54% (depósitos guaraníes) y 46% (depósitos en dólares) y en financieras 77% y 23% respectivamente.

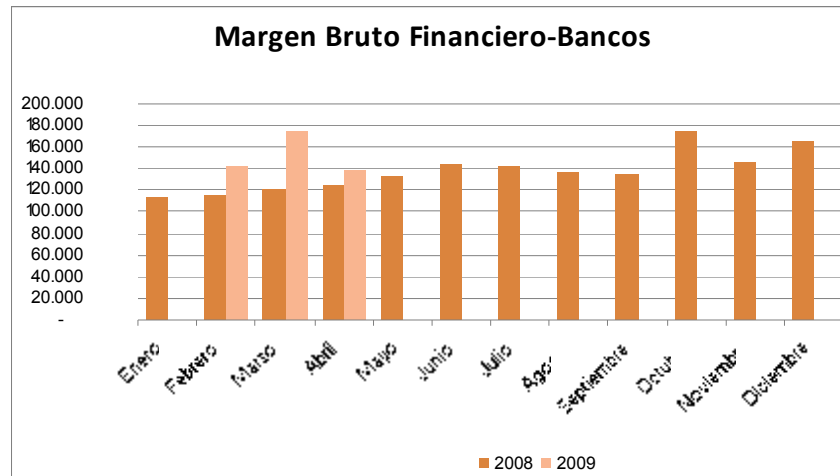
Tipo de Depósito	BANCOS		FINANCIERAS	
	Abr-09	Promedio de Abr,08 a Abr,09	Abr-09	Promedio de Abr,08 a Abr,09
Depósitos a la Vista	69,30%	71,79%	22,83%	23,70%
Depósitos a Plazo	30,70%	28,21%	77,17%	76,30%
Moneda Local	54,11%	58,19%	77,10%	80,60%
Moneda Extranjera	45,89%	41,81%	22,90%	19,40%

2.6 Resultados

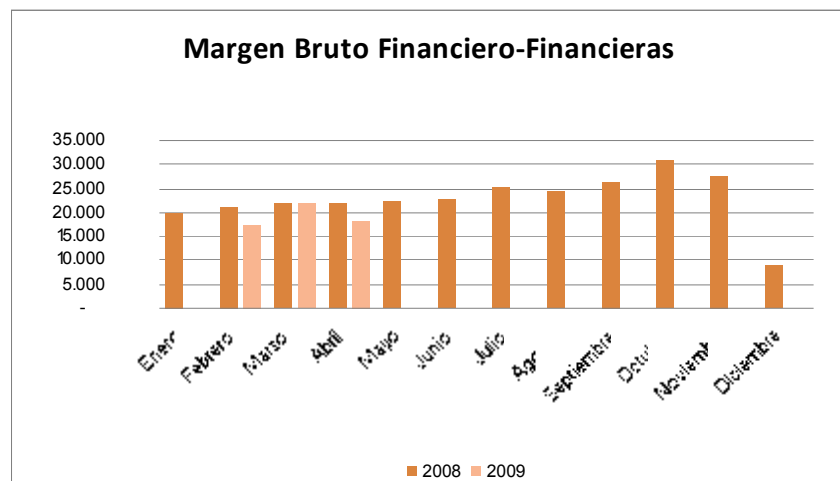
El resultado obtenido por el sector bancario al mes de Abril del 2009 fue de Gs.314.290 Millones, 16,5% más que Abril del 2008.

En el sector de las financieras el resultado fue de Gs.23.084 Millones, 32% menos respecto al mismo mes del año anterior. Al excluir a Familiar e Itapúa se observa un resultado favorable de 3,9%.

En los siguientes gráficos se observa la comparación del Margen Bruto Financiero mensual del mes de Abril del 2009 y del año anterior.

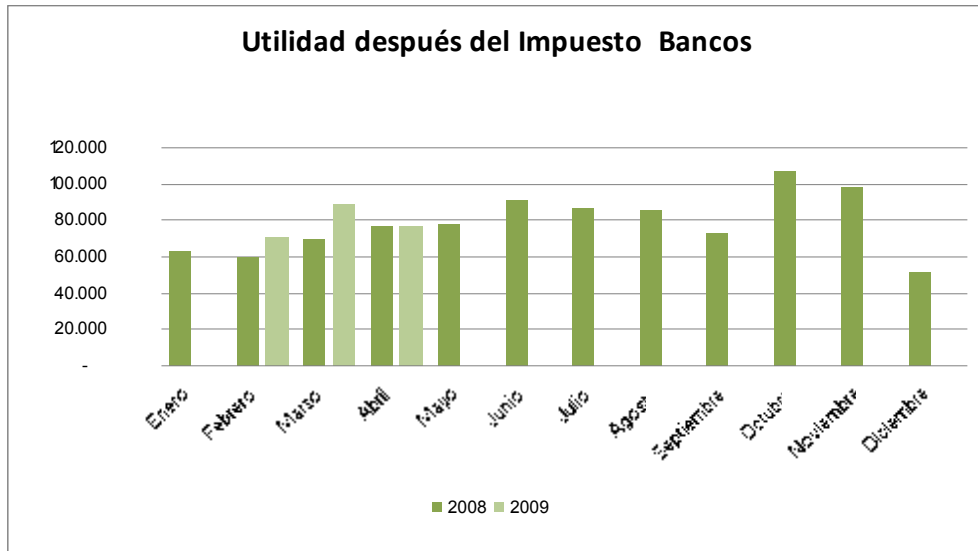


En millones de guaranies

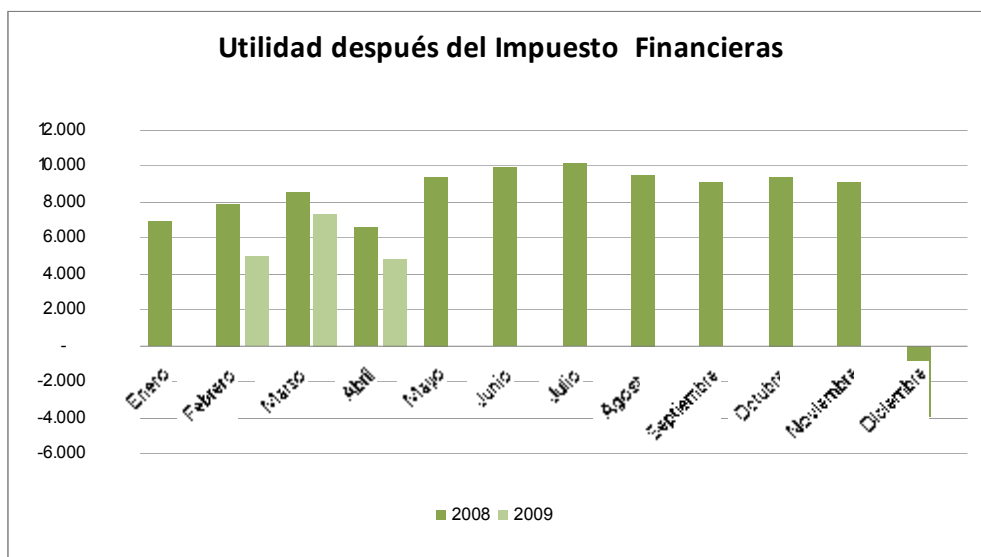


En millones de guaranies

En los gráficos siguientes se observa la comparación de la Utilidad después del Impuesto correspondiente al mes de Marzo 2009 y del año anterior.



En millones de guaraníes



En millones de guaraníes

3 ANEXOS

3.1 Resultados Y Ratios

Resultados y Ratios (en millones de guaraníes) Acumulado						
	BANCOS			FINANCIERAS		
	Abr.08	Abr.09	Var	Abr.08	Abr.09	Var
Ingresos Financieros	3.789.272	4.048.711	6,85%	164.783	253.733	53,98%
Egresos Financieros	3.315.932	3.454.864	4,19%	107.900	178.308	65,25%
Margen Bruto Financiero	473.340	593.847	25,46%	56.883	75.426	32,60%
Ingresos por Servicios	139.326	168.559	20,98%	14.459	17.198	18,94%
Egresos por Servicios	26.997	35.117	30,07%	2.638	3.543	34,32%
Comisiones por Servicios	112.328	133.443	18,80%	17.097	13.655	-20,13%
Otros Ingresos Operativos	585.046	595.149	1,73%	54.981	83.988	52,76%
Otros Egresos Operativos	513.135	518.646	1,07%	41.541	62.311	50,00%
Margen Operativo	657.579	803.793	22,24%	82.144	110.757	34,83%
Gastos en Personal	155.093	188.199	21,35%	25.168	34.155	35,71%
Gastos en Propiedad	24.337	27.539	13,16%	2.586	2.921	12,98%
Otros Gastos Administrativos	141.259	189.948	34,47%	19.684	27.286	38,62%
Total Gastos Administrativos	320.690	405.685	26,50%	47.437	64.362	35,68%
Resultados Antes Previsión	336.890	398.108	18,17%	34.707	46.395	33,68%
Ingresos Extraordinarios Netos	9.166	689	-92,48%	555	1.422	156,31%
(Previsión del Ejercicio)	-50.419	-53.592	6,29%	-12.100	-23.722	96,06%
Utilidad Antes de Impuesto	295.637	345.204	16,77%	23.162	24.095	4,02%
Impuesto a la Renta	25.858	30.914	19,56%	935	1.011	8,08%
Utilidad Después de Impuesto	269.779	314.290	16,50%	22.227	23.084	3,85%

Obs. Los Datos anteriores excluyen a Familiar e Itapúa en el 2008.

3.2 Principales Variables del Sistema Financiero

Cuadro: Principales variables del sistema financiero En millones de Guaraníes					
	Abr-08	Dic-08	Abr-09	Var. Mensual	Var. Inter-anual
ACTIVO					
Bancos	25.609.293	29.724.564	32.153.537	8,17%	25,55%
Financieras	1.957.647	2.134.612	1.731.842	-18,87%	-11,53%
Total Sistema	27.566.941	31.859.176	33.885.379	6,36%	22,92%
CAJA - BANCOS					
Bancos	2.296.790	2.387.153	3.461.532	45,01%	50,71%
Financieras	222.298	242.873	265.109	9,16%	19,26%
Total Sistema	2.519.087	2.630.027	3.726.640	41,70%	47,94%
ENCAJE					
Bancos	3.025.221	3.286.011	3.452.789	5,08%	14,13%
Financieras	106.232	112.154	87.798	-21,72%	-17,35%
Total Sistema	3.131.454	3.398.164	3.540.587	4,19%	13,07%
OTROS					
Bancos	1.042.002	1.444.021	3.320.502	129,95%	218,67%
Financieras	9.972	8.950	10.981	22,70%	10,12%
Total Sistema	1.051.975	1.452.970	3.331.483	129,29%	216,69%
INVERSIONES					
Bancos	5.555.116	3.869.172	3.214.469	-16,92%	-42,13%
Financieras	72.416	25.487	17.623	-30,86%	-75,66%
Total Sistema	5.627.532	3.894.659	3.232.092	-17,01%	-42,57%
PRODUCTOS FINANCIEROS VIGENTES					
Bancos	181.627	278.486	332.633	19,44%	83,14%
Financieras	39.380	47.340	41.441	-12,46%	5,23%
Total Sistema	221.007	325.826	374.075	14,81%	69,26%
PRODUCTOS FINANCIEROS VENCIDOS					
Bancos	5.748	5.911	8.787	48,66%	52,87%
Financieras	4.015	3.781	4.525	19,67%	12,70%
Total Sistema	9.763	9.692	13.312	37,35%	36,35%
BIENES REALIZABLES Y ADJUDICADOS EN PAGO					
Bancos	52.894	18.977	23.167	22,08%	-56,20%

Financieras	6.629	9.036	10.107	11,85%	52,46%
Total Sistema	59.523	28.013	33.274	18,78%	-44,10%
BIENES DE USO					
Bancos	336.498	393.807	408.269	3,67%	21,33%
Financieras	59.383	60.708	48.925	-19,41%	-17,61%
Total Sistema	395.881	454.515	457.194	0,59%	15,49%
OPERACIONES A LIQUIDAR					
Bancos	356.898	929.012	332.896	-64,17%	-6,73%
Financieras	0	2.000	2.000	0,00%	#iDIV/0!
Total Sistema	356.898	931.012	334.896	-64,03%	-6,16%
OTROS ACTIVOS NETOS					
Bancos	183.818	492.440	243.139	-50,63%	32,27%
Financieras	42.521	39.731	36.907	-7,11%	-13,20%
Total Sistema	226.339	532.171	280.046	-47,38%	23,73%
PRESTAMOS					
SECTOR FINANCIERO					
Bancos	1.680.869	2.200.681	2.471.304	12,30%	47,03%
Financieras	20.008	24.243	14.116	-41,77%	-29,45%
Total Sistema	1.700.878	2.224.924	2.485.420	11,71%	46,13%
INTERBANCARIO					
Bancos	42.850	59.715	10.000	-83,25%	-76,66%
Financieras	0	0	0		0,00%
Total Sistema	42.850	59.715	10.000	-83,25%	-76,66%
SECTOR NO FINANCIERO					
Bancos	10.993.185	14.540.079	15.032.687	3,39%	36,75%
Financieras	1.362.929	1.772.518	1.181.352	-33,35%	-13,32%
Total Sistema	12.356.114	16.312.597	16.214.039	-0,60%	31,22%
CREDITOS Y COL VDOS.					
Bancos	49.864	78.974	118.810	50,44%	138,27%
Financieras	32.335	30.021	42.826	42,65%	32,44%
Total Sistema	82.199	108.995	161.636	48,30%	96,64%
DEUD. C/ ARREGLO Y CREDITOS MOROSOS					
Bancos	93.576	88.108	124.095	40,84%	32,61%
Financieras	37.400	38.319	33.920	-11,48%	-9,30%
Total Sistema	130.976	126.428	158.016	24,99%	20,64%
PREVISIONES					
Bancos	-287.663	-347.983	-401.543	15,39%	39,59%
Financieras	-57.872	-61.425	-65.789	7,10%	13,68%

Total Sistema	-345.535	-409.408	-467.332	14,15%	35,25%
TOTAL PRESTAMOS NETOS					
Bancos	12.572.681	16.619.574	17.355.353	4,43%	38,04%
Financieras	1.394.801	1.803.676	1.206.424	-33,11%	-13,51%
Total Sistema	13.967.482	18.423.250	18.561.778	0,75%	32,89%
DEPOSITOS MONEDA LOCAL					
Bancos	12.270.955	12.631.071	13.863.053	9,75%	12,97%
Financieras	1.182.717	1.236.723	988.531	-20,07%	-16,42%
Total Sistema	13.453.672	13.867.794	14.851.585	7,09%	10,39%
DEPOSITOS MONEDA EXTRANJERA					
Bancos	8.555.154	10.103.338	11.758.721	16,38%	37,45%
Financieras	254.099	333.730	288.316	-13,61%	13,47%
Total Sistema	8.809.253	10.437.068	12.047.037	15,43%	36,75%
CARTERA					
VIGENTE					
Bancos	11.246.616	14.899.532	15.436.267	3,60%	37,25%
Financieras	1.402.115	1.613.780	1.222.531	-24,24%	-12,81%
Total Sistema	12.648.731	16.513.312	16.658.798	0,88%	31,70%
VENCIDA					
Bancos	149.188	172.993	251.692	45,49%	68,71%
Financieras	73.750	73.840	81.271	10,06%	10,20%
Total Sistema	222.938	246.834	332.964	34,89%	49,35%
CARTERA TOTAL					
Bancos	11.395.804	15.072.525	15.687.959	4,08%	37,66%
Financieras	1.475.865	1.687.620	1.303.803	-22,74%	-11,66%
Total Sistema	12.871.669	16.760.146	16.991.762	1,38%	32,01%
MOROSIDAD TOTAL					
Bancos	1,31%	1,15%	1,60%	39,78%	22,55%
Financieras	5,00%	4,38%	6,23%	42,46%	24,74%
Total Sistema	1,73%	1,47%	1,96%	33,06%	13,14%
MOROSIDAD CARTERA MONEDA LOCAL					
Bancos	1,9%	1,7%	2,5%	42,97%	31,58%
Financieras	5,6%	4,9%	6,9%	41,82%	23,21%
Total Sistema	7,5%	6,6%	9,4%	42,13%	54,8%
MOROSIDAD CARTERA DOLARES					
Bancos	0,45%	0,35%	0,32%	-7,76%	-28,89%
Financieras	1,70%	1,76%	2,40%	36,39%	41,18%

Total Sistema	2,2%	2,1%	2,7%	29,12%	26,51%
PREVISIONES S/ CARTERA VENCIDA					
Bancos	-192,82%	-201,15%	-159,54%	-20,69%	-17,26%
Financieras	-78,47%	-83,19%	-80,95%	-2,69%	3,16%
Total Sistema	-154,99%	-165,86%	-140,36%	-15,38%	-9,44%
PREVISIONES S/ CARTERA TOTAL					
Bancos	-2,52%	-2,31%	-2,56%	10,86%	1,40%
Financieras	-3,92%	-3,64%	-5,05%	38,63%	28,68%
Total Sistema	-2,68%	-2,44%	-2,75%	12,59%	2,45%