



Adherida a la Federación Iberoamericana de Asociaciones Financieras (FIBAFIN)

## BOLETIN ECONOMICO FINANCIERO

Junio - 2008



Elaborado por: MSc Fernando Paciello

### Fuente de Datos:

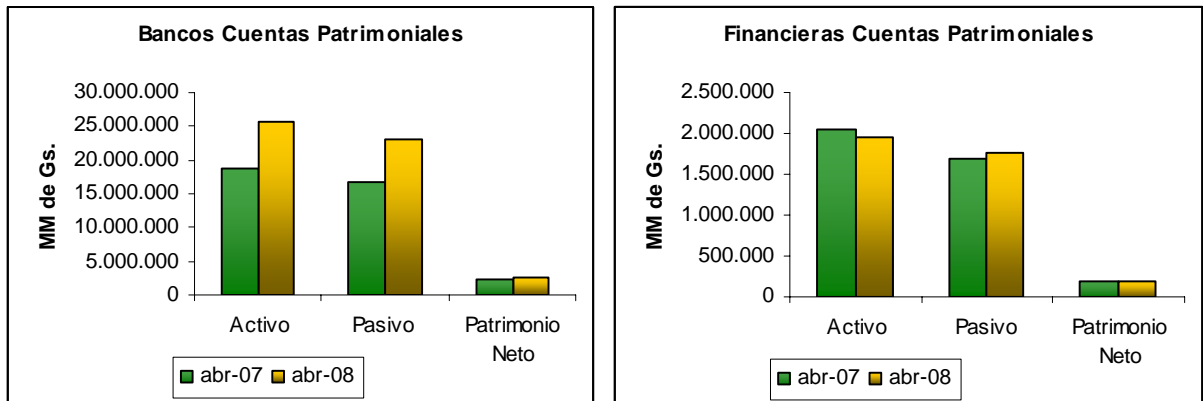
- 1 Boletines Estadísticos de la Superintendencia de Bancos – BCP
- 2 Informes Económicos Banco Central del Paraguay

## SISTEMA FINANCIERO NACIONAL

A continuación presentamos el análisis de las variables del sistema financiero al mes de abril de 2008. Los datos son tomados de los informes elaborados por la Superintendencia de Bancos y Financieras del BCP.

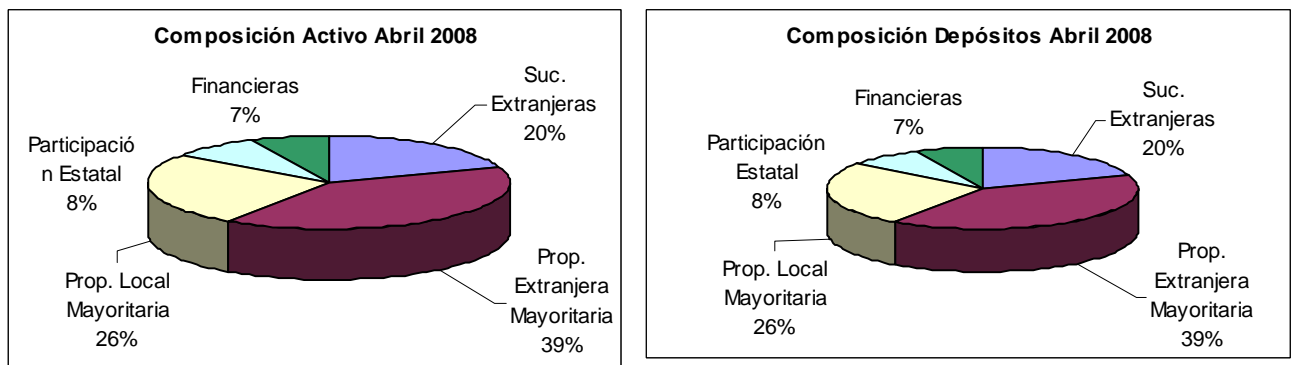
### 1.1 Aspectos Generales

Una manera de observar el tamaño del Sistema Financiero es midiéndolo por las cuentas patrimoniales. Así, debido a que la principal actividad de los agentes de este sistema es la intermediación financiera, no debiera sorprender que el incremento del activo se vea correspondido con el incremento del pasivo.



El incremento que se verifica en el periodo de 12 meses del total del activo es de 32%, muy similar al del pasivo (31%).

En lo que respecta a la participación por sector, el 93% tanto del activo como del pasivo se concentra en los bancos. En el gráfico siguiente se puede observar a las empresas financieras, y a los bancos clasificados por la propiedad de su capital.



Por otra parte, como otro indicador de la evolución del tamaño del sector, se podría considerar la demanda de empleos. En el Sector Bancos se observó en el mes de abril un aumento de 90 funcionarios nuevos, en tanto que en el sector de las

empresas financieras el incremento fue de 12 funcionarios.

## 1.2 Activo

El activo total del sistema continúa incrementándose según los datos del mes de abril, con relación al mes anterior, el aumento en el sector bancos es de 2,04% y en financieras de 2,38%.

Como viene ocurriendo, los préstamos netos son los que van ganando mayor participación dentro de la composición total del activo en ambos sectores, representando en el caso de bancos el 49%, y en las financieras el 71%. Todas las demás cuentas se han mantenido ligeramente estables (aunque con signo negativo en sus variaciones interanuales).

### Cuadro: Composición del Activo

Rubro	BANCOS			FINANCIERAS		
	Abr-07	Abr-08	Var	Abr-07	Abr-08	Var
Caja- Bancos	10,05%	8,97%	-1,08%	12,19%	11,36%	-0,84%
Encaje	12,64%	11,81%	-0,83%	5,89%	5,43%	-0,46%
Inversiones	22,76%	21,69%	-1,06%	3,88%	3,70%	-0,19%
Prod. Financieros Vigentes	0,71%	0,71%	0,00%	2,09%	2,01%	-0,07%
Prod. Financieros Vencidos	0,05%	0,02%	-0,02%	0,25%	0,21%	-0,04%
Bienes Realizables y Adjudicados en Pago	0,34%	0,21%	-0,13%	0,48%	0,34%	-0,14%
Bienes de Uso	1,51%	1,31%	-0,20%	3,46%	3,03%	-0,42%
Otros Activos	8,24%	6,18%	-2,06%	3,26%	2,68%	-0,58%
Prestamos Netos	43,71%	49,09%	5,38%	68,51%	71,25%	2,74%

## 1.3 Cartera Activa

### 1.3.1 Préstamos Netos

#### Bancos

El saldo de los préstamos netos en los bancos continúa registrando importantes incrementos en términos interanuales, así al mes de abril la variación fue del 52%. La variación mensual por su parte fue de 0,3% y la acumulada al primer cuatrimestre del año 12,1%. El ritmo de crecimiento en la concesión de créditos sigue representando aumentos del 50% aproximadamente en los tres últimos meses, comparados con el año anterior.

En el comportamiento mensual del mes de abril, el aspecto resaltante es la disminución del saldo de los préstamos interbancarios y los préstamos al sector financiero, que con relación al mes anterior disminuyeron en 8,1% y 3,6% respectivamente, en contrapartida se observa un aumento en los préstamos vencidos de 3,4%.

**Cuadro: Composición Préstamos Netos – Bancos (Millones de Gs.)**

Tipo de Préstamo	Abr-07	Dic-07	Abr-08	Mar-08	Var. Mensual	Var. Interanual
Sector Financiero	1.370.286	1.433.225	1.680.869	1.742.921	-3,6%	22,7%
Sector No Financiero	6.920.776	9.903.707	11.036.035	10.924.286	1,0%	59,5%
Créditos y Colocaciones	40.644	31.361	49.864	48.221	3,4%	22,7%
Vencidos						
Deudores. C/ Arreglo y Créditos	168.594	97.353	93.576	93.951	-0,4%	-44,5%
Morosos						
Previsiones	- 255.018	- 252.863	- 287.663	- 272.554	5,5%	12,8%
<b>Total</b>	<b>8.245.283</b>	<b>11.212.783</b>	<b>12.572.681</b>	<b>12.536.825</b>	<b>0,3%</b>	<b>52,5%</b>

En la composición de la cartera por sectores económicos se pueden ver importantes variaciones, registrándose la disminución más importante en el sector financiero, mientras que el mayor incremento es en el sector servicios.

**Cuadro: Composición de la Cartera por Sectores Económicos**

Sector Económico	Saldo Abril 2008	Var. Mensual
Sector Financiero	2.205.554	-8,6%
Exportación	26.540	-8,3%
Agricultura	2.889.148	-3,0%
Industria	1.398.616	-1,7%
Comercio por Mayor	1.491.290	-0,7%
Consumo	1.366.809	3,8%
Comercio por Menor	1.667.346	4,2%
Ganadería	1.338.731	4,3%
Servicios	1.667.285	8,1%
<b>Total</b>	<b>14.051.319</b>	<b>-0,3%</b>

## 2 Financieras

En las empresas financieras los préstamos netos permanecieron casi constantes en el mes de abril con respecto al me de marzo. Continuando con la exclusión de Visión del análisis acumulado del año 2008 e interanual, se observa en el sector un crecimiento más lento que en los bancos 1,2% y 52,5% respectivamente. Este comportamiento se ha observado en los últimos tres meses.

**Cuadro: Composición Préstamos Netos – Financieras (Millones de Gs.)**

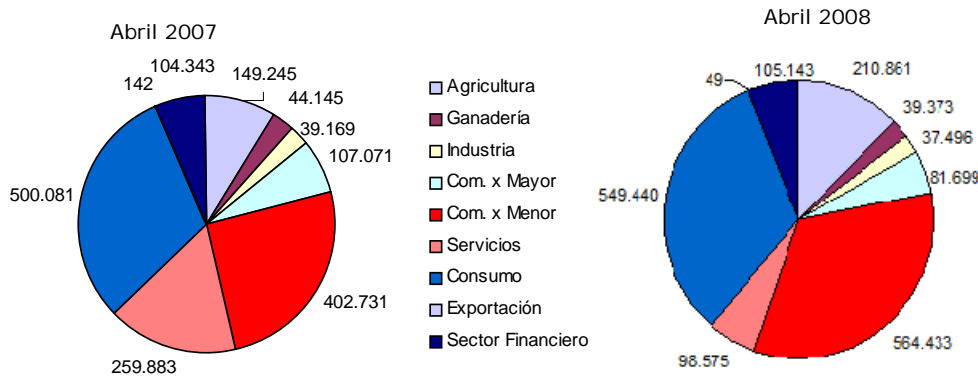
Tipo de Préstamo	Abr-07	Abr-08	Var. Mensual	Var. Interanual
Sector Financiero	22.903	20.008	36,7%	-12,6%

Sector No Financiero	1.359.301	1.362.929	0,6%	0,3%
Créditos y Colocaciones Vencidos	40.473	32.335	5,8%	-20,1%
Deudores. C/ Arreglo y Créditos Morosos	43.344	37.400	-0,2%	-13,7%
Previsiones	-65.354	-57.872	2,9%	-11,4%
<b>Total</b>	<b>1.400.668</b>	<b>1.394.801</b>	<b>1,0%</b>	<b>-0,4%</b>

En el sector de empresas financieras, también se observa un cambio en la composición al considerar los sectores económicos.

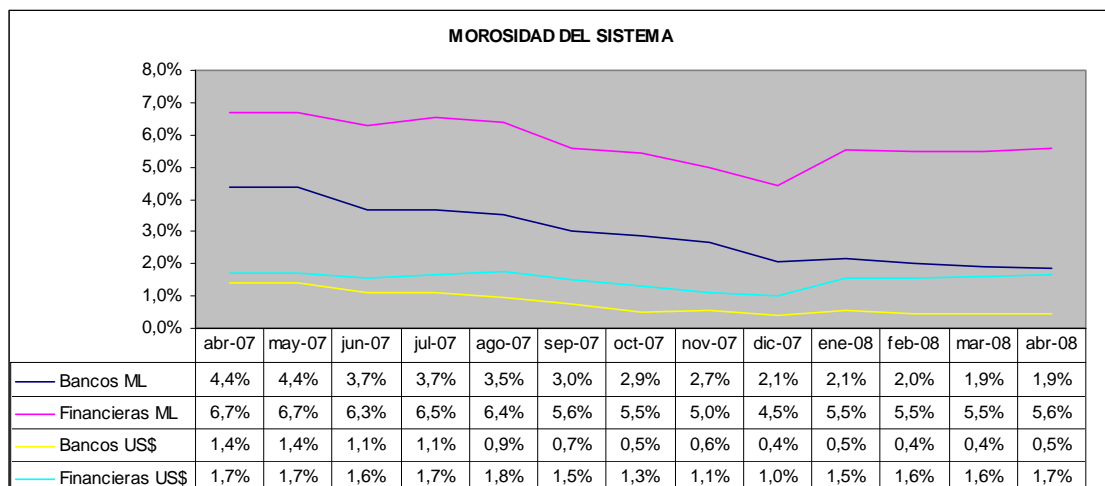
En relación al mes anterior el sector servicios fue el de mayor incremento, no obstante su participación en relación al mismo periodo del año anterior sigue siendo menor, y los sectores que disminuyeron fueron los de comercio al por mayor y menor.

Cartera Financieras por Sectores Económicos



## 1.4 Morosidad

La tasa de morosidad se sigue manteniendo en los mismos niveles de meses anteriores, para los bancos la tasa al mes de abril de 2008 fue del 2,0%, mientras que para las empresas financieras del 5,5%. En lo que va del año las variaciones no son significativas, pero al compararlas con el primer cuatrimestre del año anterior, donde los valores eran del 3,2% y 5,8% respectivamente, se observa que se mantiene la tendencia decreciente.

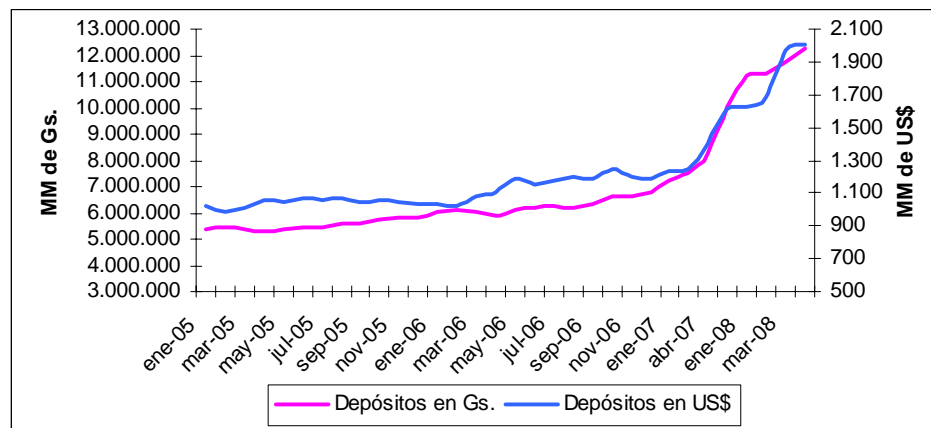


## 1.5 Depósitos

Los depósitos en general, (bancos y financieras) muestran un incremento del 4,8% en el mes de abril con respecto al mes de marzo. En los bancos el aumento registrado fue 2,3% y en las financieras 2,5%.

El análisis cuatrimestral arroja un crecimiento del 17,9% en bancos y una caída del 21,2% en financieras, que como ya mencionamos se debe al efecto de la conversión de Visión en Banco, al excluir a la entidad el resultado muestra un aumento del 4,4%.

Interanualmente las variaciones son del 36,2% en bancos y una disminución de 5,2% en financieras.



La composición por monedas y plazos se mantuvo estable en ambos sectores, según se observa en la siguiente tabla:

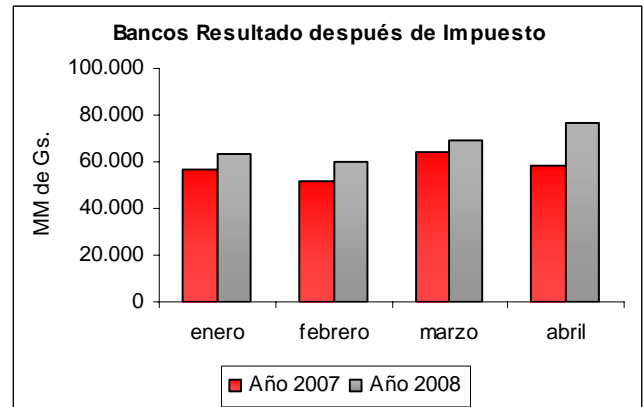
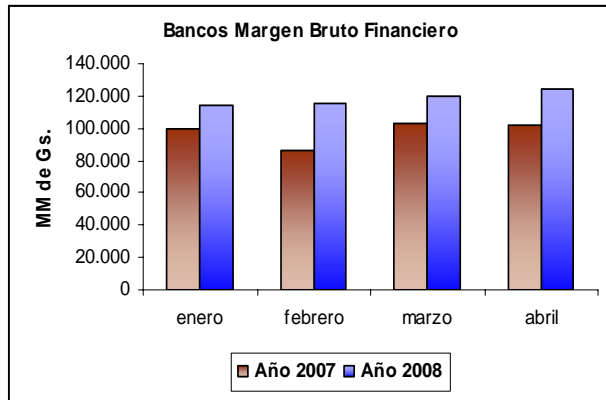
Tipo de Depósito	BANCOS		FINANCIERAS	
	Abr-08	Promedio 2008	Abr-08	Promedio 2008
Depósitos a la Vista	75,03%	74,67%	25,38%	24,88%
Depósitos a Plazo	24,97%	25,33%	74,62%	75,12%
Moneda Local	58,92%	58,75%	81,13%	80,99%
Moneda Extranjera	41,08%	41,25%	18,87%	19,01%

## 1.6 Resultados

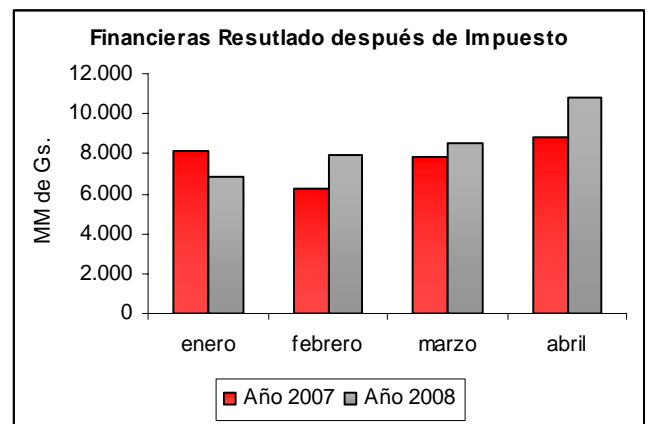
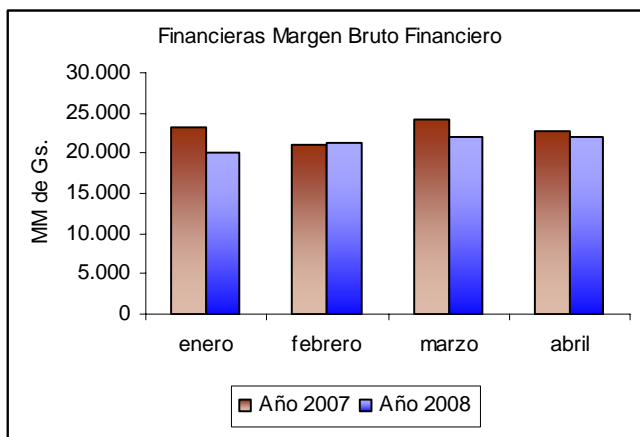
El resultado de los bancos al primer cuatrimestre del año fue de Gs. 269.779 millones de Gs., 16,7% superior al del año pasado.

En las financieras el resultado fue de 34.174 Millones, 10,3% más que el año anterior. En el caso de las empresas financieras el incremento real es aun superior ya que en el resultado mencionado se incluye a Visión en el mes de marzo de 2007. Haciendo la exclusión, la variación aumenta a 25%.

Este comportamiento ha sido consistente en cada uno de los meses del 2008. En los siguientes gráficos se observa la comparación del Margen Bruto Financiero y del Resultado Neto de los primeros cuatro meses del año en curso y del año anterior.



Para las financieras, los números correspondientes al año 2007 incluyen a Visión.



### 1.7 Análisis del Margen Bruto Financiero

En el cuadro inferior se muestra la composición del margen bruto financiero. El rubro de mayor participación en la composición del margen bruto financiero son los intereses cobrados por la intermediación financiera al sector no financiero, le sigue la renta generada por la adquisición de valores públicos o privados, donde el principal componente son las letras de regulación monetaria y los bonos.

El margen por valuación (diferencia de tipo de cambio) se mantiene negativo en el periodo de análisis.

Para las financieras el componente más importante son los intereses cobrados al sector no financiero. En el caso de la intermediación con el sector financiero el resultado es negativo, es decir el pago por intereses al sector es mayor que el cobro.

A diferencia de los bancos, la renta generada por los valores públicos o privados casi no aporta a la formación del margen.

Concepto	BANCOS			
	Ingresos	Egresos	MBF	% Part.
Inter. Financiera Sector Financiero	82.813	35.694	<b>47.119</b>	10,0%
Inter. Financiera Sector No Financiero	458.229	129.752	<b>328.477</b>	69,4%
Ganancias por Créditos Vencidos	21.020		<b>21.020</b>	4,4%
Renta de Valores Públicos y Privados	90.874		<b>90.874</b>	19,2%
Total Ingresos Financieros	652.936	165.445	<b>487.490</b>	103,0%
Ganancias por Valuación	3.136.336	3.150.461	<b>-14.125</b>	-3,0%
<b>TOTAL</b>	<b>3.789.272</b>	<b>3.315.907</b>	<b>473.365</b>	<b>100,0%</b>

Concepto	FINANCIERAS			
	Ingresos	Egresos	MBF	% Part.
Inter. Financiera Sector Financiero	1.972	3.544	-1.572	-1,8%
Inter. Financiera Sector No Financiero	122.569	36.947	85.623	100,3%
Ganancias por Créditos Vencidos	4.163		4.163	4,9%
Renta de Valores Públicos y Privados	517	355	162	0,2%
Total Ingresos Financieros	129.220	40.845	88.375	103,5%
Ganancias por Valuación	113.971	116.953	-2.981	-3,5%
<b>TOTAL</b>	<b>243.192</b>	<b>157.798</b>	<b>85.394</b>	<b>100,0%</b>



## 2 ANEXOS

### 2.1 Principales Variables del Sistema Financiero

Cuadro: Principales variables del sistema financiero

	Abr-07	Mar-08	Abr-08	Var. Mesnual	Var. Acum.	Var. Inter- anual
<b>ACTIVO</b>						
Bancos	18.861.539	25.097.229	25.609.293	2,04%	17,15%	35,78%
Financieras	2.044.423	1.912.085	1.957.647	2,38%	-19,03%	-4,24%
Total Sistema	20.905.962	27.009.314	27.566.941	2,06%	13,54%	31,86%
<b>CAJA - BANCOS</b>						
Bancos	1.895.968	2.417.739	2.296.790	-5,00%	72,77%	21,14%
Financieras	249.225	197.072	222.298	12,80%	10,27%	-10,80%
Total Sistema	2.145.193	2.614.811	2.519.087	-3,66%	64,54%	17,43%
<b>ENCAJE</b>						
Bancos	2.383.751	2.958.026	3.025.221	2,27%	2,61%	26,91%
Financieras	120.343	106.743	106.232	-0,48%	-21,15%	-11,73%
Total Sistema	2.504.094	3.064.769	3.131.454	2,18%	1,57%	25,05%
<b>OTROS</b>						
Bancos	1.107.803	1.192.726	1.042.002	-12,64%	0,05%	-5,94%
Financieras	7.300	5.720	9.972	74,34%	-27,15%	36,61%
Total Sistema	1.115.102	1.198.446	1.051.975	-12,22%	-0,31%	-5,66%
<b>INVERSIONES</b>						
Bancos	4.292.207	4.918.548	5.555.116	12,94%	27,04%	29,42%
Financieras	79.422	68.828	72.416	5,21%	13,14%	-8,82%
Total Sistema	4.371.629	4.987.376	5.627.532	12,84%	26,84%	28,73%
<b>PRODUCTOS FINANCIEROS VIGENTES</b>						
Bancos	134.067	189.964	181.627	-4,39%	27,64%	35,47%
Financieras	42.654	42.959	39.380	-8,33%	-23,18%	-7,68%
Total Sistema	176.721	232.923	221.007	-5,12%	14,18%	25,06%
<b>PRODUCTOS FINANCIEROS VENCIDOS</b>						
Bancos	8.603	5.883	5.748	-2,30%	7,06%	-33,19%
Financieras	5.017	4.037	4.015	-0,54%	-2,86%	-19,97%
Total Sistema	13.621	9.920	9.763	-1,58%	2,75%	-28,32%
<b>BIENES REALIZABLES Y ADJUDICADOS EN PAGO</b>						
Bancos	63.277	53.719	52.894	-1,54%	3,13%	-16,41%
Financieras	9.734	6.671	6.629	-0,62%	-13,42%	-31,89%
Total Sistema	73.011	60.390	59.523	-1,44%	0,98%	-18,47%
<b>BIENES DE USO</b>						
Bancos	285.085	336.202	336.498	0,09%	9,30%	18,03%
Financieras	70.641	58.265	59.383	1,92%	-24,49%	-15,94%
Total Sistema	355.726	394.466	395.881	0,36%	2,42%	11,29%
<b>OPERACIONES A LIQUIDAR</b>						

Bancos	264.921	278.642	356.898	28,08%	63,77%	34,72%
Financieras	1.607	0	0	0,00%	-100,0%	-100,0%
Total Sistema	266.528	278.642	356.898	28,08%	62,76%	33,91%
<b>OTROS ACTIVOS NETOS</b>						
Bancos	180.575	208.956	183.818	-12,03%	-20,60%	1,80%
Financieras	57.812	40.983	42.521	3,75%	-25,42%	-26,45%
Total Sistema	238.387	249.939	226.339	-9,44%	-21,55%	-5,05%
<b>PRESTAMOS SECTOR FINANCIERO</b>						
Bancos	1.370.286	1.742.921	1.680.869	-3,56%	17,28%	22,67%
Financieras	22.903	14.640	20.008	36,67%	-17,47%	-12,64%
Total Sistema	1.393.190	1.757.561	1.700.878	-3,23%	16,70%	22,09%
<b>INTERBANCARIO</b>						
Bancos	75.000	46.640	42.850	-8,13%	-68,00%	-42,87%
Financieras	0	0	0	0	0	0,00%
Total Sistema	75.000	46.640	42.850	-8,13%	-68,00%	-42,87%
<b>SECTOR NO FINANCIERO</b>						
Bancos	6.845.776	10.877.646	10.993.185	1,06%	12,52%	60,58%
Financieras	1.359.301	1.354.356	1.362.929	0,63%	-23,11%	0,27%
Total Sistema	8.205.077	12.232.002	12.356.114	1,01%	7,05%	50,59%
<b>CREDITOS Y COL VDOS.</b>						
Bancos	40.644	48.221	49.864	3,41%	59,00%	22,68%
Financieras	40.473	30.560	32.335	5,81%	7,71%	-20,11%
Total Sistema	81.117	78.781	82.199	4,34%	33,91%	1,33%
<b>DEUD. C/ ARREGLO Y CREDITOS MOROSOS</b>						
Bancos	168.594	93.951	93.576	-0,40%	-3,88%	-44,50%
Financieras	43.344	37.469	37.400	-0,18%	-2,40%	-13,71%
Total Sistema	211.938	131.420	130.976	-0,34%	-3,46%	-38,20%
<b>PREVISIONES</b>						
Bancos	-255.018	-272.554	-287.663	5,54%	13,76%	12,80%
Financieras	-65.354	-56.219	-57.872	2,94%	-5,78%	-11,45%
Total Sistema	-320.371	-328.773	-345.535	5,10%	9,94%	7,85%
<b>TOTAL PRESTAMOS NETOS</b>						
Bancos	8.245.283	12.536.825	12.572.681	0,29%	12,13%	52,48%
Financieras	1.400.668	1.380.806	1.394.801	1,01%	-22,67%	-0,42%
Total Sistema	9.645.951	13.917.631	13.967.482	0,36%	7,31%	44,80%
<b>DEPOSITOS MONEDA LOCAL</b>						
Bancos	8.232.623	11.775.718	12.270.955	4,21%	21,92%	49,05%
Financieras	1.257.370	1.137.469	1.182.717	3,98%	-19,17%	-5,94%
Total Sistema	9.489.993	12.913.186	13.453.672	4,19%	16,71%	41,77%
<b>DEPOSITOS MONEDA EXTRANJERA</b>						
Bancos	7.055.311	8.585.722	8.555.154	-0,36%	12,61%	21,26%
Financieras	257.497	264.608	254.099	-3,97%	-19,65%	-1,32%
Total Sistema	7.312.808	8.850.330	8.809.253	-0,46%	11,32%	20,46%
<b>CARTERA POR CLASIFICACIÓN DEL DEUDOR</b>						
Normal	10.803.151	15.008.141	14.966.905	-0,27%	11,53%	38,54%
Potencial	367.874	297.980	314.479	5,54%	6,03%	-14,51%

Real	145.402	177.621	193.510	8,95%	-14,00%	33,09%
Alto	114.288	88.488	75.584	-14,58%	-18,49%	-33,87%
Irrecuperable	205.024	125.332	124.632	-0,56%	-1,90%	-39,21%
Total (Bancos + Financieras)	11.635.737	15.697.563	15.675.110	-0,14%	10,69%	34,72%
<b>CARTERA VIGENTE</b>						
Bancos	7.057.285	11.141.624	11.246.616	0,94%	11,75%	59,36%
Financieras	1.403.304	1.396.899	1.402.115	0,37%	-23,15%	-0,08%
Total Sistema	8.460.589	12.538.523	12.648.731	0,88%	6,39%	49,50%
<b>VENCIDA</b>						
Bancos	217.842	148.055	149.188	0,77%	11,27%	-31,52%
Financieras	88.835	72.066	73.750	2,34%	1,76%	-16,98%
Total Sistema	306.676	220.121	222.938	1,28%	7,93%	-27,31%
<b>CARTERA TOTAL</b>						
Bancos	7.275.127	11.289.679	11.395.804	0,94%	11,74%	56,64%
Financieras	1.492.139	1.468.964	1.475.865	0,47%	-22,20%	-1,09%
Total Sistema	8.767.265	12.758.643	12.871.669	0,89%	6,42%	46,82%
<b>MOROSIDAD TOTAL</b>						
Bancos	2,99%	1,30%	1,31%	0,70%	-0,42%	-56,28%
Financieras	5,95%	4,90%	5,00%	1,98%	30,80%	-16,06%
Total Sistema	3,50%	1,70%	1,73%	1,88%	1,42%	-50,49%
<b>MOROSIDAD CARTERA MONEDA LOCAL</b>						
Bancos	4,40%	1,90%	1,89%	-0,78%	-8,16%	-57,16%
Financieras	6,71%	5,50%	5,50%	0,00%	25,02%	-18,08%
Total Sistema	11,11%	2,50%	2,50%	0,00%	16,86%	-77,51%
<b>MOROSIDAD CARTERA DOLARES</b>						
Bancos	1,39%	0,40%	0,45%	13,48%	14,21%	-67,30%
Financieras	1,74%	1,60%	1,67%	4,59%	64,34%	-3,57%
Total Sistema	3,12%	0,50%	0,50%	0,00%	78,55%	-83,99%
<b>PREVISIONES S/ CARTERA VENCIDA</b>						
Bancos	-117,07%	-184,10%	-192,82%	4,74%	2,24%	64,71%
Financieras	-73,57%	-78,00%	-78,47%	0,60%	-7,42%	6,66%
Total Sistema	-104,47%	-149,40%	-154,99%	3,74%	1,86%	48,37%
<b>PREVISIONES S/ CARTERA TOTAL</b>						
Bancos	-3,51%	-2,40%	-2,52%	5,18%	1,81%	-27,99%
Financieras	-4,38%	-3,80%	-3,92%	3,19%	21,10%	-10,47%
Total Sistema	-3,65%	-2,60%	-2,68%	3,25%	3,31%	-26,54%

## 2.2 Cuadro: Tasas de Interés Moneda Local

	Comerciales	Desarrollo	Personales p/ Consumo	Personales p/ Vivienda	Sobregiros	Tarjetas de Crédito	Activas Promedio Ponderado	Vista	Plazo	CDA	Pasivas Promedio Ponderado
<i>Abr-07</i>	12,2	11,6	26,6	15,9	45,5	41,7	28,8	0,38	5,50	7,10	0,59
<i>Mar-08</i>	12,8	9,6	18,0	13,9	44,0	39,8	24,9	0,38	2,74	9,13	1,24
<i>Abr-08</i>	12,2	10,6	18,5	14,2	41,1	39,3	23,8	0,48	4,87	7,16	1,16
<i>Var. Mensual</i>	-0,6	1,0	0,6	0,3	-3,0	-0,6	-1,1	0,1	2,1	-2,0	-0,1
<i>Var. Anual</i>	-0,1	-1,0	-8,1	-1,7	-4,4	-2,4	-5,0	0,1	-0,6	0,1	0,6

## 2.3 Cuadro: Tasas de Interés Moneda Extranjera

	Comerciales	Desarrollo	Personales p/ Consumo	Personales p/ Vivienda	Sobregiros	Activa Promedio Ponderado	Vista	Plazo	CDA	Pasivas Promedio Ponderado
<i>Abr-07</i>	7,3	7,5	10,21	12,0	12,92	9,16	0,16	2,8	2,9	0,2
<i>Mar-08</i>	7,7	8,1	10,10	9,7	13,30	9,94	0,15	1,9	4,5	0,4
<i>Abr-08</i>	7,9	8,4	9,88	10,0	13,24	9,30	0,17	1,4	3,5	0,5
<i>Var. Mensual</i>	0,2	0,3	-0,2	0,3	-0,1	-0,6	0,0	-0,5	-1,0	0,1
<i>Var. Anual</i>	0,6	0,9	-0,3	-2,0	0,3	0,1	0,0	-1,4	0,6	0,3

## 2.4 Cuentas de Resultados

Cuentas de Resultados	BANCOS			FINANCIERAS		
	Abr-07	Abr-08	Var. Interanual	Abr-07	Abr-08	Var. Interanual
Margen Bruto Financiero	390.690	473.340	21,2%	91.328	85.394	-6,5%
Comisiones por Servicios	75.726	112.328	48,3%	19.391	19.672	1,4%
Resultado Otros Ing Eg Operativos	41.560	71.911	73,0%	19.910	16.408	-17,6%
Margen Operativo	507.976	657.579	29,5%	130.628	121.473	-7,0%
Gastos Administrativos	239.936	320.690	33,7%	77.495	71.848	-7,3%
Ingresos Extraordinarios Netos	3.370	9.166	172,0%	286	2.200	669,2%
(Previsión del Ejercicio)	-17.211	-50.419	192,9%	-20.582	-15.629	-24,1%
Utilidad Antes de Impuesto	254.200	295.637	16,3%	32.838	36.196	10,2%
Impuesto a la Renta	22.933	25.858	12,8%	1.843	2.022	9,7%
<b>Utilidad Después de Impuesto</b>	<b>231.267</b>	<b>269.779</b>	<b>16,7%</b>	<b>30.995</b>	<b>34.174</b>	<b>10,3%</b>

