



## **BOLETIN ECONOMICO FINANCIERO**

**Junio - 2009**



Elaborado por: MSc Fernando Paciello

Colaboración: José M. Berea

### **Fuente de Datos:**

- 1 Boletines Estadísticos de la Superintendencia de Bancos – BCP
- 2 Informes Económicos Banco Central del Paraguay

# Índice

- 1. Principales variables macroeconómicas**
  - 1.1 Actividad Económica**
  - 1.2 Inflación**
  - 1.3 Tasas Efectivas de Interés Moneda Nacional**
  - 1.4 Tasas Efectivas de Interés Moneda Extranjera**
  - 1.5 Tipo de Cambio**
  
- 2. Sistema Financiero Nacional**
  - 2.1 Aspectos Generales**
  - 2.2 Activo**
  - 2.3 Cartera Activa**
  - 2.4 Morosidad**
  - 2.5 Depósitos**
  - 2.6 Resultados**
  
- 3. Anexos**
  - 3.1 Resultados y Ratios**
  - 3.2 Principales Variables del Sistema Financiero**

## 1. PRINCIPALES VARIABLES MACROECONOMICAS

### 1.1 Actividad Económica

El Banco Central del Paraguay ha anunciado en días pasados el resultado de su estudio acerca de la evolución de la actividad económica nacional, medida en periodos trimestrales.

La información revelada indica una caída del orden del -4%; la disminución más importante del Producto Interno Bruto en varios años. El proceso de desaceleración económica se inició en el 3er. Trimestre del año pasado, con una leve recuperación en el último trimestre.

#### PIB TRIMESTRAL EN VALORES REALES: ENFOQUE DE LA DEMANDA.

	2008				2009	INCIDENCIA
	I	II	III	IV	I	I - 2009
PRODUCTO INTERNO BRUTO	7.6	8.9	3.1	3.9	-4.1	-4.1
CONSUMO TOTAL	6.9	7.9	4.6	6.4	-3.0	-2.4
CONSUMO PRIVADO	7.2	8.6	4.9	6.7	-3.6	-2.6
CONSUMO DE GOBIERNO	4.8	1.6	2.1	4.2	3.4*	0.3
FORMACION BRUTA DE CAPITAL	17.9	26.5	21.3	4.5	-17.3	-3.1
FORMACIÓN BRUTA DE CAPITAL FIJO	17.5	25.3	19.9	2.9	-17.7	-3.0
VARIACIÓN DE EXISTENCIAS	26.1	50.8	51.9	38.8	-10.4	-0.1
EXPORTACIONES DE BIENES Y SERVICIOS	13.6	15.4	10.5	3.5	0.3	0.1
IMPORTACIONES DE BIENES Y SERVICIOS	16.5	20.8	19.6	7.4	-2.7	1.3

\* Provisorio

Cifras preliminares sujetas a variación

De acuerdo a las cifras presentadas, el impacto más fuerte se ha dado en lo que se denomina Demanda Interna, esto es el Consumo (privado y público) y la Inversión, que ha caído en el orden del 5,5%; impacto moderado por el leve crecimiento de la demanda externa neta (exportaciones menos importaciones), la cual se incremento en 1,4%.

**PIB TRIMESTRAL EN VALORES REALES: ENFOQUE DE LA DEMANDA.**

*INCIDENCIAS*

	2008				2009
	I	II	III	IV	I
<b>PRODUCTO INTERNO BRUTO</b>	7.6	8.9	3.1	3.9	<b>-4.1</b>
DEMANDA INTERNA ( <i>CT + FBK</i> )	8.5	10.9	7.8	5.9	<b>-5.5</b>
DEMANDA EXTERNA NETA ( <i>X-M</i> )	-0.9	-2.0	-4.7	-2.0	<b>1.4</b>

CT= CONSUMO TOTAL  
 FBK= FORMACION BRUTA DE CAPITAL  
 X= EXPORTACIONES  
 M= IMPORTACIONES

Por el lado de los sectores productivos, se observa que el mayor impacto de la recesión del 1er. Trimestre de este año fue generado por la caída de la Agricultura (-23%), ratificando una vez más la importancia del sector para la economía total.

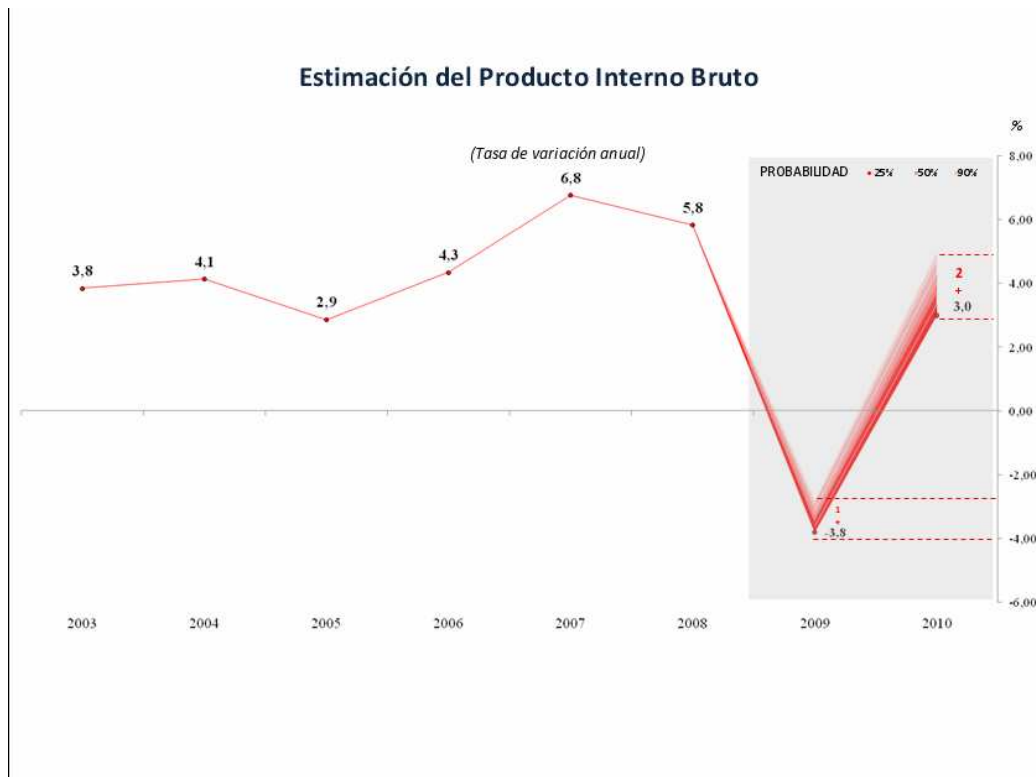
**PIB TRIMESTRAL EN VALORES REALES: ENFOQUE DE LA OFERTA.**

*VARIACIÓN INTERANUAL*

	2008				2009	INCIDENCIA
	I	II	III	IV	I	I - 2009
<b>PRODUCTO INTERNO BRUTO</b>	7.6	8.9	3.1	3.9	<b>-4.1</b>	<b>-4.1</b>
AGRICULTURA	13.6	9.0	7.6	7.8	<b>-23.4</b>	<b>-5.4</b>
GANADERIA, FORESTAL Y PESCA	10.1	15.8	-2.0	0.7	3.4	<b>0.3</b>
MANUFACTURA Y MINERIA	5.1	7.7	-4.2	-2.0	<b>-1.7</b>	<b>-0.2</b>
ELECTRICIDAD Y AGUA	-0.6	3.5	2.8	8.1	5.9	<b>0.1</b>
CONSTRUCCION	24.6	19.4	5.3	0.6	<b>-2.5</b>	<b>-0.1</b>
COMERCIO Y SERVICIOS	4.2	7.7	4.4	4.7	3.2	<b>1.4</b>
IMPUESTOS A LOS PRODUCTOS	7.7	6.8	3.2	3.3	<b>-2.2</b>	<b>-0.2</b>
<b>PIB (sin AGRICULTURA)</b>	<b>4.7</b>	<b>7.1</b>	<b>1.9</b>	<b>2.4</b>	<b>1.3</b>	

Figuras preliminares sujetas a variación

Para el resto del año, el BCP estima que la caída del PIB estará en el entorno del 4%, en tanto que para el 2010 se espera algo entre el 3% y el 5%.

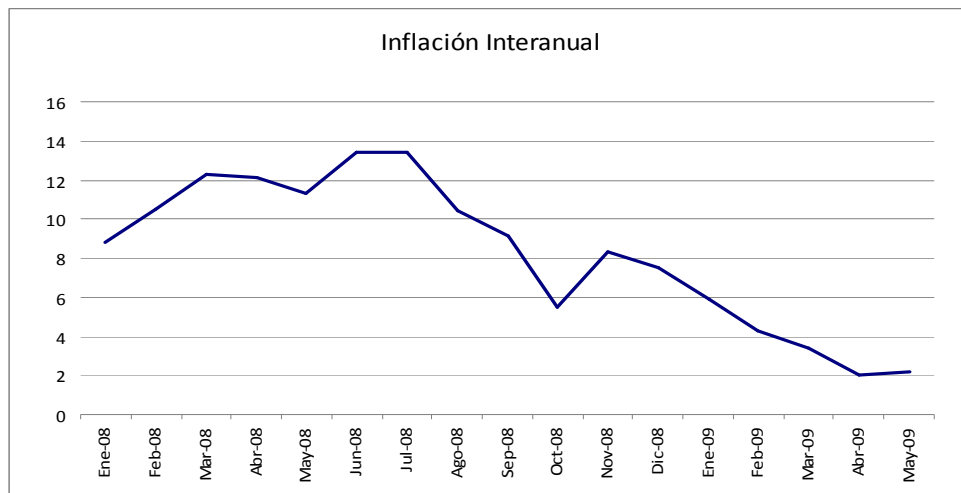


## 1.2 Inflación al mes de Mayo 2009

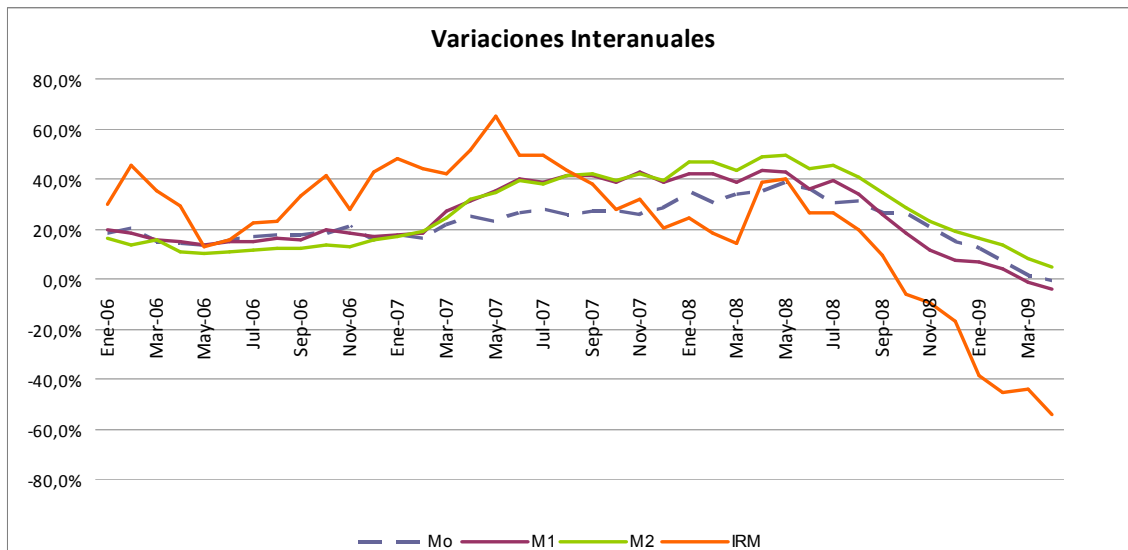
En lo que va del año se ha registrado una deflación, lo cual debería llamar la atención de las autoridades económicas, ya que una espiral deflacionaria suele estar acompañada de un incremento de las tasas de desocupación.

Tasa de Inflación	May-09		
	Mensual	Acumulada	Interanual
Bienes Alimenticios	0,0	-3,4	-2,4
Bienes Alimenticios (sin frutas)	-0,7	-4,2	-4,7
Otros Bienes	0,1	0,2	5,1
<b>Total Bienes</b>	<b>-0,2</b>	<b>-1,6</b>	<b>1,2</b>
Servicios	0,1	0,1	3,7
Renta	1,0	3,7	6,0
<b>Total Servicios y Renta</b>	<b>0,1</b>	<b>0,3</b>	<b>3,8</b>
<b>IPC</b>	<b>0,0</b>	<b>-0,9</b>	<b>2,2</b>

### Grafico: Evolución de la Inflación



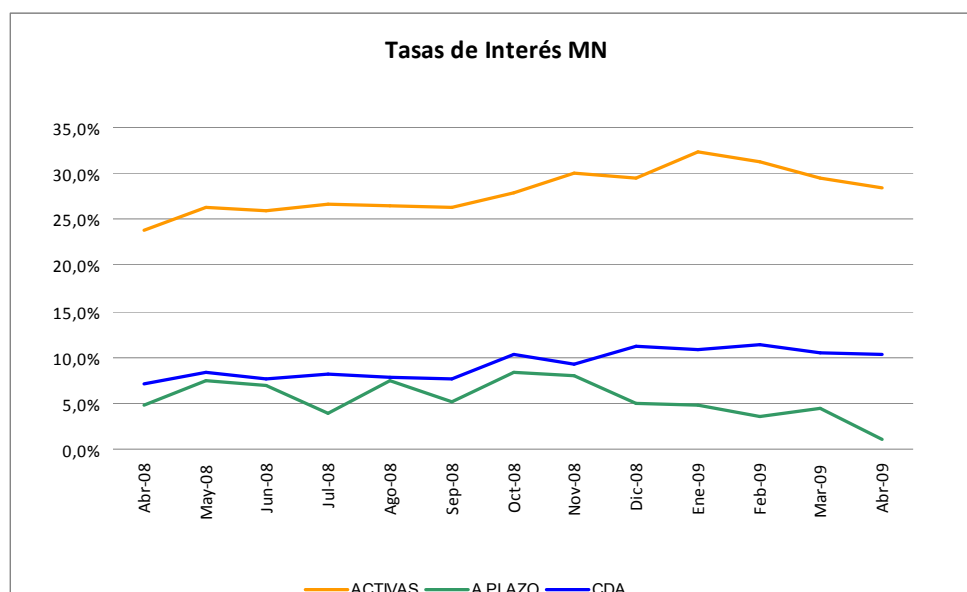
Este comportamiento de la inflación se da en el marco de una importante desaceleración de las tasas de crecimiento de los medios de pagos (M1, M2, M3), y del saldo de Instrumentos de Regulación Monetaria del BCP, en paralelo. Esto nos estaría indicando que la tendencia a inflación baja en el presente año se consolida.



### 1.3 Cuadro: Tasas Efectivas de Interés Moneda Local

Las tasas de interés activas que se han venido incrementando consistentemente en a fines del año 2008, han iniciado un proceso de reversión en 2009. En las tasas pasivas, por su parte, se registran oscilaciones alrededor del 10% desde el cuarto trimestre del año pasado para los CDAs, en tanto que las tasas pagadas por depósitos a plazos se han desplomado.

	Activas	Pasivas					Call	
Año	Promedio ponderado	A la vista	A plazo	CDA	Promedio ponderado	Margen de intermediación	Interbancario	BCP
<b>2008</b>								
Ene	21,3	0,4	5,8	8,9	1,1	20,2	4,2	s/m
Feb	20,4	0,4	8,3	8,8	0,8	19,9	4,0	s/m
Mar	25,0	0,4	2,7	9,1	1,2	23,7	4,5	s/m
Abr	23,8	0,5	4,9	7,2	1,2	22,7	4,0	s/m
May	26,3	0,5	7,4	8,4	1,1	25,2	3,7	s/m
Jun	25,9	0,6	7,0	7,7	0,8	25,1	4,0	s/m
Jul	26,6	0,5	3,9	8,1	1,0	25,6	3,4	s/m
Ago	26,4	0,5	7,5	7,7	0,9	25,5	4,3	s/m
Sep	26,3	0,6	5,2	7,7	1,0	25,3	4,7	s/m
Oct	27,9	0,7	8,4	10,2	1,4	26,5	5,0	s/m
Nov	30,0	0,9	8,1	9,3	1,3	28,7	4,7	s/m
Dic	29,5	0,9	5,1	11,2	1,8	27,8	4,3	s/m
<b>2009</b>								
Ene	32,4	0,9	4,9	10,9	1,6	30,9	4,0	s/m
Feb	31,2	0,9	3,5	11,4	1,6	29,6	s/m	s/m
Mar	29,5	0,9	4,5	10,6	1,5	27,9	s/m	s/m
Abr	28,5	0,9	1,0	10,3	1,6	26,9	0,8	s/m



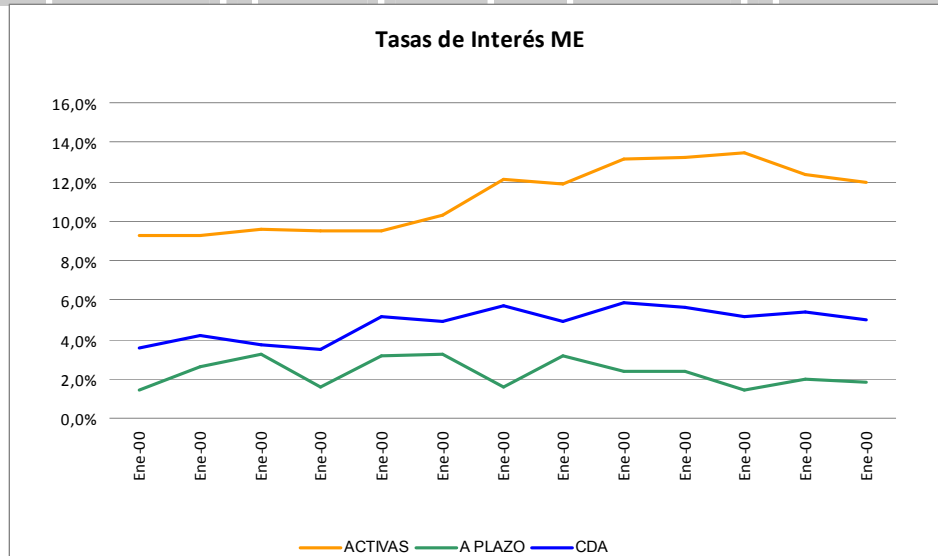
#### 1.4 Cuadro: Tasas Efectivas de Interés Moneda Extranjera

De manera similar a lo comentado con las tasas pasivas en Moneda Local, el caso de las tasas en dólares se mantiene, con excepción de los depósitos a plazo.

Año	Activas	Pasivas			Promedio ponderado	Margen de intermediación
	Promedio ponderado	A la vista	A plazo	CDA		
<b>2008</b>						
Ene	8,6	0,2	3,0	4,6	0,6	8,0
Feb	9,6	0,2	0,2	4,1	0,6	9,0
Mar	9,9	0,2	2,0	4,5	0,5	9,5
Abr	9,3	0,2	1,5	3,6	0,5	8,8
May	9,3	0,1	2,6	4,2	0,4	8,9
Jun	9,6	0,1	3,3	3,7	0,4	9,1
Jul	9,5	0,1	1,6	3,5	0,4	9,1
Ago	9,5	0,1	3,1	5,1	1,1	8,4
Sep	10,3	0,1	3,2	4,9	0,7	9,6
Oct	12,1	0,2	1,6	5,7	0,8	11,3
Nov	11,9	0,2	3,2	4,9	0,6	11,3
Dic	13,2	0,2	2,4	5,8	1,0	12,2
<b>2009</b>						
Ene	13,2	0,2	2,4	5,6	0,7	12,5
Feb	13,5	0,2	1,4	5,1	0,7	12,8

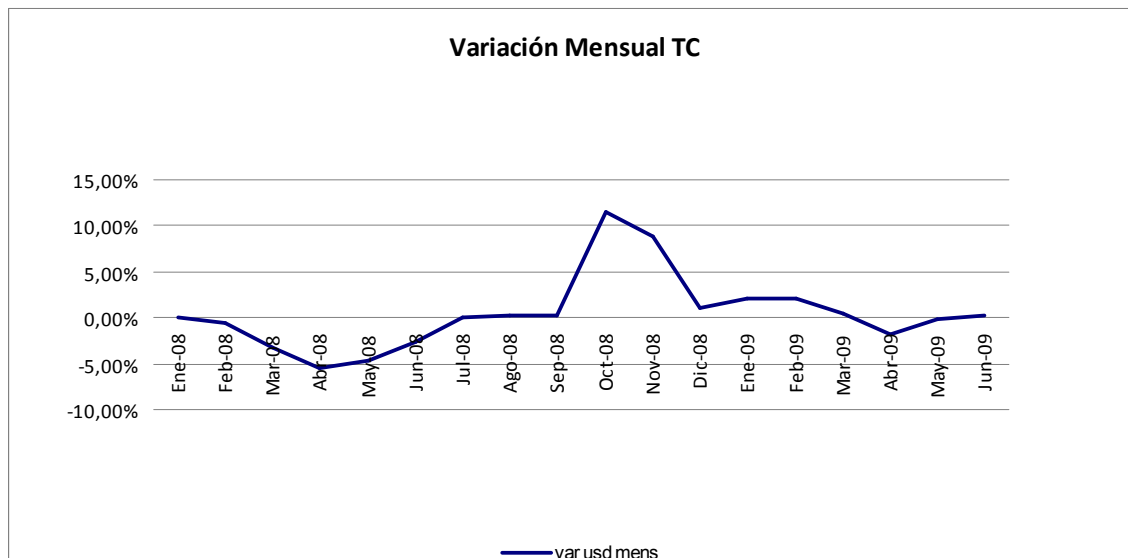


Mar	12,4	0,2	2,0	5,4	0,7	11,6
Abr	11,9	0,2	1,8	5,0	0,6	11,3



### 1.5 Tipo de Cambio

El tipo de cambio Gs/USD se ha mantenido estable en los últimos meses, con una leve tendencia hacia la apreciación del Guaraní, dados el comportamiento de las exportaciones y del incremento de las Reservas Internacionales del BCP.



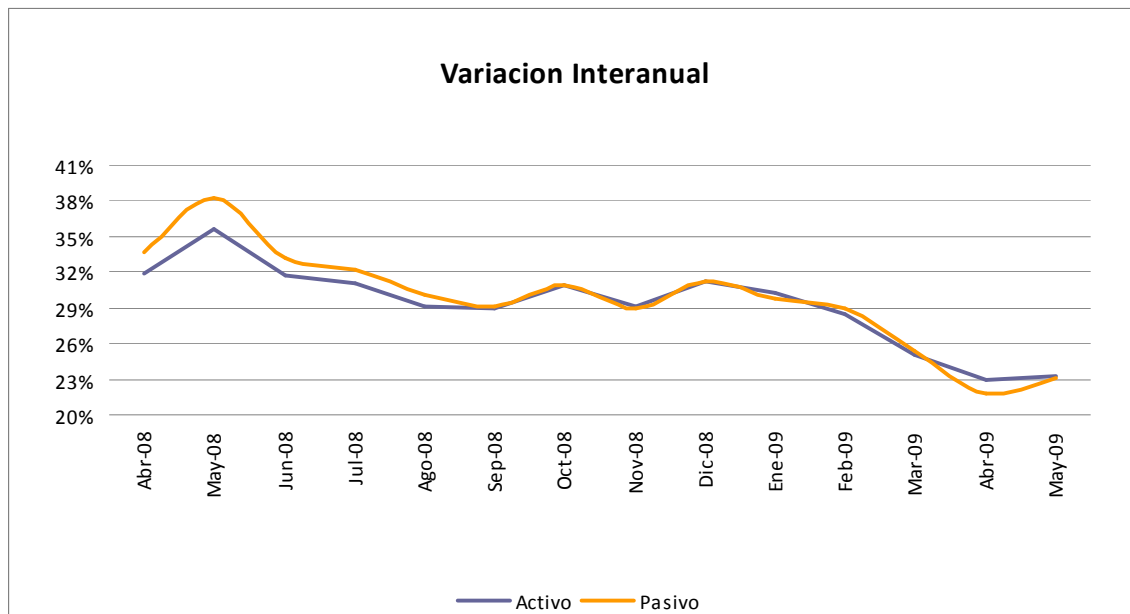
## 2. SISTEMA FINANCIERO NACIONAL

A continuación presentamos el análisis de las variables del sistema financiero con los datos correspondientes al mes de Mayo del 2009.

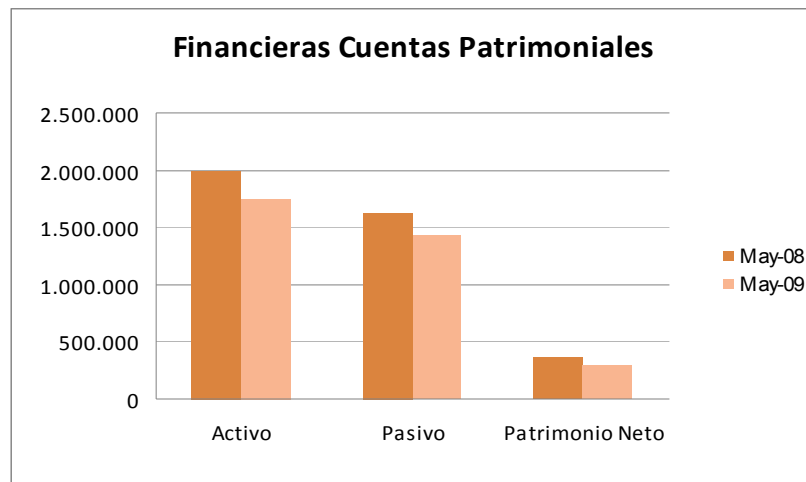
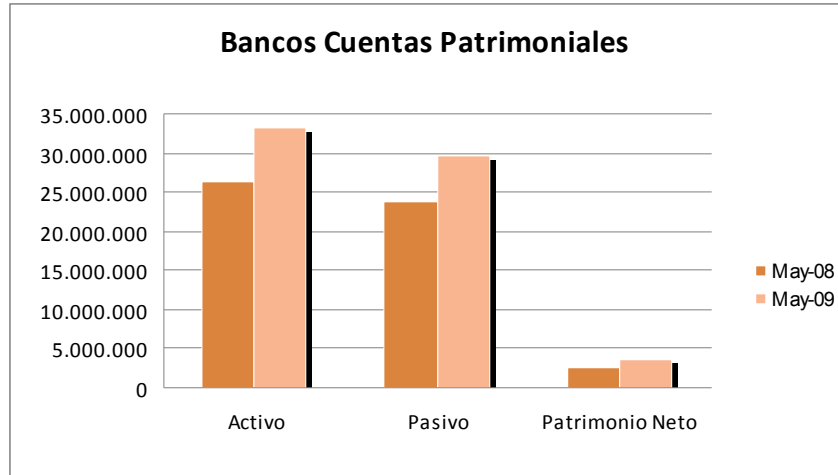
Los datos son tomados de los últimos informes publicados y elaborados por la Superintendencia de Bancos del Banco Central del Paraguay.

### 2.1 Aspectos Generales

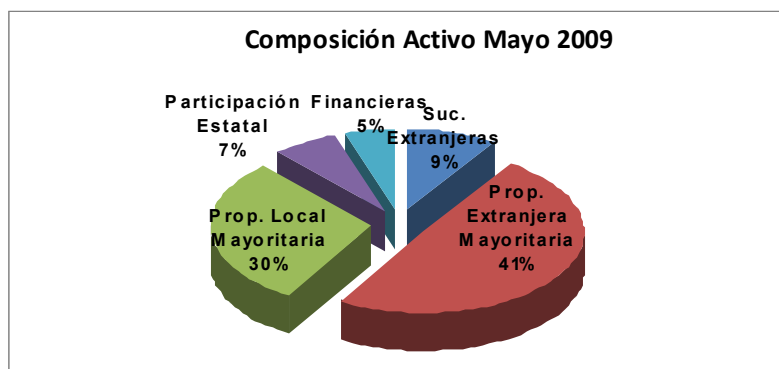
Los datos a Mayo, del sistema financiero general, muestran un incremento promedio en los últimos 12 meses de 29%, en el activo y el pasivo. Sin embargo, a partir del presente año se ha observado una desaceleración en esta tasa de crecimiento, llegándose al mes de Mayo con crecimiento de 23%.



En lo que respecta a la participación por sector, el 95% del activo y el 95% del pasivo se concentran en los bancos.



En lo que respecta a la participación de las entidades clasificadas por el origen del Capital, se puede observar que el mayor volumen de negocio se concentra en las entidades bancarias de propiedad extranjera mayoritaria (41%), le siguen las de propiedad local mayoritaria, (30%), las sucursales directas extranjeras (9%), Banco Nacional de Fomento (7%) y las Financieras (6%).



Como otro indicador de la evolución del tamaño del sector, se podría considerar la demanda de empleos. En el Sector Bancos se observó en el mes de Mayo un aumento de 38 funcionarios nuevos, en tanto que en el sector de las empresas financieras el aumento fue de 25 funcionarios, de esta forma totalizan en 5.427 la cantidad de personas empleadas por los bancos y 1.790 por las financieras.

A efectos comparativos se menciona que el Banco Nacional de Fomento registra 1.003 funcionarios en su registro de empleados, número que se mantiene estable en los últimos cuatro meses.

## 2.2 Activo

El activo total del sistema financiero continúa incrementándose según los datos de Mayo. Con relación al mes anterior, el aumento en el sector bancos es de 3.0% y en las financieras de 0,6%.<sup>1</sup>

Rubro	BANCOS			FINANCIERAS		
	May-08	Dic-08	May-09	May-08	Dic-08	May-09
Caja- Bancos	8,01%	8,03%	10,21%	10,5%	11,4%	15,7%
Encaje	12,44%	11,05%	10,82%	5,5%	5,3%	4,9%
Inversiones	22,29%	13,02%	9,46%	4,3%	1,2%	0,9%
Prod. Financieros Vigentes	0,68%	0,94%	0,93%	1,8%	2,2%	2,2%
Prod. Financieros Vencidos	0,02%	0,02%	0,03%	0,2%	0,2%	0,3%
Bienes Realizables y Adjudicados en Pago	0,20%	0,06%	0,10%	0,3%	0,4%	0,6%
Bienes de Uso	1,29%	1,32%	1,24%	3,0%	2,8%	2,8%
Otros Activos	0,75%	1,66%	0,85%	2,3%	1,9%	2,1%
Préstamos Netos	49,21%	55,91%	54,16%	71,9%	84,5%	69,7%

Es interesante observar las diferencias en las posiciones de bancos y financieras. Las empresas financieras han superado a los bancos en su preferencia relativa por liquidez, ya que a Mayo de 2009 la cuenta Caja-Bancos representa casi el 16% de los activos, en tanto que para los bancos llega al 10%.

La posición de inversión de los bancos también ha venido ajustándose, de un 22% del total de activos en Mayo de 2008 a solo 9% en Abril de 2009. Esta cuenta no es relevante para las financieras, por lo que su posición líquida relativa es mayor.

Por su parte, los Préstamos netos alcanzan más del 50% del activo para bancos, sin embargo explican casi el 70% del activo de las financieras.

<sup>1</sup> Recordamos que Familiar se transforma en Banco, por lo que a partir de Enero de 2009 las cifras del sector deberán ser interpretadas corrigiéndolas por este hecho.

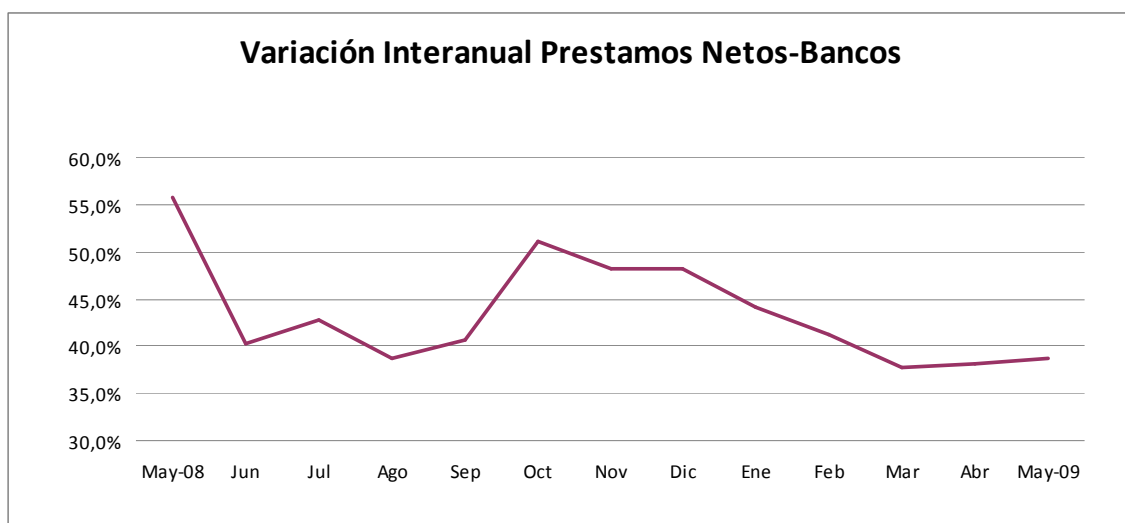
## 2.3 Cartera Activa

### Préstamos Netos

#### 1 Bancos

El saldo de los préstamos netos otorgados por los bancos muestra una vez más un importante incremento en el periodo de 12 meses, 38,7%. La variación de Mayo con respecto al mes anterior fue de 3,4%.

Composición Préstamos Netos – Bancos (Millones de Gs.)						
Tipo de Préstamo	May-08	Dic-08	May-09	Var. Mensual	Var. Interanual	Var. Acumulada
Sector Financiero	1.777.863	2.260.395	3.156.327	27,7%	77,5%	39,6%
Sector No Financiero	11.302.532	14.540.079	14.932.076	-0,7%	32,1%	2,7%
Créditos y Colocaciones Vencidos	53.026	78.974	138.448	16,5%	161,1%	75,3%
Deudores. C/ Arreglo y Créditos Morosos	95.661	88.108	118.933	-4,2%	24,3%	35,0%
Previsiones	-299.393	-347.983	-407.330	1,4%	36,1%	17,1%
<b>Total</b>	<b>12.929.689</b>	<b>16.619.574</b>	<b>17.938.454</b>	<b>3,4%</b>	<b>38,7%</b>	<b>7,9%</b>

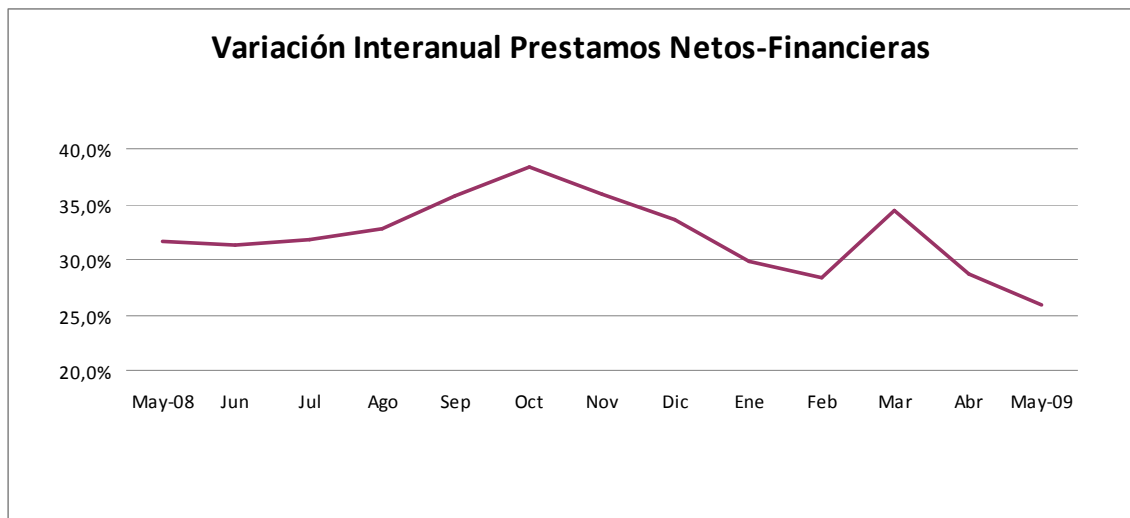


En la composición de la cartera por sectores económicos, el mayor crecimiento acumulado se registra en las exportaciones, seguido por el sector financiero y del comercio al por menor.

<b>Cuadro: Composición de la Cartera por Sectores Económicos</b>			
<b>Sector Económico</b>	<b>Saldo May-09</b>	<b>Var. Mensual</b>	<b>Var. Acumulada</b>
Agricultura	4.802.765	-0,05%	0,24%
Ganadería	1.777.851	0,54%	6,70%
Industria	1.995.158	-2,60%	-1,95%
Comercio por Mayor	2.154.064	-1,40%	-8,14%
Comercio por Menor	1.606.110	0,82%	40,84%
Servicios	2.159.265	6,38%	10,54%
Consumo	1.996.480	-0,10%	16,77%
Exportación	33.088	1,97%	226,95%
Sector Financiero	3.700.497	20,28%	51,48%
<b>Total</b>	<b>20.225.278</b>	<b>3,5%</b>	<b>11,8%</b>

## 2 Financieras

En las empresas financieras los préstamos netos tuvieron una variación positiva en el mes de Mayo con respecto al mes anterior de 0,6%. La variación interanual fue de 26,0%, excluyendo a Familiar e Itapúa de los datos del 2008.



**Cuadro: Composición Préstamos Netos – Financieras (Millones de Gs.)**

Tipo de Préstamo	May-08	Dic-08	May-09	Var. Mensual	Var. Interanual	Var. Acumulada
Sector Financiero	8.813	6.063	15.038	6,53%	70,64%	148,02%
Sector No Financiero	948.959	1.163.069	1.189.323	0,67%	25,33%	2,26%
Créditos y Colocaciones Vencidos	21.909	24.740	45.419	6,05%	107,30%	83,58%
Deudores. C/ Arreglo y Créditos Morosos	32.588	26.993	36.721	8,26%	12,68%	36,04%
Previsiones	-49.123	-50.280	-73.128	11,16%	48,87%	45,44%
<b>Total</b>	<b>963.146</b>	<b>1.170.585</b>	<b>1.213.373</b>	<b>0,58%</b>	<b>25,98%</b>	<b>3,66%</b>

Los datos de la tabla NO incluyen a Familiar e Itapúa en los datos

En el caso de la composición de cartera por sectores económicos en las empresas financieras, los que presentaron un mayor incremento en la participación, con respecto al mes anterior, han sido el Sector Financiero, Servicios y la Ganadería; segmentos no típicos para la financiación de las financieras.

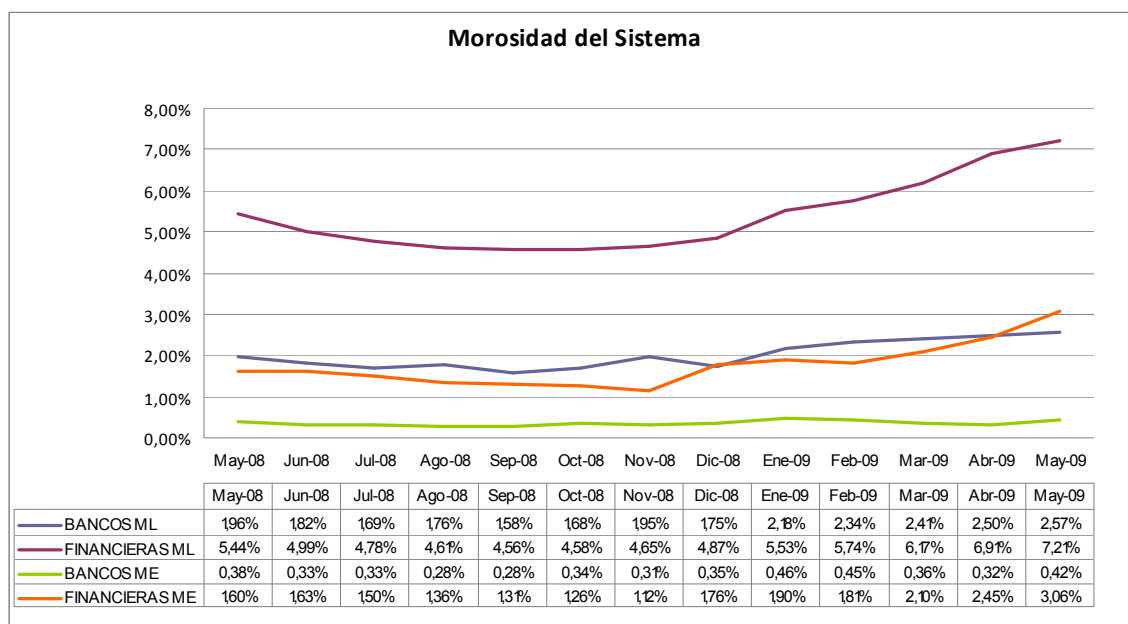
**Cuadro: Cartera Financieras por Sectores Económicos (sin excluir Familiar e Itapua)**

<b>Cuadro: Composición de la Cartera por Sectores Económicos</b>				
Sector Económico	Saldo May-09	Var. Mensual	Var. Acum	Var. Acum
Agricultura	153.656	0,9%	-15,2%	-29,9%
Ganadería	78.109	5,3%	20,9%	44,2%
Industria	39.196	-0,1%	-11,5%	-10,1%
Comercio por Mayor	106.615	2,4%	-7,6%	-10,5%
Comercio por Menor	357.740	-0,8%	-35,6%	-14,4%
Servicios	127.395	1,4%	-0,6%	-5,2%
Consumo	474.793	1,4%	-24,2%	-14,4%
Exportación	0			
Sector Financiero	189.711	11,4%	44,5%	72,3%
<b>Total</b>	<b>1.527.216</b>	<b>2,2%</b>	<b>-17,3%</b>	<b>-7,6%</b>

## 2.4 Morosidad

En el mes de Mayo las tasas en las empresas financieras parecen confirmar el cambio de tendencia hacia arriba; al igual que las tasas en moneda local, tanto para bancos como para financieras.

En los bancos la morosidad promedio total en lo que va del año es del 1,5%, mientras que para las empresas financieras del 5,7%; y en los últimos 12 meses para los bancos se sitúa en 1,3% y 4,8% para las financieras.



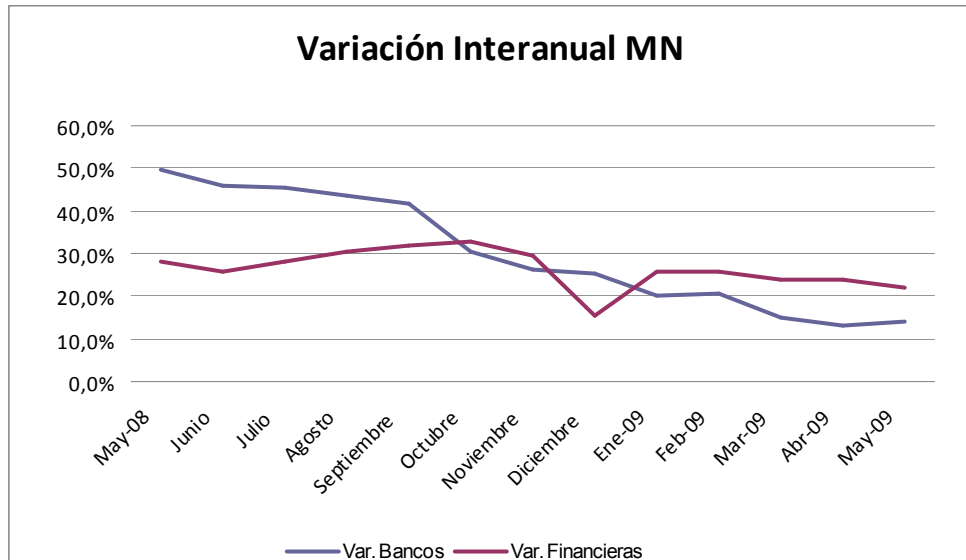
## 2.5 Depósitos

Los depósitos en general, (bancos y financieras) crecieron en 4,2% el mes de Mayo con respecto al mes de Abril. En los bancos la variación registrada fue 4,3%, mientras que las financieras reflejan un aumento de 2,2%.<sup>2</sup> El análisis de variaciones mensuales, individual por sector y por tipo de depósito, muestra que en los bancos los depósitos en moneda local aumentaron en 4,1% y los depósitos en dólares, cuando expresados en Gs., denotan un aumento de 4,6%.

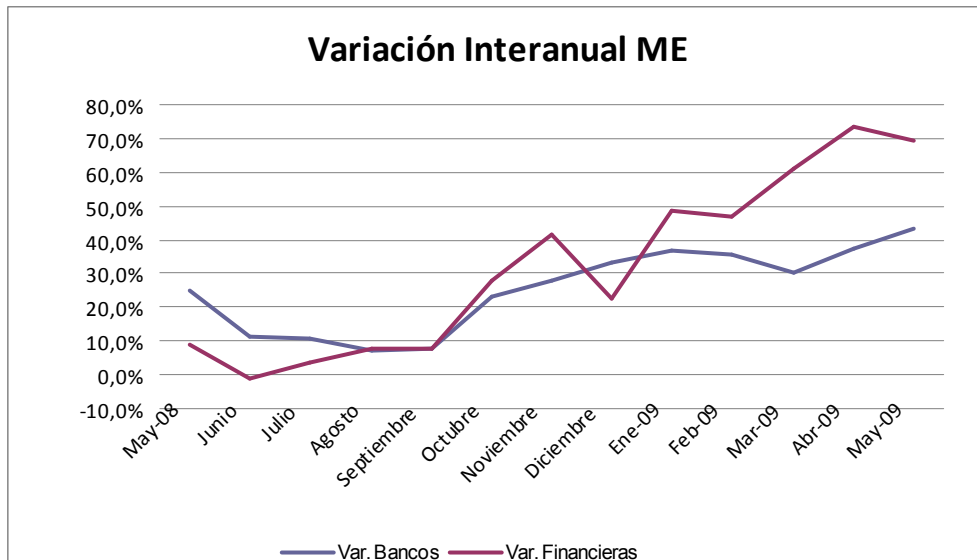
Las empresas financieras muestran un aumento de los depósitos en moneda local de 3,3% y los depósitos en dólares, expresados en Gs., disminuyeron en 1,3%, comparado con el mes anterior.

<sup>2</sup> Recordamos que Itapúa y Familiar pasan a ser Banco en 2009.



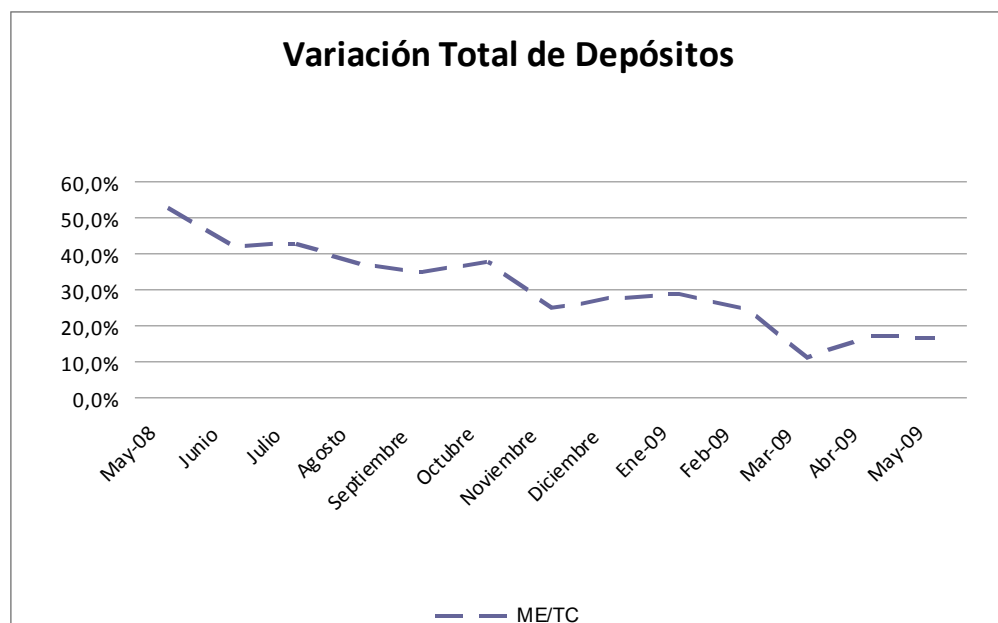


Obs. Los datos de las financieras excluyen a Familiar e Itapua en el 2008.



Obs. Los datos de las financieras excluyen a Familiar e Itapua el el 2008.

El aumento de los depósitos en dólares mencionados obedece principalmente al incremento de la cotización cambiaria, ya que los mismos están expresados en Guaraníes. Corregido por esto, los depósitos en dólares también muestran una tendencia a la desaceleración. (Ver Gráfico siguiente ME/TC)



Al considerar los plazos de las obligaciones en el sector bancario a plazo se observa un aumento de 1,7%, mientras que a la vista el aumento es de 5,5%. En las empresas financieras, el comportamiento mensual de los depósitos a plazos muestra un aumento de 0,8% y en los depósitos a la vista una variación positiva de 7,1%.

La composición por plazos para los bancos es 70% (a la vista) y 30% (a plazo), mientras que para las financieras es 24% (a la vista) y 76% (a plazo). En cuanto a las monedas en los bancos la relación está en 54% (depósitos guaraníes) y 46% (depósitos en dólares) y en financieras 77% y 23% respectivamente.

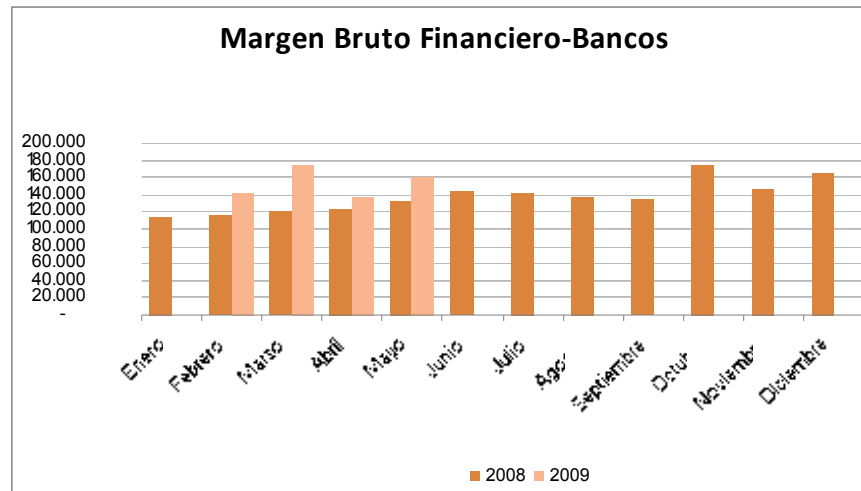
Tipo de Depósito	BANCOS		FINANCIERAS	
	May-09	Promedio de May,08 a May,09	May-09	Promedio de May,08 a May,09
Depósitos a la Vista	70,09%	71,14%	23,92%	23,48%
Depósitos a Plazo	29,91%	28,86%	76,08%	76,52%
Moneda Local	54,00%	57,83%	77,42%	80,34%
Moneda Extranjera	46,00%	42,17%	22,58%	19,66%

## 2.6 Resultados

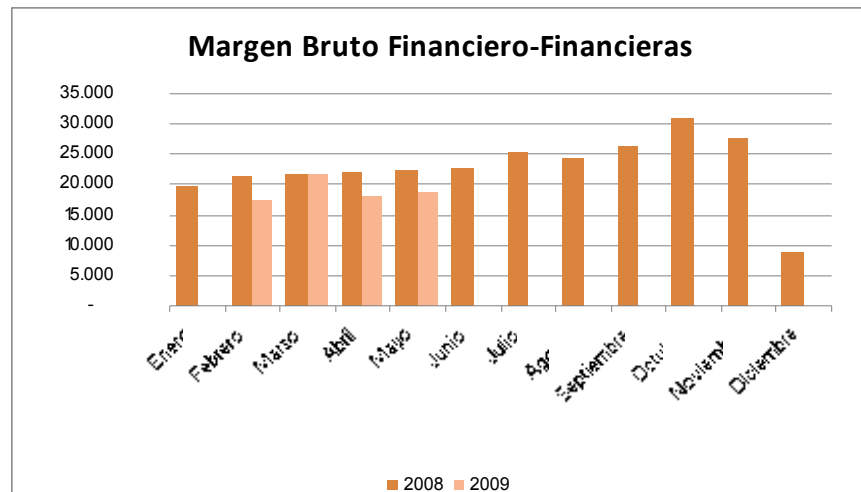
El resultado obtenido por el sector bancario al mes de Mayo del 2009 fue de Gs.397.784 Millones, 14,2% más que Mayo del 2008.

En el sector de las financieras el resultado fue de Gs.28.843 Millones, 34% menos respecto al mismo mes del año anterior. Al excluir a Familiar e Itapúa se observa una disminución de 0,9%.

En los siguientes gráficos se observa la comparación del Margen Bruto Financiero mensual del mes de Mayo del 2009 y del año anterior.

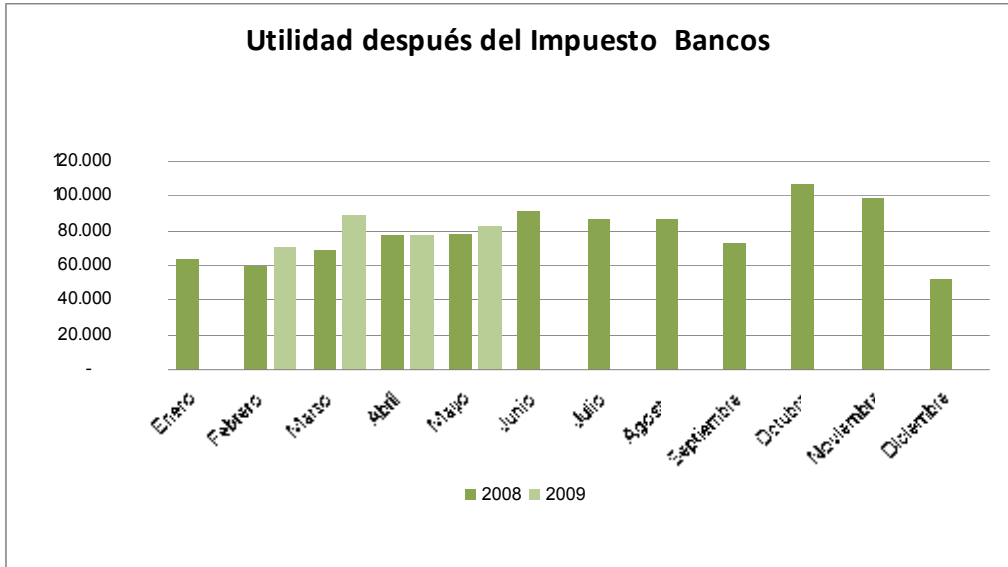


En millones de guaranies

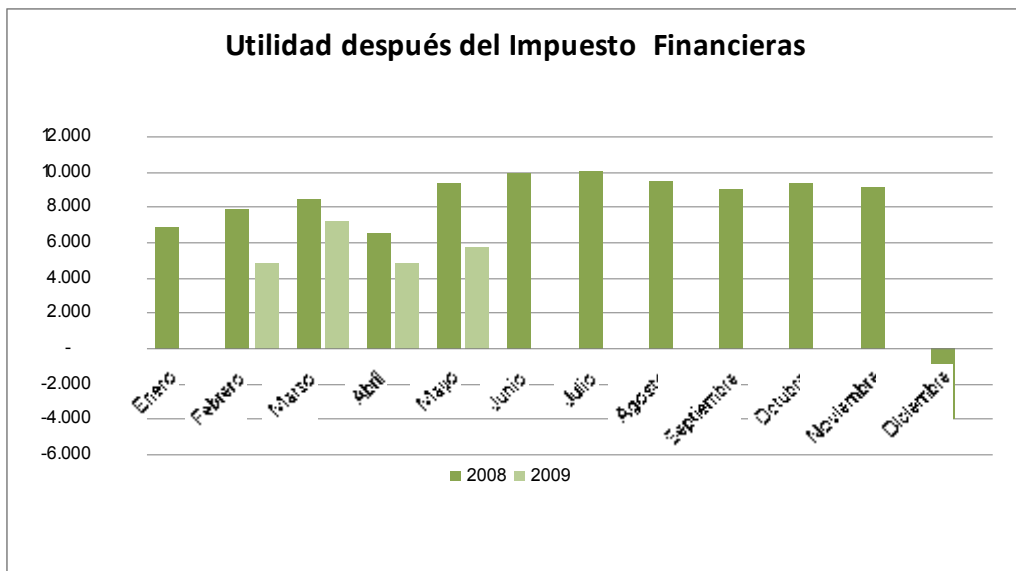


En millones de guaranies

En los gráficos siguientes se observa la comparación de la Utilidad después del Impuesto correspondiente al mes de Mayo 2009 y del año anterior.



En millones de guaraníes



En millones de guaraníes

### 3 ANEXOS

#### 3.1 Resultados Y Ratios

<b>Resultados y Ratios (en millones de guaraníes) Acumulado</b>						
	<b>BANCOS</b>			<b>FINANCIERAS</b>		
	<b>May.08</b>	<b>May.09</b>	<b>Var</b>	<b>May.08</b>	<b>May.09</b>	<b>Var</b>
Ingresos Financieros	3.363.421	4.664.967	38,70%	194.554	299.180	53,78%
Egresos Financieros	2.756.574	3.909.879	41,84%	122.813	205.058	66,97%
<b>Margen Bruto Financiero</b>	<b>606.846</b>	<b>755.087</b>	<b>24,43%</b>	<b>71.741</b>	<b>94.122</b>	<b>31,20%</b>
Ingresos por Servicios	176.457	215.984	22,40%	18.101	21.675	19,74%
Egresos por Servicios	34.173	44.317	29,68%	3.315	4.276	29,00%
<b>Comisiones por Servicios</b>	<b>142.284</b>	<b>171.667</b>	<b>20,65%</b>	<b>21.416</b>	<b>17.399</b>	<b>-18,76%</b>
Otros Ingresos Operativos	665.373	699.853	5,18%	66.452	96.053	44,54%
Otros Egresos Operativos	576.654	612.895	6,28%	48.696	69.924	43,59%
<b>Margen Operativo</b>	<b>837.849</b>	<b>1.013.711</b>	<b>20,99%</b>	<b>104.283</b>	<b>137.650</b>	<b>32,00%</b>
Gastos en Personal	193.521	236.241	22,08%	32.470	41.952	29,20%
Gastos en Propiedad	30.530	34.664	13,54%	3.371	3.684	9,29%
Otros Gastos Administrativos	180.996	243.557	34,56%	25.465	<b>34.294</b>	34,67%
<b>Total Gastos Administrativos</b>	<b>405.047</b>	<b>514.462</b>	<b>27,01%</b>	<b>61.305</b>	<b>79.931</b>	<b>30,38%</b>
<b>Resultados Antes Previsión</b>	<b>432.802</b>	<b>499.249</b>	<b>15,35%</b>	<b>42.978</b>	57.719	34,30%
Ingresos Extraordinarios Netos	19.662	7.858	-60,04%	2.467	3.618	46,68%
(Previsión del Ejercicio)	-67.958	-69.795	2,70%	-15.196	<b>-31.284</b>	105,87%
<b>Utilidad Antes de Impuesto</b>	<b>384.506</b>	<b>437.312</b>	<b>13,73%</b>	<b>30.249</b>	30.054	-0,65%
Impuesto a la Renta	36.180	39.528	9,25%	1.155	<b>1.211</b>	4,83%
<b>Utilidad Después de Impuesto</b>	<b>348.326</b>	<b>397.784</b>	<b>14,20%</b>	<b>29.094</b>	<b>28.843</b>	<b>-0,86%</b>

Obs. Los Datos anteriores excluyen a Familiar e Itapúa en el 2008.

### 3.2 Principales Variables del Sistema Financiero

<b>Cuadro: Principales variables del sistema financiero En millones de Guaraníes</b>					
	<b>May-08</b>	<b>Dic-08</b>	<b>May-09</b>	<b>Var. Mensual</b>	<b>Var. Inter-anual</b>
<b>ACTIVO</b>					
Bancos	26.276.890	29.724.564	33.121.162	11,43%	26,05%
Financieras	1.996.218	2.134.612	1.741.676	-18,41%	-12,75%
Total Sistema	28.273.108	31.859.176	34.862.838	9,43%	23,31%
<b>CAJA - BANCOS</b>					
Bancos	2.103.661	2.387.153	3.381.751	41,66%	60,76%
Financieras	209.004	242.873	274.212	12,90%	31,20%
Total Sistema	2.312.665	2.630.027	3.655.964	39,01%	58,08%
<b>ENCAJE</b>					
Bancos	3.270.117	3.286.011	3.584.120	9,07%	9,60%
Financieras	110.234	112.154	84.923	-24,28%	-22,96%
Total Sistema	3.380.352	3.398.164	3.669.042	7,97%	8,54%
<b>OTROS</b>					
Bancos	912.131	1.444.021	3.680.043	154,85%	303,46%
Financieras	4.244	8.950	13.479	50,61%	217,57%
Total Sistema	916.375	1.452.970	3.693.522	154,20%	303,06%
<b>INVERSIONES</b>					
Bancos	5.857.825	3.869.172	3.131.801	-19,06%	-46,54%
Financieras	85.985	25.487	16.255	-36,22%	-81,10%
Total Sistema	5.943.810	3.894.659	3.148.056	-19,17%	-47,04%
<b>PRODUCTOS FINANCIEROS VIGENTES</b>					
Bancos	179.517	278.486	309.660	11,19%	72,50%
Financieras	36.731	47.340	39.143	-17,32%	6,57%
Total Sistema	216.248	325.826	348.803	7,05%	61,30%
<b>PRODUCTOS FINANCIEROS VENCIDOS</b>					
Bancos	5.964	5.911	9.221	56,00%	54,60%
Financieras	3.941	3.781	4.977	31,62%	26,29%
Total Sistema	9.906	9.692	14.198	46,49%	43,34%
<b>BIENES REALIZABLES Y ADJUDICADOS EN PAGO</b>					
Bancos	52.509	18.977	33.551	76,80%	-36,10%
Financieras	6.667	9.036	10.092	11,68%	51,37%
Total Sistema	59.176	28.013	43.643	55,80%	-26,25%
<b>BIENES DE USO</b>					
Bancos	340.182	393.807	411.716	4,55%	21,03%
Financieras	59.367	60.708	48.765	-19,67%	-17,86%

Total Sistema	399.550	454.515	460.481	1,31%	15,25%
<b>OPERACIONES A LIQUIDAR</b>					
Bancos	427.512	929.012	357.814	-61,48%	-16,30%
Financieras	0	2.000	0	0,00%	#IDIV/0!
Total Sistema	427.512	931.012	357.814	-61,57%	-16,30%
<b>OTROS ACTIVOS NETOS</b>					
Bancos	197.783	492.440	283.032	-42,52%	43,10%
Financieras	45.120	39.731	36.456	-8,24%	-19,20%
Total Sistema	242.903	532.171	319.488	-39,97%	31,53%
<b>PRESTAMOS</b>					
<b>SECTOR FINANCIERO</b>					
Bancos	1.702.153	2.200.681	3.156.327	43,43%	85,43%
Financieras	17.129	24.243	15.038	-37,97%	-12,21%
Total Sistema	1.719.282	2.224.924	3.171.364	42,54%	84,46%
<b>INTERBANCARIO</b>					
Bancos	75.710	59.715	0	-100,00%	-100,00%
Financieras	0	0	0	0,00%	0,00%
Total Sistema	75.710	59.715	0	-100,00%	-100,00%
<b>SECTOR NO FINANCIERO</b>					
Bancos	11.302.532	14.540.079	14.932.076	2,70%	32,11%
Financieras	1.406.997	1.772.518	1.189.323	-32,90%	-15,47%
Total Sistema	12.709.529	16.312.597	16.121.399	-1,17%	26,84%
<b>CREDITOS Y COL VDOS.</b>					
Bancos	53.026	78.974	138.448	75,31%	161,09%
Financieras	32.525	30.021	45.419	51,29%	39,64%
Total Sistema	85.551	108.995	183.867	68,69%	114,92%
<b>DEUD. C/ ARREGLO Y CREDITOS MOROSOS</b>					
Bancos	95.661	88.108	118.933	34,99%	24,33%
Financieras	37.905	38.319	36.721	-4,17%	-3,12%
Total Sistema	133.566	126.428	155.654	23,12%	16,54%
<b>PREVISIONES</b>					
Bancos	-299.393	-347.983	-407.330	17,05%	36,05%
Financieras	-59.632	-61.425	-73.128	19,05%	22,63%
Total Sistema	-359.025	-409.408	-480.458	17,35%	33,82%
<b>TOTAL PRESTAMOS NETOS</b>					
Bancos	12.929.689	16.619.574	17.938.454	7,94%	38,74%
Financieras	1.434.924	1.803.676	1.213.373	-32,73%	-15,44%
Total Sistema	14.364.613	18.423.250	19.151.827	3,95%	33,33%
<b>DEPOSITOS MONEDA LOCAL</b>					
Bancos	12.677.894	12.631.071	14.437.869	14,30%	13,88%

Financieras	1.237.745	1.236.723	1.020.742	-17,46%	-17,53%
Total Sistema	13.915.639	13.867.794	15.458.611	11,47%	11,09%
<b>DEPOSITOS MONEDA EXTRANJERA</b>					
Bancos	8.594.549	10.103.338	12.298.317	21,73%	43,09%
Financieras	257.873	333.730	284.602	-14,72%	10,37%
Total Sistema	8.852.422	10.437.068	12.582.918	20,56%	42,14%
<b>CARTERA</b>					
<b>VIGENTE</b>					
Bancos	11.604.614	14.899.532	15.296.268	2,66%	31,81%
Financieras	1.443.482	1.613.780	1.228.120	-23,90%	-14,92%
Total Sistema	13.048.096	16.513.312	16.524.388	0,07%	26,64%
<b>VENCIDA</b>					
Bancos	154.652	172.993	266.602	54,11%	72,39%
Financieras	74.371	73.840	87.117	17,98%	17,14%
Total Sistema	229.023	246.834	353.719	43,30%	54,45%
<b>CARTERA TOTAL</b>					
Bancos	11.759.266	15.072.525	15.562.870	3,25%	32,35%
Financieras	1.517.853	1.687.620	1.315.237	-22,07%	-13,35%
Total Sistema	13.277.119	16.760.146	16.878.108	0,70%	27,12%
<b>MOROSIDAD TOTAL</b>					
Bancos	1,32%	1,15%	1,71%	49,26%	30,26%
Financieras	4,90%	4,38%	6,62%	51,38%	35,18%
Total Sistema	1,72%	1,47%	2,10%	42,30%	21,50%
<b>MOROSIDAD CARTERA MONEDA LOCAL</b>					
Bancos	2,0%	1,7%	2,6%	47,10%	31,12%
Financieras	5,4%	4,9%	7,2%	48,14%	32,42%
Total Sistema		6,6%		-100,00%	63,5%
<b>MOROSIDAD CARTERA DOLARES</b>					
Bancos	0,38%	0,35%	0,42%	21,85%	10,89%
Financieras	1,60%	1,76%	3,06%	74,02%	91,44%
Total Sistema		2,1%		-100,00%	#iDIV/0!
<b>PREVISIONES S/ CARTERA VENCIDA</b>					
Bancos	-193,59%	-201,15%	-152,79%	-24,05%	-21,08%
Financieras	-80,18%	-83,19%	-83,94%	0,91%	4,69%
Total Sistema	-156,76%	-165,86%	-135,83%	-18,11%	-13,35%
<b>PREVISIONES S/ CARTERA TOTAL</b>					
Bancos	-2,55%	-2,31%	-2,62%	13,37%	2,80%
Financieras	-3,93%	-3,64%	-5,56%	52,76%	41,52%



Total Sistema	-2,70%	-2,44%	-2,85%	16,53%	5,27%
---------------	--------	--------	--------	--------	-------