



## **BOLETIN ECONOMICO FINANCIERO**

**Julio - 2009**



Elaborado por NECKLINE Asesoría Económica y Financiera

**Fuente de Datos:**

- 1 Boletines Estadísticos de la Superintendencia de Bancos – BCP
- 2 Informes Económicos Banco Central del Paraguay

## **Índice**

- 1. Principales Variables Macroeconómicas**
  - 1.1 Inflación**
  - 1.2 Tasas Efectivas de Interés Moneda Nacional**
  - 1.3 Tasas Efectivas de Interés Moneda Extranjera**
  - 1.4 Tipo de Cambio**
  
- 2. Sistema Financiero Nacional**
  - 2.1 Aspectos Generales**
  - 2.2 Activo**
  - 2.3 Cartera Activa**
  - 2.4 Morosidad**
  - 2.5 Depósitos**
  - 2.6 Resultados**
  
- 3. Anexos**
  - 3.1 Resultados y Ratios**
  - 3.2 Principales Variables del Sistema Financiero**

## 1. PRINCIPALES VARIABLES MACROECONOMICAS

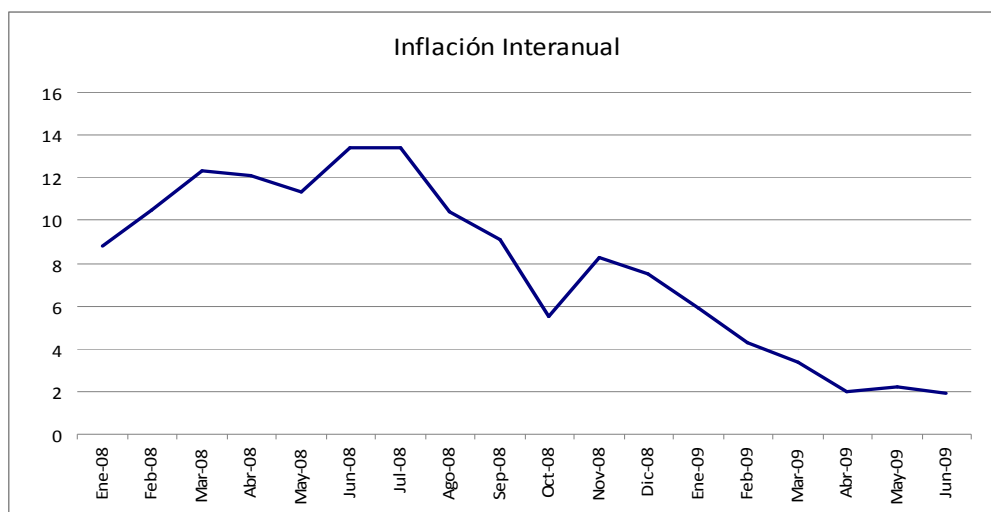
### 1.1 Inflación al mes de Junio 2009

Aún con una inflación del 0,8% en el mes de Junio, la tasa anualizada todavía muestra una deflación; esto es consistente con un estancamiento de la actividad económica. El repunte en los precios de los alimentos ha sido el generador del crecimiento de la inflación en este mes.

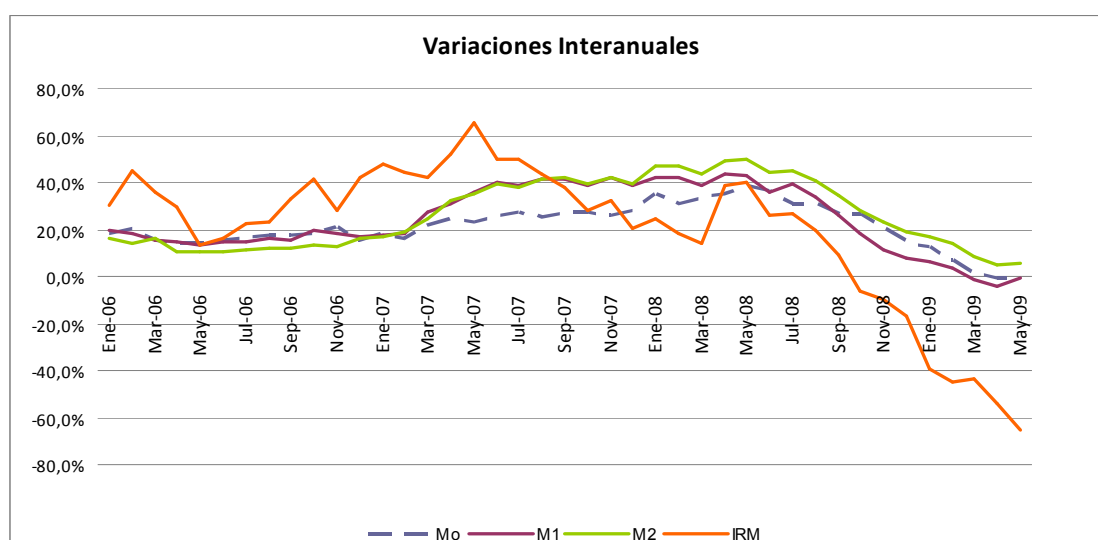
Tasa de Inflación	Jun-09		
	Mensual	Acumulada	Interanual
Bienes Alimenticios	2,6	-0,9	-1,9
Bienes Alimenticios (sin frutas)	1,6	-2,7	-4,5
Otros Bienes	0,0	0,2	4,9
<b>Total Bienes</b>	<b>1,3</b>	<b>-0,3</b>	<b>1,4</b>
Servicios	0,1	0,2	2,6
Renta	0,4	4,1	6,3
<b>Total Servicios y Renta</b>	<b>0,1</b>	<b>0,4</b>	<b>2,8</b>
<b>IPC</b>	<b>0,8</b>	<b>-0,1</b>	<b>1,9</b>

Importante es mencionar que Junio es el tercer mes en donde la tasa de inflación interanual se estabiliza en el entorno del 2%, lo cual induce a pensar que la tasa anualizada no superaría el 4% para el año 2009.

#### Grafico: Evolución de la Inflación



Técnicamente, la inflación es un fenómeno monetario; la variación de los precios se produce cuando hay un exceso de dinero en el mercado en referencia a la cantidad de dinero que la gente desea. En los últimos meses se ha observado una constante caída en la tasa de crecimiento de los agregados monetarios (cuadro siguiente) sin embargo, a partir del mes de Abril pasado esta caída se ha detenido, aunque aún no se ha revertido la tendencia. Esto daría pie a un incremento paulatino en los precios de la economía.

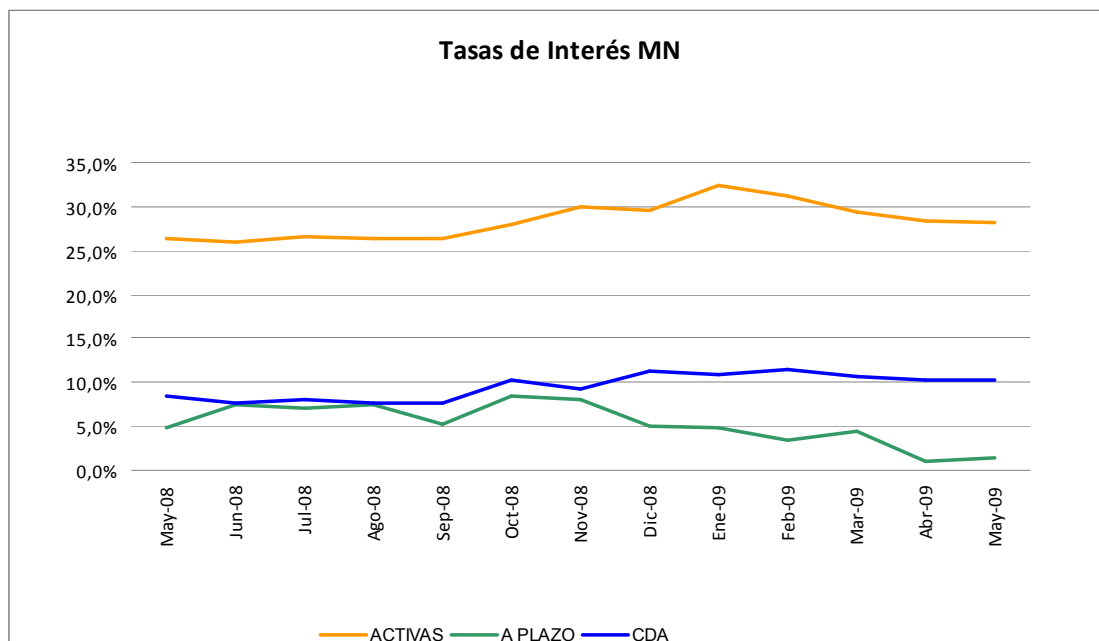


## 1.2 Cuadro: Tasas Efectivas de Interés Moneda Local

Después de varios meses de incremento sostenido de las tasas de interés activas recientemente se observó un proceso de reversión del alza. En los últimos dos meses este proceso se ha estancado; aunque las expectativas de mercado indican que podría seguir disminuyendo en el corto plazo. En las tasas pasivas, se observa un proceso similar

Año	Activas	Pasivas			Call			
	Promedio ponderado	A la vista	A plazo	CDA	Promedio ponderado	Margen de intermediación	Interbancario	BCP
<b>2008</b>								
Ene	21,3	0,4	5,8	8,9	1,1	20,2	4,2	s/m
Feb	20,4	0,4	8,3	8,8	0,8	19,9	4,0	s/m
Mar	25,0	0,4	2,7	9,1	1,2	23,7	4,5	s/m
Abr	23,8	0,5	4,9	7,2	1,2	22,7	4,0	s/m
May	26,3	0,5	7,4	8,4	1,1	25,2	3,7	s/m
Jun	25,9	0,6	7,0	7,7	0,8	25,1	4,0	s/m
Jul	26,6	0,5	3,9	8,1	1,0	25,6	3,4	s/m

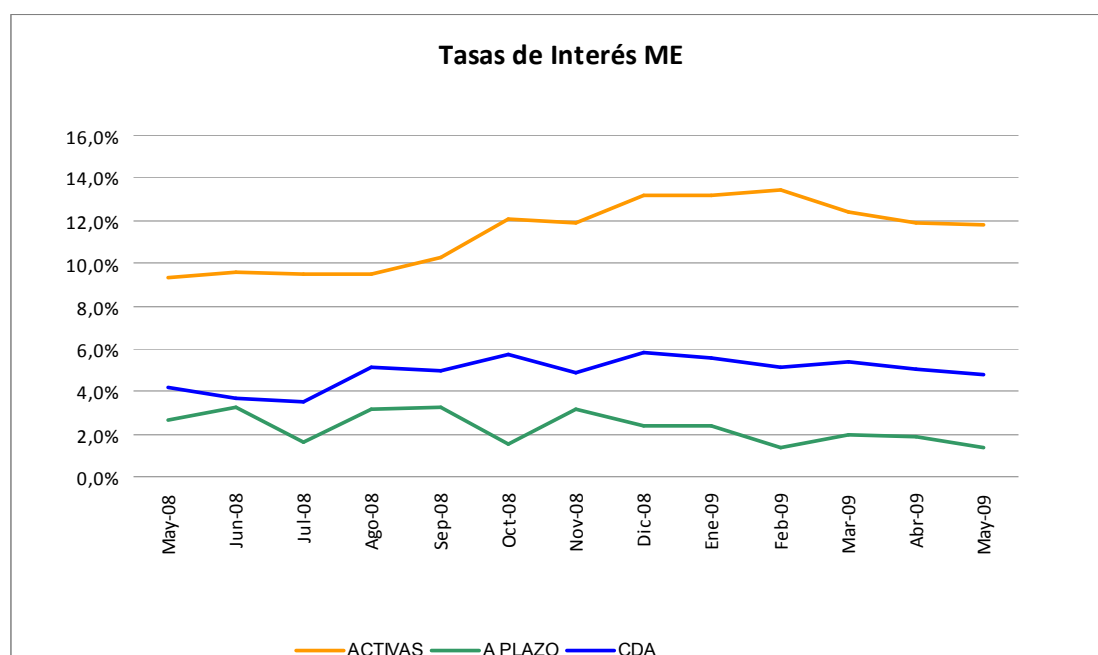
Ago	26,4	0,5	7,5	7,7	0,9	25,5	4,3	s/m
Sep	26,3	0,6	5,2	7,7	1,0	25,3	4,7	s/m
Oct	27,9	0,7	8,4	10,2	1,4	26,5	5,0	s/m
Nov	30,0	0,9	8,1	9,3	1,3	28,7	4,7	s/m
Dic	29,5	0,9	5,1	11,2	1,8	27,8	4,3	s/m
<b>2009</b>								
Ene	32,4	0,9	4,9	10,9	1,6	30,9	4,0	s/m
Feb	31,2	0,9	3,5	11,4	1,6	29,6	s/m	s/m
Mar	39,5	0,9	4,5	10,6	1,5	27,9	s/m	s/m
Abr	28,5	0,9	1,0	10,3	1,6	26,9	0,8	s/m
May	28,2	0,9	1,5	10,3	1,6	26,6	s/m	s/m



### 1.3 Cuadro: Tasas Efectivas de Interés Moneda Extranjera

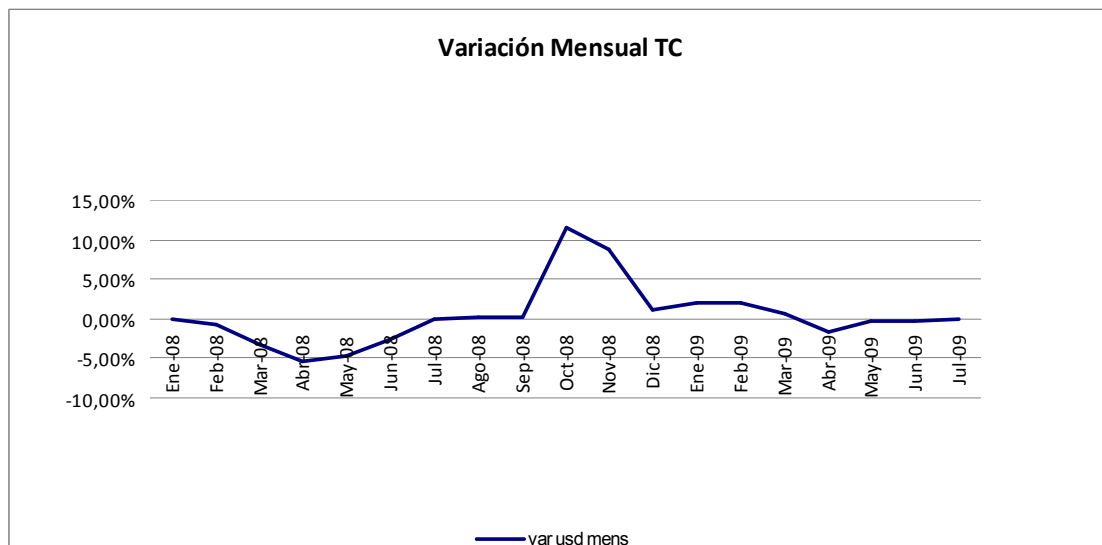
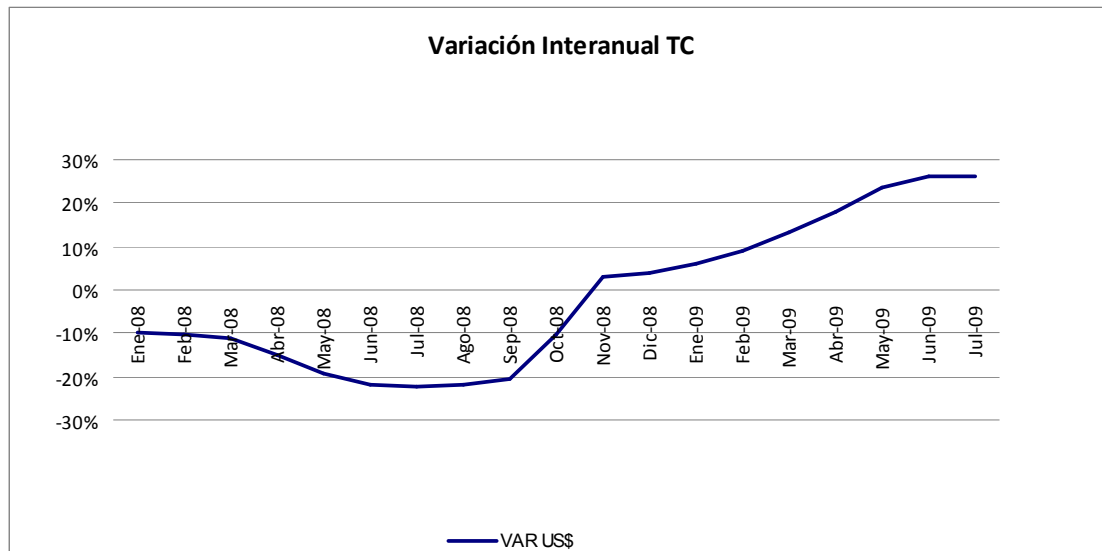
De manera similar a lo comentado con las tasas pasivas en Moneda Local, en el caso de las tasas en dólares, también se observa cierta tendencia hacia el retorno a menores tasas.

Año	Activas	Pasivas			Promedio ponderado	Margen de intermediación
	Promedio ponderado	A la vista	A plazo	CDA		
<b>2008</b>						
Ene	8,6	0,2	3,0	4,6	0,6	8,0
Feb	9,6	0,2	0,2	4,1	0,6	9,0
Mar	9,9	0,2	2,0	4,5	0,5	9,5
Abr	9,3	0,2	1,5	3,6	0,5	8,8
May	9,3	0,1	2,6	4,2	0,4	8,9
Jun	9,6	0,1	3,3	3,7	0,4	9,1
Jul	9,5	0,1	1,6	3,5	0,4	9,1
Ago	9,5	0,1	3,1	5,1	1,1	8,4
Sep	10,3	0,1	3,2	4,9	0,7	9,6
Oct	12,1	0,2	1,6	5,7	0,8	11,3
Nov	11,9	0,2	3,2	4,9	0,6	11,3
Dic	13,2	0,2	2,4	5,8	1,0	12,2
<b>2009</b>						
Ene	13,2	0,2	2,4	5,6	0,7	12,5
Feb	13,5	0,2	1,4	5,1	0,7	12,8
Mar	12,4	0,2	2,0	5,4	0,7	11,6
Abr	11,9	0,2	1,8	5,0	0,6	11,3
May	11,8	0,2	1,4	4,8	0,7	11,1



## 1.4 Tipo de Cambio

El similar retroceso de las exportaciones e importaciones, principalmente en el 2do. Trimestre del presente año, no impulsa el mercado cambiario; por lo que la tendencia estable se mantiene. Sin embargo, el reciente proceso de depreciación del amoneda americana fortalecerá el guaraní en el corto plazo.



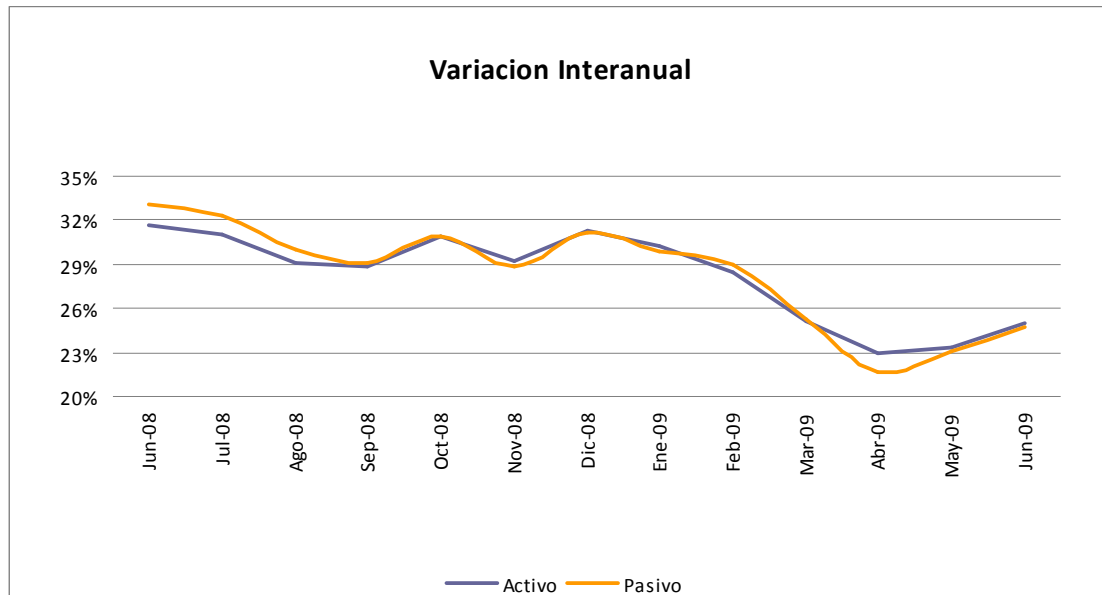
## 2. SISTEMA FINANCIERO NACIONAL

A continuación presentamos el análisis de las variables del sistema financiero con los datos correspondientes al mes de Junio del 2009.

Los datos son tomados de los últimos informes publicados y elaborados por la Superintendencia de Bancos del Banco Central del Paraguay.

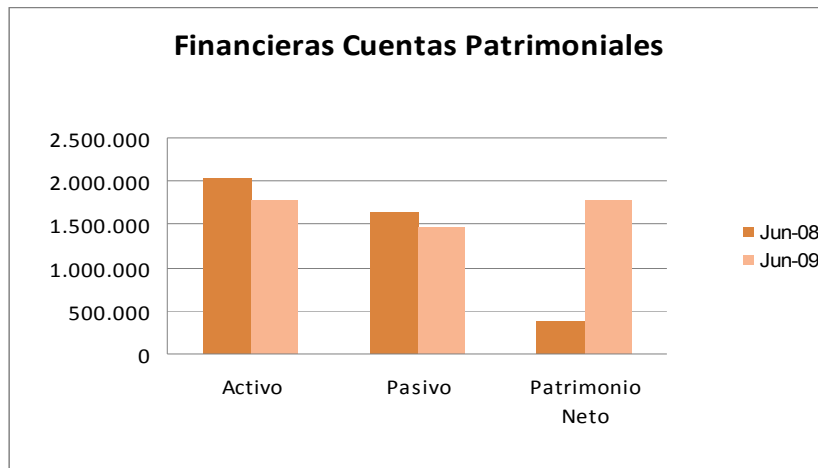
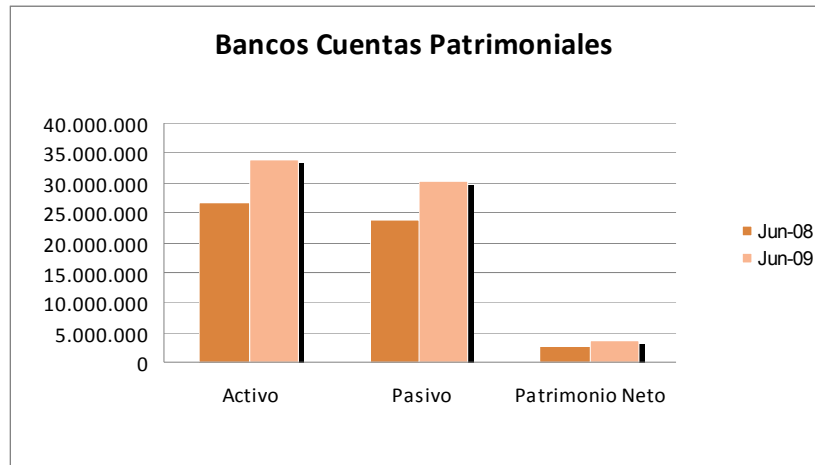
### 2.1 Aspectos Generales

Los datos a Junio, del sistema financiero general, muestran un incremento promedio en los últimos 12 meses de 28%, en el activo y el pasivo. Sin embargo, a partir del presente año se ha observado una desaceleración en esta tasa de crecimiento, llegándose al mes de Junio con crecimiento de 25%.



En lo que respecta a la participación por sector, el 95% del activo y el 95% del pasivo se concentran en los bancos.





En lo que respecta a la participación de las entidades clasificadas por el origen del Capital, se puede observar que el mayor volumen de negocio se concentra en las entidades bancarias de propiedad extranjera mayoritaria (41%), le siguen las de propiedad local mayoritaria, (30%), las sucursales directas extranjeras (9%), Banco Nacional de Fomento (7%) y las Financieras (5%).



Como otro indicador de la evolución del tamaño del sector, se podría considerar la demanda de empleos. En el Sector Bancos se observó en el mes de Junio una disminución de 226 funcionarios<sup>1</sup>, en tanto que en el sector de las empresas financieras el aumento fue de 60 funcionarios, de esta forma totalizan en 5.201 la cantidad de personas empleadas por los bancos y 1.850 por las financieras.

A efectos comparativos se menciona que el Banco Nacional de Fomento registra 1.001 funcionarios en su registro de empleados.

## 2.2 Activo

El activo total del sistema financiero continúa incrementándose según los datos de Junio. Con relación al mes anterior, el aumento en el sector bancos fue de 2.3% y en las financieras de 2,0%.<sup>2</sup>

Rubro	BANCOS			FINANCIERAS		
	Jun-08	Dic-08	Jun-09	Jun-08	Dic-08	Jun-09
Caja- Bancos	8,67%	8,03%	10,82%	8,0%	11,4%	14,3%
Encaje	12,63%	11,05%	10,96%	5,6%	5,3%	5,0%
Inversiones	21,81%	13,02%	9,12%	4,8%	1,2%	0,9%
Prod. Financieros Vigentes	0,61%	0,94%	0,78%	1,8%	2,2%	2,1%
Prod. Financieros Vencidos	0,02%	0,02%	0,03%	0,2%	0,2%	0,3%
Bienes Realizables y Adjudicados en Pago	0,20%	0,06%	0,09%	0,3%	0,4%	0,7%
Bienes de Uso	1,29%	1,32%	1,24%	3,0%	2,8%	2,8%
Otros Activos	0,75%	1,66%	0,83%	2,8%	1,9%	2,0%
Prestamos Netos	48,09%	55,91%	53,43%	73,2%	84,5%	71,3%

Es interesante observar las diferencias en las posiciones de bancos y financieras. Las empresas financieras han superado a los bancos en su preferencia relativa por liquidez, ya que a Junio de 2009 la cuenta Caja-Bancos representa el 14% de los activos, en tanto que para los bancos llega al 11%. Esto es congruente con la elevada liquidez del sistema.

La posición de inversión de los bancos también ha venido ajustándose, de un 22% del total de activos en Junio de 2008 a solo 9% en Junio de 2009. Esta cuenta no es relevante para las financieras, por lo que su posición líquida relativa es mayor.

Por su parte, los Préstamos netos alcanzan más del 50% del activo para bancos, sin embargo explican el 71% del activo de las financieras.

<sup>1</sup> De acuerdo al Boletín Bancario de la SIB de los meses de Mayo y Junio de 2009.

<sup>2</sup> Recordamos que Familiar se transforma en Banco, por lo que a partir de Enero de 2009 las cifras del sector deberán ser interpretadas corrigiéndolas por este hecho.

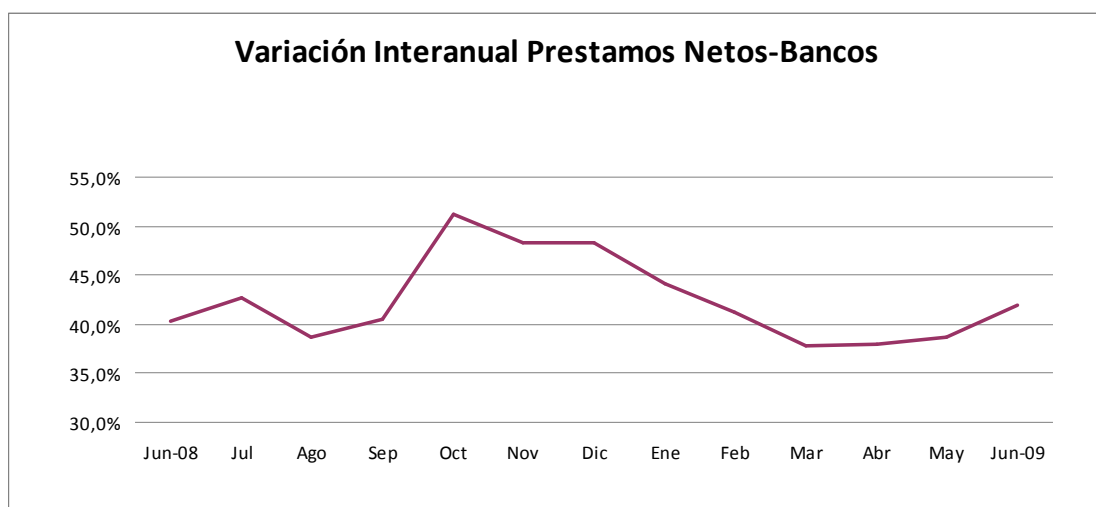
## 2.3 Cartera Activa

### Préstamos Netos

#### 1 Bancos

El saldo de los préstamos netos otorgados por los bancos al primer semestre del año, muestra una vez más un importante incremento en el periodo de 12 meses, 42.0%. La variación de Junio con respecto al mes anterior fue de 0.9%.

Cuadro: Composición Préstamos Netos – Bancos (Millones de Gs.)						
Tipo de Préstamo	Jun-08	Dic-08	Jun-09	Var. Mensual	Var. Interanual	Var. Acumulada
Sector Financiero	1.567.022	2.260.395	3.132.604	-1,1%	99,9%	38,6%
Sector No Financiero	11.345.940	14.540.079	15.105.551	1,2%	33,1%	3,9%
Créditos y Colocaciones Vencidos	46.069	78.974	142.211	2,7%	208,7%	80,1%
Deudores. C/ Arreglo y Créditos Morosos	91.583	88.108	128.376	7,9%	40,2%	45,7%
Previsiones	-302.127	-347.983	-408.226	0,2%	35,1%	17,3%
<b>Total</b>	<b>12.748.487</b>	<b>16.619.574</b>	<b>18.100.515</b>	<b>0,9%</b>	<b>42,0%</b>	<b>8,9%</b>

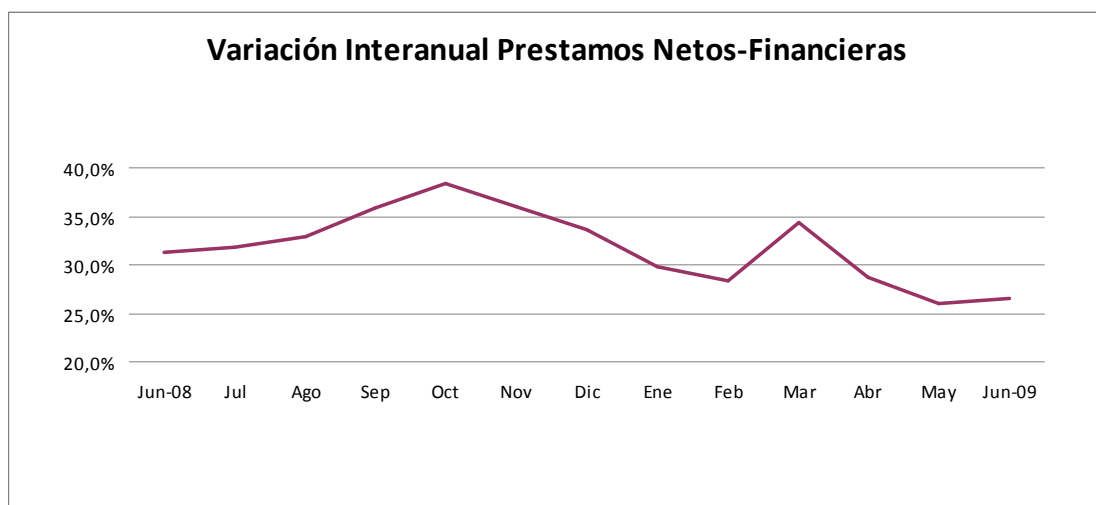


En la composición de la cartera por sectores económicos, el mayor crecimiento acumulado se registra en las exportaciones, seguido por el sector financiero y del comercio al por menor.

<b>Cuadro: Composición de la Cartera por Sectores Económicos</b>			
<b>Sector Económico</b>	<b>Saldo Jun-09</b>	<b>Var. Mensual</b>	<b>Var. Acumulada</b>
Agricultura	4.854.676	1,08%	1,32%
Ganadería	1.834.576	3,19%	10,11%
Industria	1.974.606	-1,03%	-2,96%
Comercio por Mayor	2.252.832	4,59%	-3,93%
Comercio por Menor	1.642.979	2,30%	44,07%
Servicios	2.063.222	-4,45%	5,62%
Consumo	2.042.906	2,33%	19,48%
Exportación	33.461	1,13%	230,64%
Sector Financiero	3.874.657	4,71%	58,60%
<b>Total</b>	<b>20.573.913</b>	<b>1,7%</b>	<b>13,7%</b>

## 2 Financieras

En las empresas financieras los préstamos netos tuvieron una variación positiva en el mes de Junio con respecto al mes anterior de 4,4%. La variación interanual fue de 26,6%, excluyendo a Familiar e Itapúa de los datos del 2008.



**Cuadro: Composición Préstamos Netos – Financieras (Millones de Gs.)**

Tipo de Préstamo	Jun-08	Dic-08	Jun-09	Var. Mensual	Var. Interanual	Var. Acumulada
Sector Financiero	10.193	6.063	26.027	73,08%	155,3%	329,26%
Sector No Financiero	986.398	1.163.069	1.230.358	3,45%	24,7%	5,79%
Créditos y Colocaciones Vencidos	19.147	24.740	46.461	2,30%	142,7%	87,79%
Deudores. C/ Arreglo y Créditos Morosos	31.818	26.993	38.916	5,98%	22,3%	44,17%
Previsiones	-47.085	-50.280	-75.232	2,88%	59,8%	49,63%
<b>Total</b>	<b>1.000.472</b>	<b>1.170.585</b>	<b>1.266.530</b>	<b>4,38%</b>	<b>26,6%</b>	<b>8,20%</b>

Los datos de la tabla NO incluyen a Familiar e Itapúa en los datos

En el caso de la composición de cartera por sectores económicos en las empresas financieras, los que presentaron un mayor incremento en la participación, con respecto al mes anterior, han sido, Servicios, Industria y la Agricultura; segmentos no típicos para la financiación de las financieras.

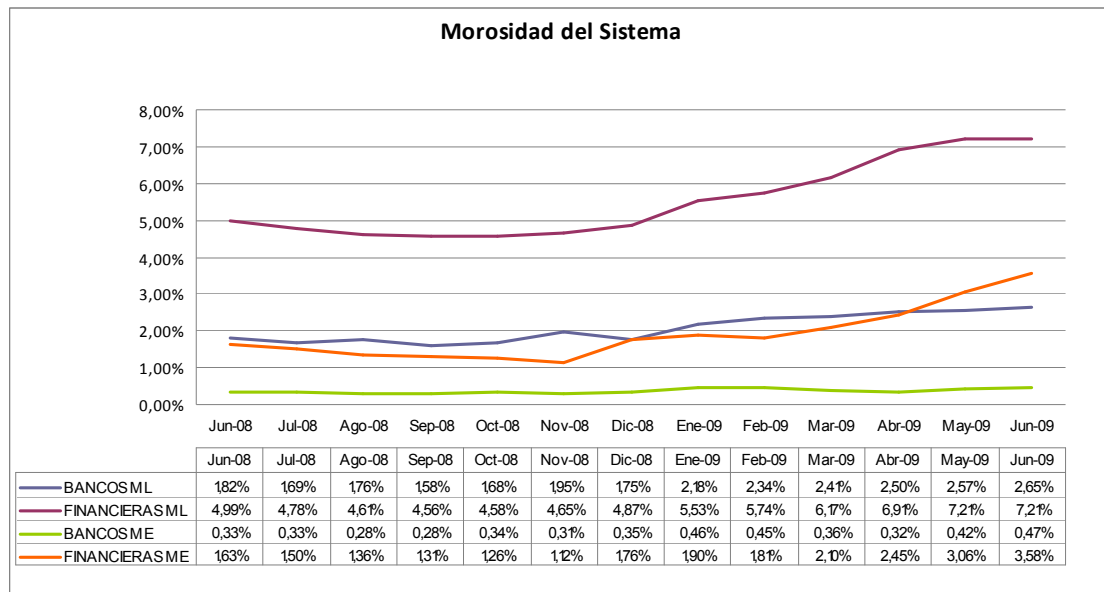
**Cuadro: Cartera Financieras por Sectores Económicos (sin excluir Familiar e Itapua)**

<b>Cuadro: Composición de la Cartera por Sectores Económicos</b>				
Sector Económico	Saldo Jun-09	Var. Mensual	Var. Acum	Var. Interanual
Agricultura	164.351	7,0%	-9,3%	-27,7%
Ganadería	82.653	5,8%	27,9%	50,2%
Industria	42.477	8,4%	-4,1%	-9,0%
Comercio por Mayor	111.820	4,9%	-3,0%	-19,6%
Comercio por Menor	380.657	6,4%	-31,5%	-12,2%
Servicios	140.131	10,0%	9,3%	22,6%
Consumo	467.029	-1,6%	-25,4%	-18,4%
Exportación	0			
Sector Financiero	177.372	-6,5%	35,1%	128,0%
<b>Total</b>	<b>1.566.490</b>	<b>2,6%</b>	<b>-15,2%</b>	<b>-6,0%</b>

## 2.4 Morosidad

En el mes de Junio las tasas en las empresas financieras mantienen la tendencia hacia arriba.

En los bancos la morosidad promedio total en lo que va del año es del 1,6%, mientras que para las empresas financieras del 5,9%; y en los últimos 12 meses para los bancos se sitúa en 1,4% y 4,9% para las financieras.



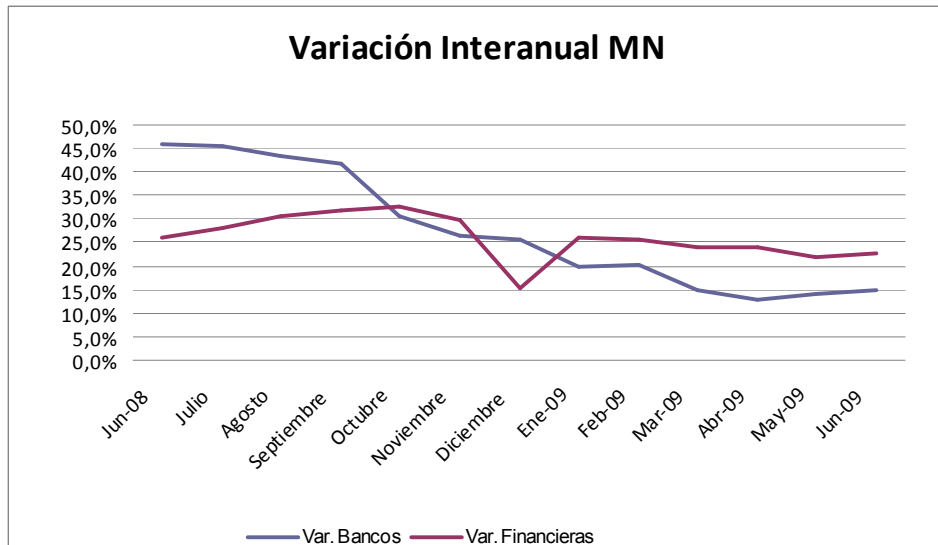
## 2.5 Depósitos

Los depósitos en general, (bancos y financieras) crecieron en 2,3% el mes de Junio con respecto al mes de Mayo. En los bancos la variación registrada fue 2,3%, mientras que las financieras reflejan un aumento de 0,9%.<sup>3</sup> El análisis de variaciones mensuales, individual por sector y por tipo de depósito, muestra que en los bancos los depósitos en moneda local aumentaron en 3,3% y los depósitos en dólares, cuando expresados en Gs., denotan un aumento de 1,1%.

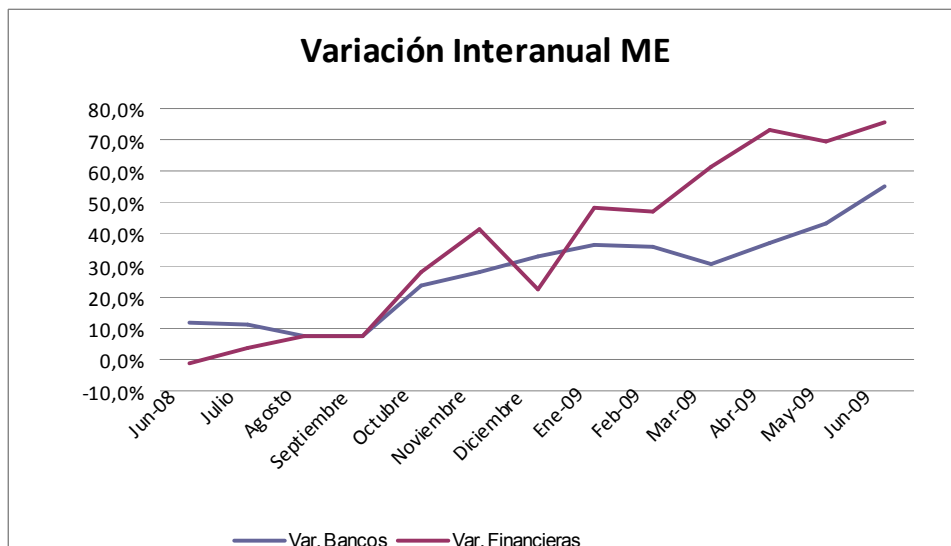
Las empresas financieras muestran un aumento de los depósitos en moneda local de 1,3% y los depósitos en dólares, expresados en Gs., disminuyeron en 0,5%, comparado con el mes anterior.

Al comparar el primer semestre del 2009 respecto al del año anterior podemos observar el aumento de los depósitos en general de bancos financieras en el orden del 23%, siendo la variación en los bancos de 26% y de las financieras, excluyendo del análisis a Itapúa y Familiar para el 2008; se refleja un aumento del 31%.

<sup>3</sup> Recordamos que Itapúa y Familiar pasan a ser Banco en 2009.

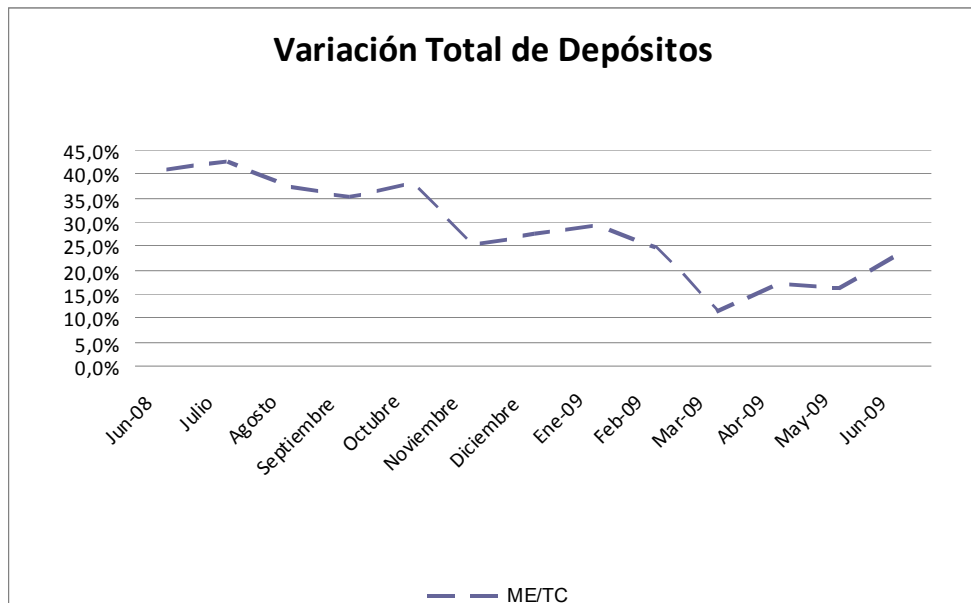


Obs. Los datos de las financieras excluyen a Familiar e Itapua en el 2008.

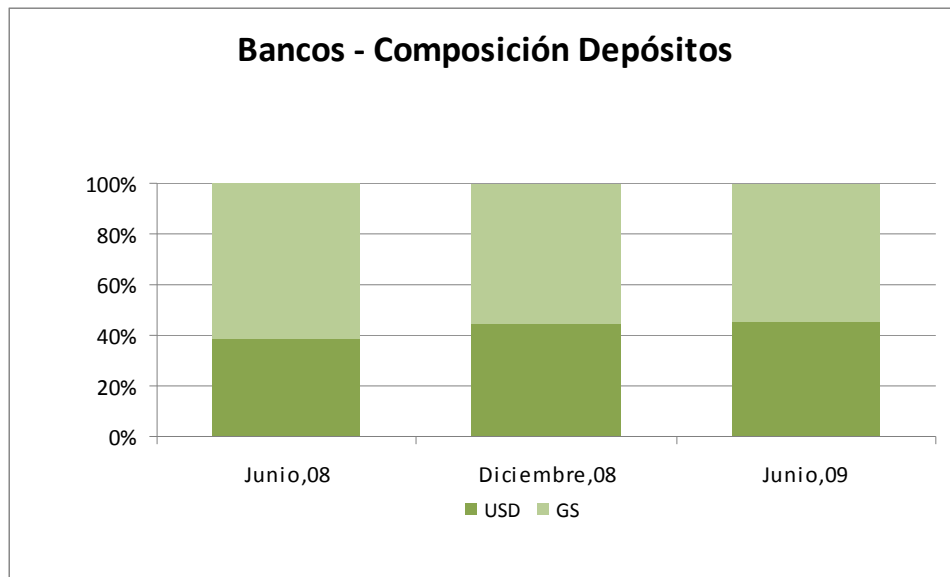


Obs. Los datos de las financieras excluyen a Familiar e Itapua el el 2008.

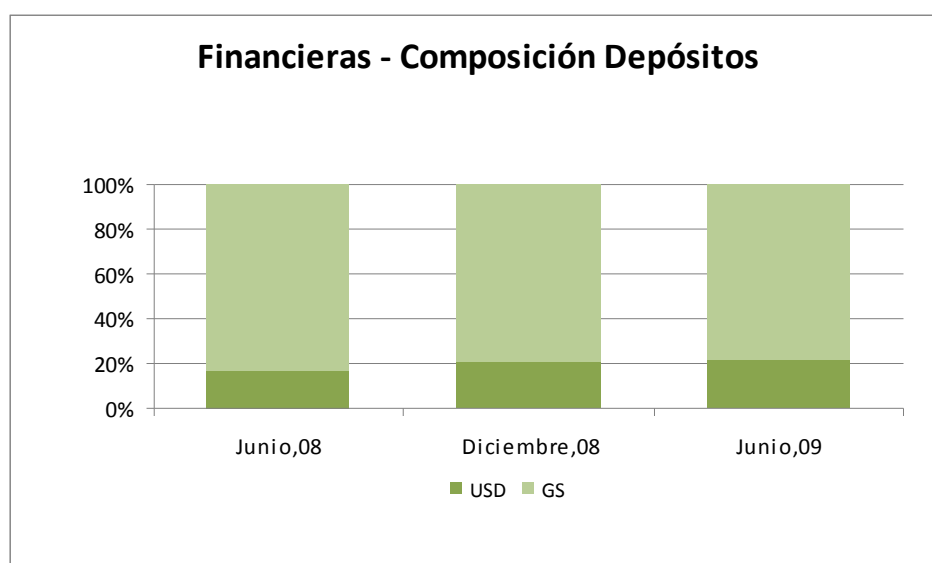
El aumento de los depósitos en dólares mencionados obedece principalmente al incremento de la cotización cambiaria, ya que los mismos están expresados en Guaraníes. Corregido por esto, los depósitos en dólares muestran una tendencia a la resuperación de sus tasas de crecimiento (Ver Gráfico siguiente ME/TC)



En cuanto a la composición por monedas, en los bancos la relación está en 54% (depósitos guaraníes) y 46% (depósitos en dólares) y en financieras 78% y 22% respectivamente.







Al considerar los plazos de las obligaciones en el sector bancario a plazo se observa un aumento de 2,1%, mientras que a la vista el aumento es de 2,4%. En las empresas financieras, el comportamiento mensual de los depósitos a plazos muestra un aumento de 1,1% y en los depósitos a la vista una variación positiva de 0,3%.

La composición por plazos para los bancos es 70% (a la vista) y 30% (a plazo), mientras que para las financieras es 24% (a la vista) y 76% (a plazo).

Tipo de Depósito	BANCOS		FINANCIERAS	
	Jun-09	Promedio de Jun,08 a Jun,09	Jun-09	Promedio de Jun,08 a Jun,09
Depósitos a la Vista	70,14%	71,07%	23,78%	23,50%
Depósitos a Plazo	29,86%	28,93%	76,22%	76,50%
Moneda Local	54,54%	57,60%	78,20%	80,18%
Moneda Extranjera	45,46%	42,40%	21,80%	19,82%

En el siguiente gráfico se puede observar los promedios comparados al primer semestre del 2008 y del 2009.

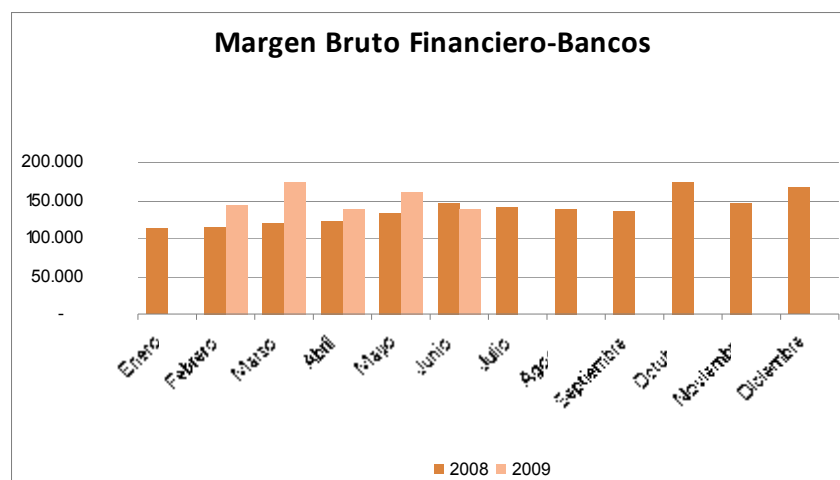
Tipo de Depósito	BANCOS		FINANCIERAS	
	Promedio a Jun,08	Promedio a Jun,09	Promedio a Jun,08	Promedio a Jun,09
Depósitos a la Vista	74,66%	69,08%	25,33%	22,89%
Depósitos a Plazo	25,34%	30,92%	74,67%	77,11%
Moneda Local	59,40%	54,93%	81,50%	77,84%
Moneda Extranjera	40,60%	45,07%	18,50%	22,16%

## 2.6 Resultados

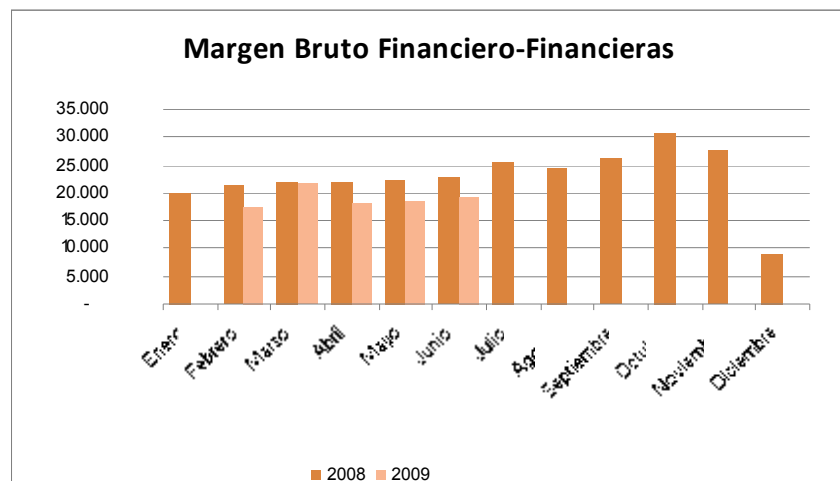
El resultado obtenido por el sector bancario al mes de Junio del 2009 fue de Gs.465.317 Millones, 6.0% más que Junio del 2008.

En el sector de las financieras el resultado fue de Gs.33.829 Millones, 37% menos respecto al mismo mes del año anterior. Al excluir a Familiar e Itapúa se observa una disminución de 5,02%.

En los siguientes gráficos se observa la comparación del Margen Bruto Financiero mensual del mes de Junio del 2009 y del año anterior.

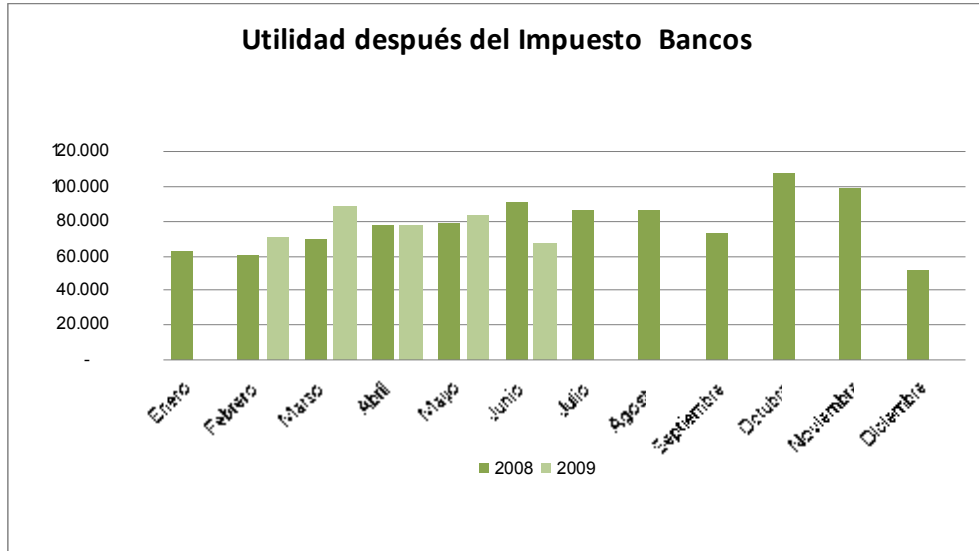


En millones de guaraníes

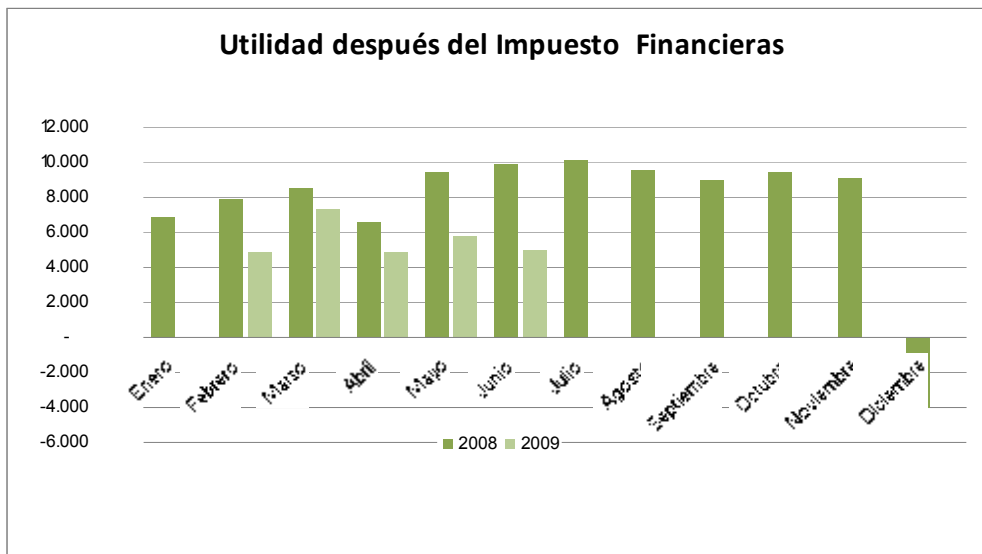


En millones de guaraníes

En los gráficos siguientes se observa la comparación de la Utilidad después del Impuesto correspondiente al mes de Junio 2009 y del año anterior.



En millones de guaraníes



En millones de guaraníes

### 3 ANEXOS

#### 3.1 Resultados Y Ratios

Resultados y Ratios (en millones de guaraníes) Acumulado						
	BANCOS			FINANCIERAS		
	Jun.08	Jun.09	Var	Jun.08	Jun.09	Var
Ingresos Financieros	4.286.474	5.127.255	19,61%	242.992	339.230	39,61%
Egresos Financieros	3.534.629	4.233.296	19,77%	156.166	225.701	44,53%
<b>Margen Bruto Financiero</b>	<b>751.845</b>	<b>893.959</b>	<b>18,90%</b>	<b>86.826</b>	<b>113.529</b>	<b>30,75%</b>
Ingresos por Servicios	213.113	263.662	23,72%	21.616	26.258	21,47%
Egresos por Servicios	41.975	54.759	30,46%	4.051	5.092	25,70%
<b>Comisiones por Servicios</b>	<b>171.139</b>	<b>208.903</b>	<b>22,07%</b>	<b>25.667</b>	<b>21.167</b>	<b>-17,53%</b>
Otros Ingresos Operativos	994.438	788.604	-20,70%	85.215	105.185	23,43%
Otros Egresos Operativos	882.655	676.488	-23,36%	63.395	74.957	18,24%
<b>Margen Operativo</b>	<b>1.034.767</b>	<b>1.214.978</b>	<b>17,42%</b>	<b>126.212</b>	<b>164.923</b>	<b>30,67%</b>
Gastos en Personal	231.903	285.772	23,23%	39.553	50.770	28,36%
Gastos en Propiedad	37.077	41.725	12,54%	3.934	4.445	12,99%
Otros Gastos Administrativos	215.968	292.893	35,62%	30.742	<b>41.602</b>	35,33%
<b>Total Gastos Administrativos</b>	<b>484.948</b>	<b>620.390</b>	<b>27,93%</b>	<b>74.229</b>	<b>96.817</b>	<b>30,43%</b>
<b>Resultados Antes Previsión</b>	<b>549.819</b>	<b>594.588</b>	<b>8,14%</b>	<b>51.983</b>	68.106	31,02%
Ingresos Extraordinarios Netos	22.034	3.709	-83,17%	2.609	3.295	26,27%
(Previsión del Ejercicio)	-86.291	-85.784	-0,59%	-17.664	<b>-36.173</b>	104,78%
<b>Utilidad Antes de Impuesto</b>	<b>485.563</b>	<b>512.513</b>	<b>5,55%</b>	<b>36.928</b>	35.228	-4,60%
Impuesto a la Renta	46.392	47.196	1,73%	1.312	<b>1.399</b>	6,66%
<b>Utilidad Después de Impuesto</b>	<b>439.171</b>	<b>465.317</b>	<b>5,95%</b>	<b>35.616</b>	<b>33.829</b>	<b>-5,02%</b>

Obs. Los Datos anteriores excluyen a Familiar e Itapúa en el 2008.

### 3.2 Principales Variables del Sistema Financiero

**Cuadro: Principales variables del sistema financiero En millones de Guaraníes**

	Jun-08	Dic-08	Jun-09	Var. Acumulada	Var. Inter- anual
<b>ACTIVO</b>					
Bancos	26.509.086	29.724.564	33.877.580	13,97%	27,80%
Financieras	2.028.206	2.134.612	1.777.201	-16,74%	-12,38%
Total Sistema	28.537.293	31.859.176	35.654.781	11,91%	24,94%
<b>CAJA - BANCOS</b>					
Bancos	2.298.677	2.387.153	3.664.247	53,50%	59,41%
Financieras	162.540	242.873	254.996	4,99%	56,88%
Total Sistema	2.461.217	2.630.027	3.919.243	49,02%	59,24%
<b>ENCAJE</b>					
Bancos	3.348.105	3.286.011	3.714.452	13,04%	10,94%
Financieras	114.384	112.154	88.178	-21,38%	-22,91%
Total Sistema	3.462.489	3.398.164	3.802.629	11,90%	9,82%
<b>OTROS</b>					
Bancos	1.084.763	1.444.021	3.886.307	169,13%	258,26%
Financieras	5.940	8.950	11.147	24,55%	87,67%
Total Sistema	1.090.703	1.452.970	3.897.454	168,24%	257,33%
<b>INVERSIONES</b>					
Bancos	5.781.976	3.869.172	3.088.775	-20,17%	-46,58%
Financieras	96.484	25.487	16.790	-34,12%	-82,60%
Total Sistema	5.878.460	3.894.659	3.105.565	-20,26%	-47,17%
<b>PRODUCTOS FINANCIEROS VIGENTES</b>					
Bancos	162.832	278.486	263.378	-5,43%	61,75%
Financieras	35.985	47.340	37.154	-21,52%	3,25%
Total Sistema	198.817	325.826	300.532	-7,76%	51,16%
<b>PRODUCTOS FINANCIEROS VENCIDOS</b>					
Bancos	5.391	5.911	9.885	67,24%	83,37%
Financieras	4.128	3.781	5.428	43,56%	31,52%
Total Sistema	9.518	9.692	15.314	58,00%	60,88%
<b>BIENES REALIZABLES Y ADJUDICADOS EN PAGO</b>					
Bancos	51.745	18.977	31.576	66,39%	-38,98%
Financieras	6.728	9.036	11.948	32,22%	77,59%
Total Sistema	58.473	28.013	43.524	55,37%	-25,56%
<b>BIENES DE USO</b>					
Bancos	341.368	393.807	418.988	6,39%	22,74%
Financieras	60.740	60.708	49.459	-18,53%	-18,57%
Total Sistema	402.108	454.515	468.448	3,07%	16,50%
<b>OPERACIONES A LIQUIDAR</b>					
Bancos	487.682	929.012	417.430	-55,07%	-14,41%
Financieras	0	2.000	0	0,00%	#iDIV/0!

Total Sistema	487.682	931.012	417.430	-55,16%	-14,41%
<b>OTROS ACTIVOS NETOS</b>					
Bancos	198.061	492.440	282.027	-42,73%	42,39%
Financieras	56.284	39.731	35.570	-10,47%	-36,80%
Total Sistema	254.344	532.171	317.597	-40,32%	24,87%
<b>PRESTAMOS</b>					
<b>SECTOR FINANCIERO</b>					
Bancos	1.497.972	2.200.681	3.122.604	41,89%	108,46%
Financieras	18.509	24.243	26.027	7,36%	40,62%
Total Sistema	1.516.481	2.224.924	3.148.631	41,52%	107,63%
<b>INTERBANCARIO</b>					
Bancos	69.050	59.715	10.000	-83,25%	-85,52%
Financieras	0	0	0		0,00%
Total Sistema	69.050	59.715	10.000	-83,25%	-85,52%
<b>SECTOR NO FINANCIERO</b>					
Bancos	11.345.940	14.540.079	15.105.551	3,89%	33,14%
Financieras	1.456.794	1.772.518	1.230.358	-30,59%	-15,54%
Total Sistema	12.802.734	16.312.597	16.335.909	0,14%	27,60%
<b>CREDITOS Y COL VDOS.</b>					
Bancos	46.069	78.974	142.211	80,07%	208,69%
Financieras	30.183	30.021	46.461	54,76%	53,93%
Total Sistema	76.252	108.995	188.672	73,10%	147,43%
<b>DEUD. C/ ARREGLO Y CREDITOS MOROSOS</b>					
Bancos	91.583	88.108	128.376	45,70%	40,17%
Financieras	36.280	38.319	38.916	1,56%	7,26%
Total Sistema	127.863	126.428	167.291	32,32%	30,84%
<b>PREVISIONES</b>					
Bancos	-302.127	-347.983	-408.226	17,31%	35,12%
Financieras	-56.771	-61.425	-75.232	22,48%	32,52%
Total Sistema	-358.898	-409.408	-483.458	18,09%	34,71%
<b>TOTAL PRESTAMOS NETOS</b>					
Bancos	12.748.487	16.619.574	18.100.515	8,91%	41,98%
Financieras	1.484.995	1.803.676	1.266.530	-29,78%	-14,71%
Total Sistema	14.233.482	18.423.250	19.367.045	5,12%	36,07%
<b>DEPOSITOS MONEDA LOCAL</b>					
Bancos	12.984.419	12.631.071	14.919.041	18,11%	14,90%
Financieras	1.247.644	1.236.723	1.034.131	-16,38%	-17,11%
Total Sistema	14.232.063	13.867.794	15.953.172	15,04%	12,09%
<b>DEPOSITOS MONEDA EXTRANJERA</b>					
Bancos	8.029.057	10.103.338	12.436.100	23,09%	54,89%
Financieras	244.705	333.730	283.231	-15,13%	15,74%
Total Sistema	8.273.762	10.437.068	12.719.331	21,87%	53,73%
<b>CARTERA VIGENTE</b>					
Bancos	11.656.741	14.899.532	15.451.816	3,71%	32,56%
Financieras	1.492.617	1.613.780	1.267.070	-21,48%	-15,11%

Total Sistema	13.149.358	16.513.312	16.718.886	1,24%	27,15%
<b>VENCIDA</b>					
Bancos	143.043	172.993	280.471	62,13%	96,07%
Financieras	70.591	73.840	90.805	22,98%	28,64%
Total Sistema	213.634	246.834	371.276	50,42%	73,79%
<b>CARTERA TOTAL</b>					
Bancos	11.799.784	15.072.525	15.732.287	4,38%	33,33%
Financieras	1.563.208	1.687.620	1.357.876	-19,54%	-13,14%
Total Sistema	13.362.991	16.760.146	17.090.163	1,97%	27,89%
<b>MOROSIDAD TOTAL</b>					
Bancos	1,21%	1,15%	1,78%	55,33%	47,06%
Financieras	4,52%	4,38%	6,69%	52,84%	48,09%
Total Sistema	1,60%	1,47%	2,17%	47,51%	35,89%
<b>MOROSIDAD CARTERA MONEDA LOCAL</b>					
Bancos	1,8%	1,7%	2,7%	51,55%	45,60%
Financieras	5,0%	4,9%	7,2%	47,99%	44,00%
Total Sistema		6,6%		-100,00%	89,6%
<b>MOROSIDAD CARTERA DOLARES</b>					
Bancos	0,33%	0,35%	0,47%	35,48%	42,42%
Financieras	1,60%	1,76%	3,60%	104,59%	125,00%
Total Sistema		2,1%		-100,00%	#iDIV/0!
<b>PREVISIONES S/ CARTERA VENCIDA</b>					
Bancos	-211,21%	-201,15%	-145,55%	-27,64%	-31,09%
Financieras	-80,42%	-83,19%	-82,85%	-0,40%	3,02%
Total Sistema	-168,00%	-165,86%	-130,22%	-21,49%	-22,49%
<b>PREVISIONES S/ CARTERA TOTAL</b>					
Bancos	-2,56%	-2,31%	-2,59%	12,39%	1,34%
Financieras	-3,63%	-3,64%	-5,54%	52,22%	52,56%
Total Sistema	-2,69%	-2,44%	-2,83%	15,81%	5,33%