



BOLETIN ECONOMICO FINANCIERO

Agosto - 2009



Elaborado por NECKLINE Asesoría Económica y Financiera

Fuente de Datos:

- 1 Boletines Estadísticos de la Superintendencia de Bancos – BCP
- 2 Informes Económicos Banco Central del Paraguay

Índice

1. Principales Variables Macroeconómicas
 - 1.1 Inflación
 - 1.2 Tasas Efectivas de Interés Moneda Nacional
 - 1.3 Tasas Efectivas de Interés Moneda Extranjera
 - 1.4 Tipo de Cambio

2. Sistema Financiero Nacional
 - 2.1 Aspectos Generales
 - 2.2 Activo
 - 2.3 Cartera Activa
 - 2.4 Morosidad
 - 2.5 Depósitos
 - 2.6 Resultados

3. Anexos
 - 3.1 Resultados y Ratios
 - 3.2 Principales Variables del Sistema Financiero

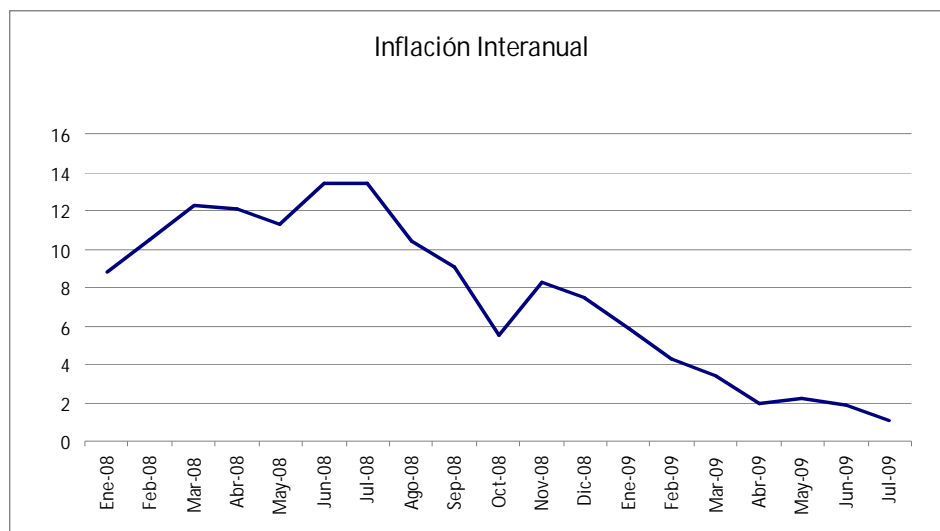
1. PRINCIPALES VARIABLES MACROECONOMICAS

1.1 Inflación al mes de Julio 2009

Con una inflación del -0,3% en el mes de Julio, la tasa anualizada muestra una deflación similar. La caída de los precios está sustentada, de acuerdo al Banco Central del Paraguay, en la disminución de precios de los productos alimenticios.

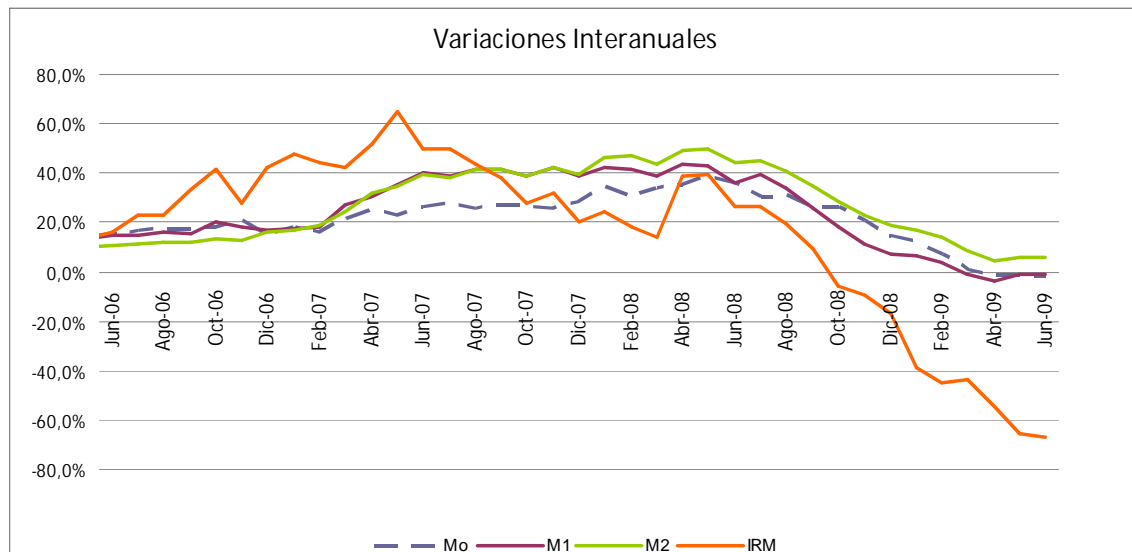
Tasa de Inflación	Jul-09		
	Mensual	Acumulada	Interanual
Bienes Alimenticios	-1,6	-2,5	-4,1
Bienes Alimenticios (sin frutas)	0,3	-2,4	-5,3
Otros Bienes	0,4	0,6	4,8
Total Bienes	-0,7	-0,9	0,2
Servicios	0,5	0,6	2,8
Renta	0,1	4,2	6,2
Total Servicios y Renta	0,5	0,8	3,0
IPC	-0,3	-0,4	1,1

Grafico: Evolución de la Inflación



El comportamiento de los precios está ligado a una disminución de la demanda agregada de la población, producto de la fuerte caída de la actividad productiva en lo que va del año, y a una fuerte desaceleración de la demanda por dinero, tal como se observa en el gráfico siguiente. La disminución de las tasas de variaciones

interanuales del crecimiento de los medios de pagos (M0, M1 y M2) son consistentes con una disminución importante de las transacciones comerciales realizadas en la economía.

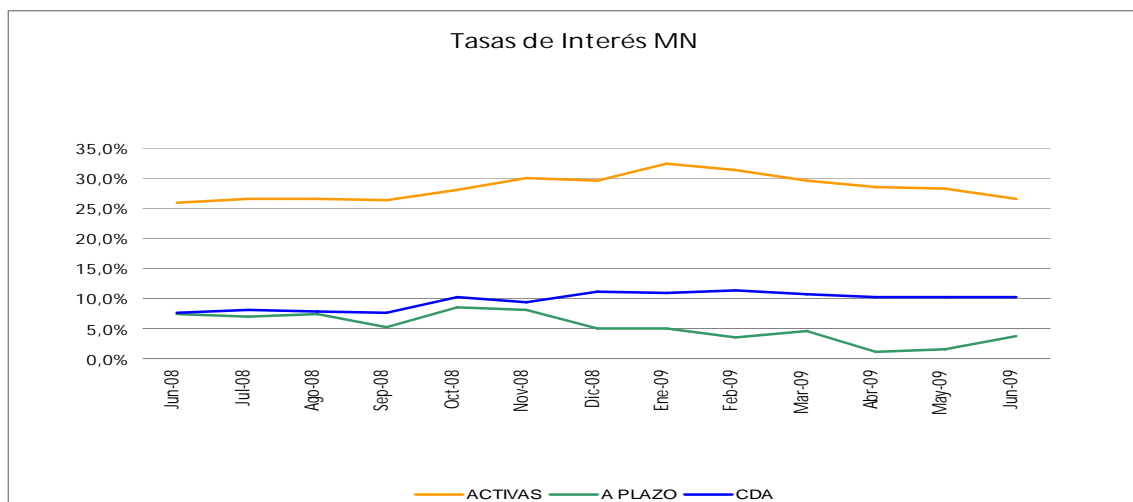


1.2 Cuadro: Tasas Efectivas de Interés Moneda Local

Después de varios meses de incremento sostenido de las tasas de interés activas recientemente se observó un proceso de reversión del alza. En los últimos tres meses las tasas Activas han disminuido; y las expectativas de mercado indican que podría seguir disminuyendo en el corto plazo. En las tasas pasivas, se observa un proceso similar, aunque la tendencia pareciera estabilizarse.

Año	Activas	Pasivas			Promedio ponderado	Margen de intermediación	Call	
	Promedio ponderado	A la vista	A plazo	CDA			Interbancario	BCP
2008								
Ene	21,3	0,4	5,8	8,9	1,1	20,2	4,2	s/m
Feb	20,4	0,4	8,3	8,8	0,8	19,9	4,0	s/m
Mar	25,0	0,4	2,7	9,1	1,2	23,7	4,5	s/m
Abr	23,8	0,5	4,9	7,2	1,2	22,7	4,0	s/m
May	26,3	0,5	7,4	8,4	1,1	25,2	3,7	s/m
Jun	25,9	0,6	7,0	7,7	0,8	25,1	4,0	s/m
Jul	26,6	0,5	3,9	8,1	1,0	25,6	3,4	s/m
Ago	26,4	0,5	7,5	7,7	0,9	25,5	4,3	s/m
Sep	26,3	0,6	5,2	7,7	1,0	25,3	4,7	s/m
Oct	27,9	0,7	8,4	10,2	1,4	26,5	5,0	s/m

Nov	30,0	0,9	8,1	9,3	1,3	28,7	4,7	s/m
Dic	29,5	0,9	5,1	11,2	1,8	27,8	4,3	s/m
2009								
Ene	32,4	0,9	4,9	10,9	1,6	30,9	4,0	s/m
Feb	31,2	0,9	3,5	11,4	1,6	29,6	s/m	s/m
Mar	39,5	0,9	4,5	10,6	1,5	27,9	s/m	s/m
Abr	28,5	0,9	1,0	10,3	1,6	26,9	0,8	s/m
May	28,2	0,9	1,5	10,3	1,6	26,6	s/m	s/m
Jun	26,6	0,8	3,7	10,2	1,2	25,4	s/m	s/m

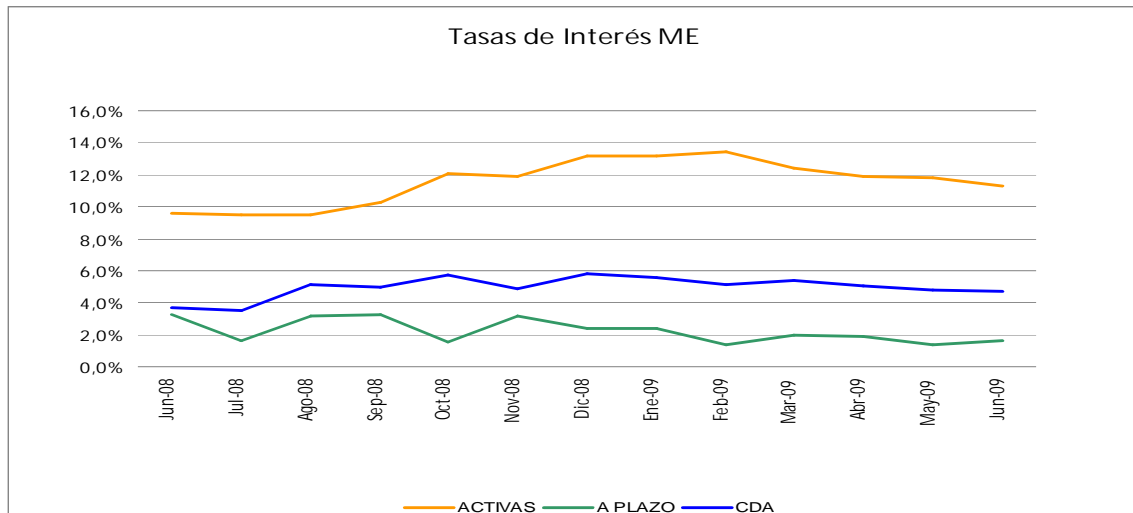


1.3 Cuadro: Tasas Efectivas de Interés Moneda Extranjera

De manera similar a lo comentado con las tasas pasivas en Moneda Local, en el caso de las tasas en dólares, también se observa cierta tendencia hacia el retorno a menores tasas. Las perspectivas de mejores condiciones económicas estarían incidiendo positivamente en este proceso.

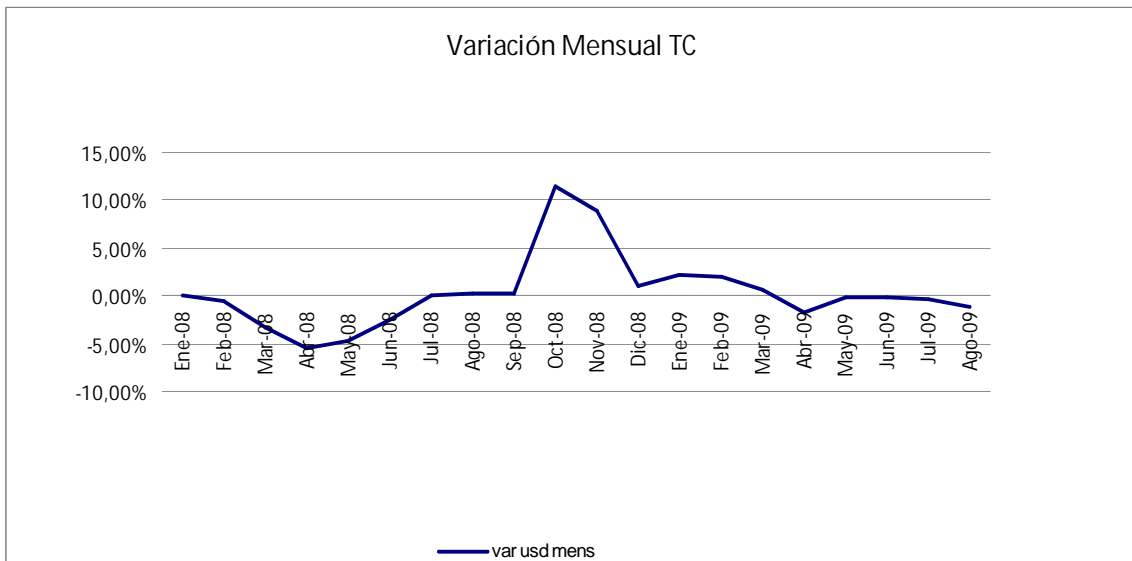
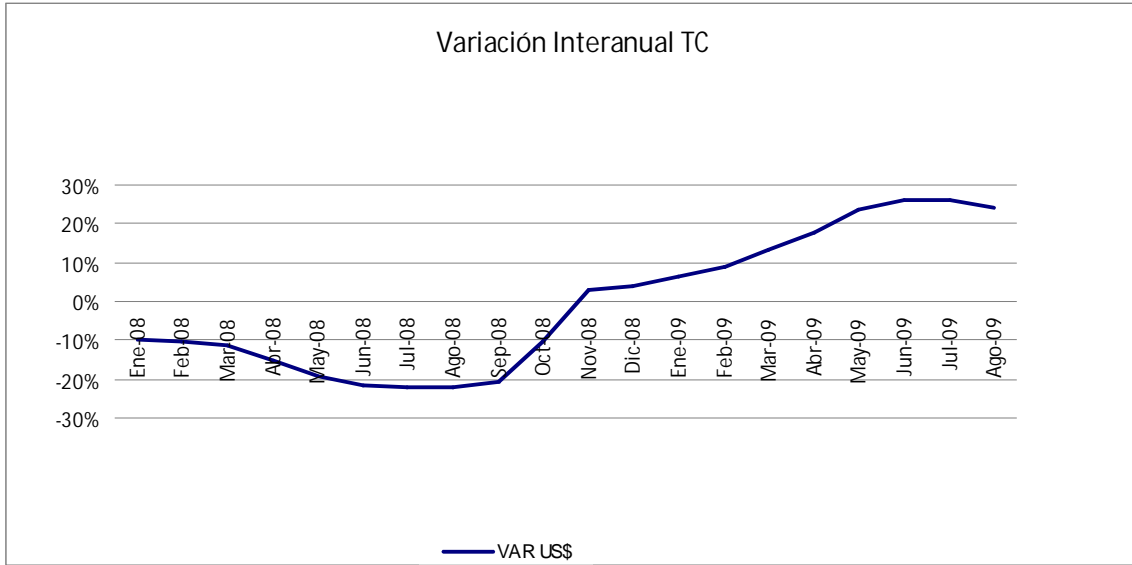
Año	Activas	Pasivas			Promedio ponderado	Margen de intermediación
	Promedio ponderado	A la vista	A plazo	CDA		
2008						
Ene	8,6	0,2	3,0	4,6	0,6	8,0
Feb	9,6	0,2	0,2	4,1	0,6	9,0
Mar	9,9	0,2	2,0	4,5	0,5	9,5

Abr	9,3	0,2	1,5	3,6	0,5	8,8
May	9,3	0,1	2,6	4,2	0,4	8,9
Jun	9,6	0,1	3,3	3,7	0,4	9,1
Jul	9,5	0,1	1,6	3,5	0,4	9,1
Ago	9,5	0,1	3,1	5,1	1,1	8,4
Sep	10,3	0,1	3,2	4,9	0,7	9,6
Oct	12,1	0,2	1,6	5,7	0,8	11,3
Nov	11,9	0,2	3,2	4,9	0,6	11,3
Dic	13,2	0,2	2,4	5,8	1,0	12,2
2009						
Ene	13,2	0,2	2,4	5,6	0,7	12,5
Feb	13,5	0,2	1,4	5,1	0,7	12,8
Mar	12,4	0,2	2,0	5,4	0,7	11,6
Abr	11,9	0,2	1,8	5,0	0,6	11,3
May	11,8	0,2	1,4	4,8	0,7	11,1
Jun	11,3	0,2	1,6	4,7	0,6	10,7



1.4 Tipo de Cambio

El proceso de depreciación de la moneda americana fortalecerá el guaraní en el corto plazo, al igual que a las otras monedas del mundo; adicionalmente el fortalecimiento del real brasileño incidirá directamente en el debilitamiento del dólar en el mercado local. A futuro, las expectativas de mayores ingresos de divisas vía el sector público deja abierta las dudas con relación a si ese exceso de dólares será liquidado en el mercado, o si pasará a incrementar las reservas internacionales del BCP.



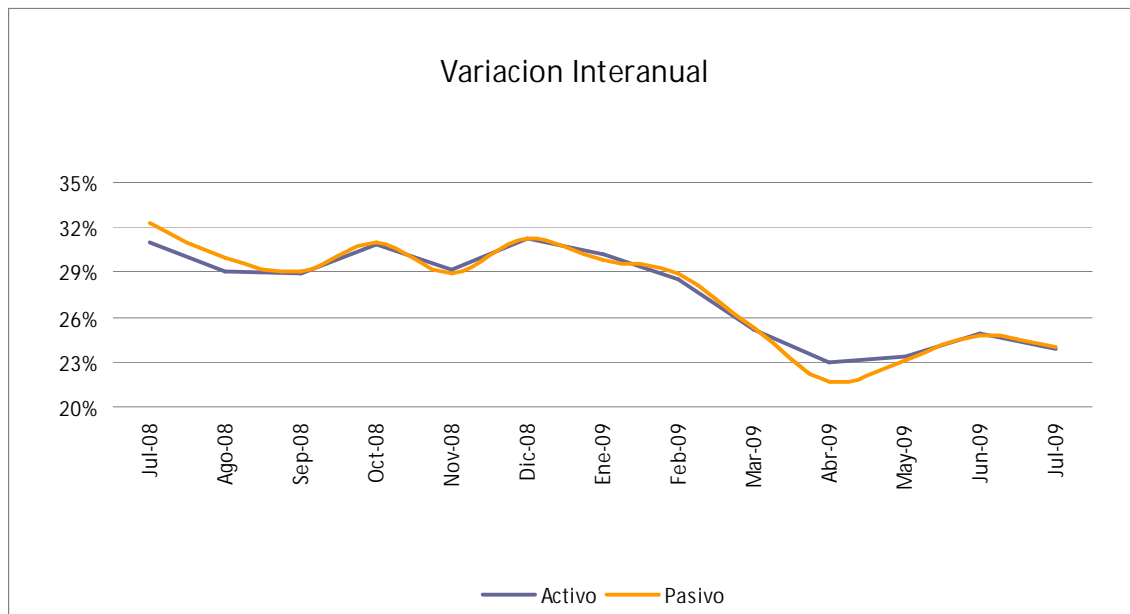
2. SISTEMA FINANCIERO NACIONAL

A continuación presentamos el análisis de las variables del sistema financiero con los datos correspondientes al mes de Julio del 2009.

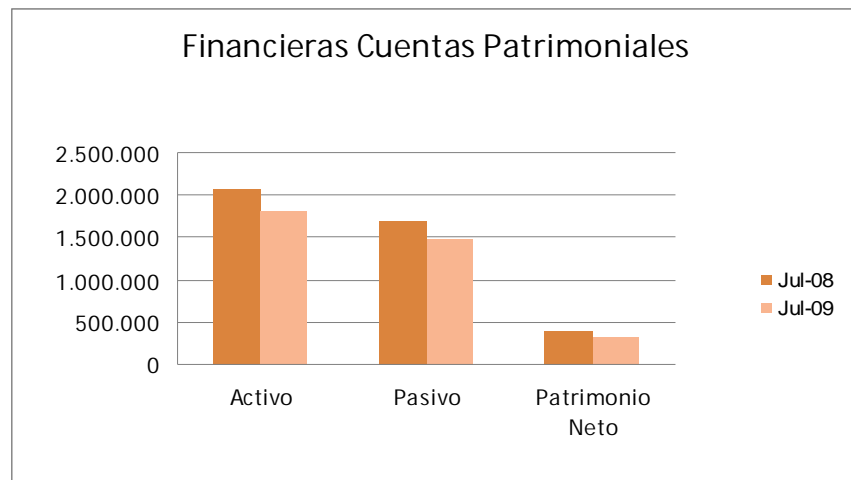
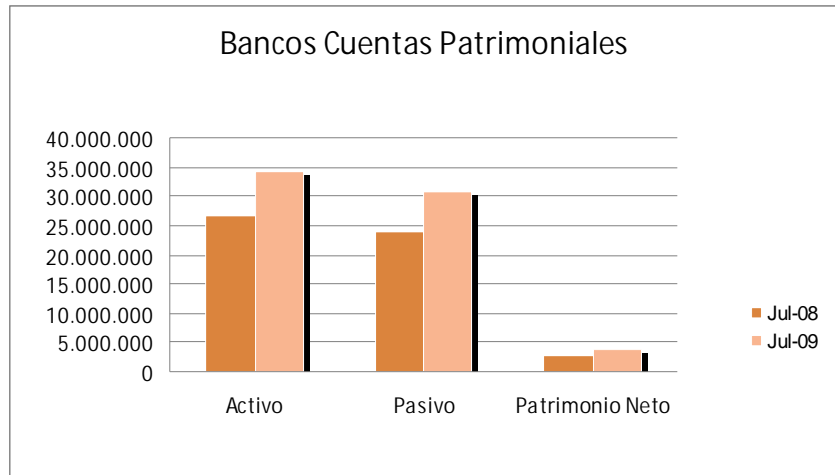
Los datos son tomados de los últimos informes publicados y elaborados por la Superintendencia de Bancos del Banco Central del Paraguay.

2.1 Aspectos Generales

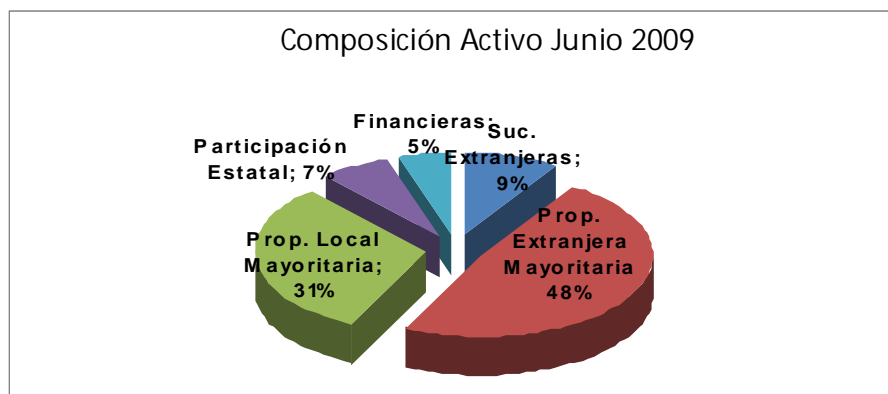
Los datos a Julio, del sistema financiero general, muestran un incremento promedio en los últimos 12 meses de 28%, en el activo y el pasivo. Sin embargo, a partir del presente año se ha observado una desaceleración en esta tasa de crecimiento, llegando al mes de Julio con crecimiento de 24%.



En lo que respecta a la participación por sector, el 95% del activo y el 95% del pasivo se concentran en los bancos.



En lo que respecta a la participación de las entidades clasificadas por el origen del Capital, se puede observar que el mayor volumen de negocio se concentra en las entidades bancarias de propiedad extranjera mayoritaria (48%), le siguen las de propiedad local mayoritaria, (31%), las sucursales directas extranjeras (9%), Banco Nacional de Fomento (7%) y las Financieras (5%).



Como otro indicador de la evolución del tamaño del sector, se podría considerar la demanda de empleos. En el Sector Bancos se observó en el mes de Julio un aumento de 44 funcionarios, en tanto que en el sector de las empresas financieras el aumento fue de 109 funcionarios, de esta forma totalizan en 5.245 la cantidad de personas empleadas por los bancos y 1.959 por las financieras.

A efectos comparativos se menciona que el Banco Nacional de Fomento registra 1.001 funcionarios en su registro de empleados.

2.2 Activo

El activo total del sistema financiero continúa incrementándose según los datos de Julio. Con relación al mes anterior, el aumento en el sector bancos fue de 1,4% y en las financieras de 2,4%.

Rubro	BANCOS			FINANCIERAS		
	Jul-08	Dic-08	Jul-09	Jul-08	Dic-08	Jul-09
Caja- Bancos	7,67%	8,03%	10,66%	7,3%	11,4%	14,1%
Encaje	12,60%	11,05%	11,18%	5,7%	5,3%	4,9%
Inversiones	22,19%	13,02%	10,84%	4,0%	1,2%	1,0%
Prod. Financieros Vigentes	0,65%	0,94%	0,81%	1,8%	2,2%	2,2%
Prod. Financieros Vencidos	0,02%	0,02%	0,03%	0,2%	0,2%	0,3%
Bienes Realizables y Adjudicados en Pago	0,19%	0,06%	0,09%	0,3%	0,4%	0,6%
Bienes de Uso	1,28%	1,32%	1,24%	2,9%	2,8%	2,7%
Otros Activos	0,88%	1,66%	0,85%	3,1%	1,9%	2,3%
Prestamos Netos	49,27%	55,91%	53,58%	74,4%	84,5%	71,3%

Es interesante observar las diferencias en las posiciones de bancos y financieras. Las empresas financieras han superado a los bancos en su preferencia relativa por liquidez, ya que a Julio de 2009 la cuenta Caja-Bancos representa el 14% de los activos, en tanto que para los bancos llega alrededor del 11%. Esto es congruente con la elevada liquidez del sistema.

La posición de inversión de los bancos también ha venido ajustándose, de un 22% del total de activos en Julio de 2008 a solo 11% en Julio de 2009. Esta cuenta no es relevante para las financieras, por lo que su posición líquida relativa es mayor.

Por su parte, los Préstamos netos alcanzan más del 50% del activo para bancos, sin embargo explican el 71% del activo de las financieras.

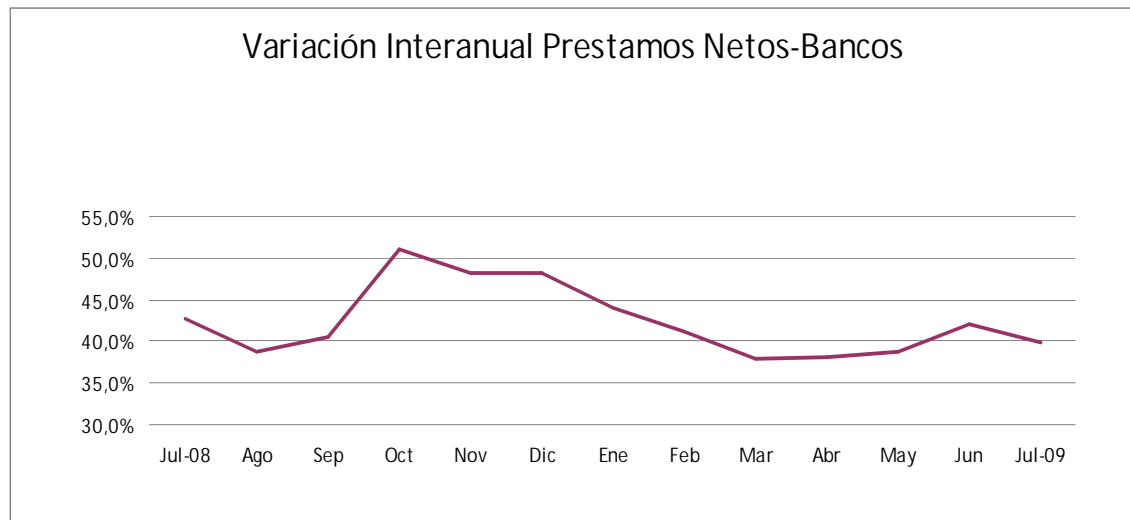
2.3 Cartera Activa

Préstamos Netos

1 Bancos

El saldo de los préstamos netos otorgados por los bancos a Julio, sigue mostrando un importante incremento en el periodo de 12 meses, 39.9%, aunque la variación mensual de Julio con respecto al mes anterior fue solo de 1.7%.

Tipo de Préstamo	Jul-08	Dic-08	Jul-09	Var. Mensual	Var. Interanual	Var. Acumulada
Sector Financiero	1.632.257	2.260.395	3.195.226	350,9% ¹	95,8%	41,4%
Sector No Financiero	11.699.743	14.540.079	15.334.085	1,5%	31,1%	5,5%
Créditos y Colocaciones Vencidos	44.363	78.974	148.199	4,2%	234,1%	87,7%
Deudores. C/ Arreglo y Créditos Morosos	89.574	88.108	140.477	9,4%	56,8%	59,4%
Previsiones	-310.524	-347.983	-414.077	1,4%	33,3%	19,0%
Total	13.155.414	16.619.574	18.403.910	1,7%	39,9%	10,7%



En la composición de la cartera por sectores económicos, el mayor crecimiento acumulado se registra en las exportaciones (aunque es el de valor nominal más pequeño), seguido por el sector financiero y del consumo.

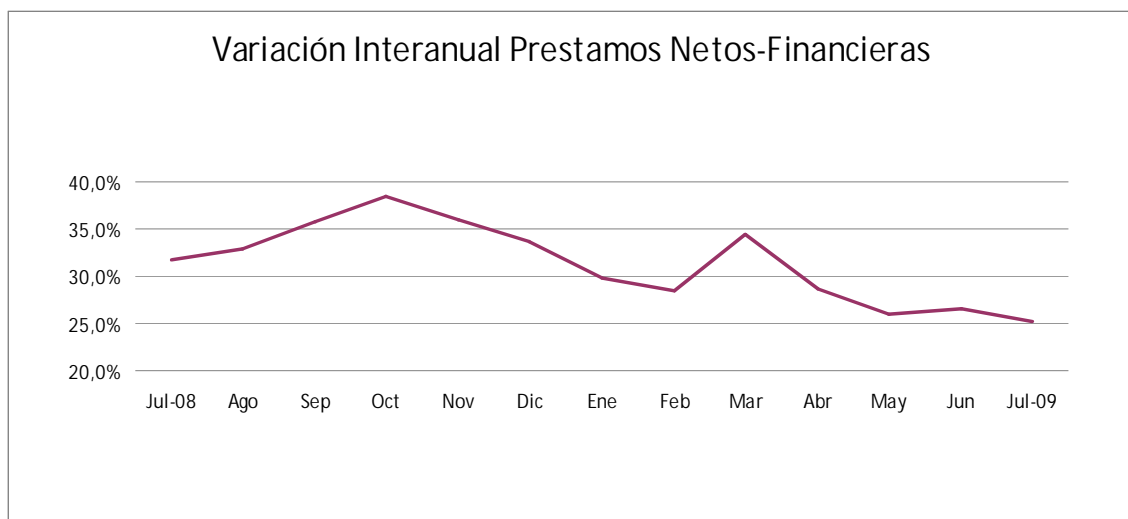
¹ Dado por la el incremento de los Préstamos Interbancarios de Julio/09 de Gs. 45.000 Millones contra Junio/09 de Gs. 10.000 Millones.

Cuadro: Composición de la Cartera por Sectores Económicos

Sector Económico	Saldo Jul-09	Var. Mensual	Var. Acumulada
Agricultura	4.970.652	2,39%	3,74%
Ganadería	1.879.105	2,43%	12,78%
Industria	1.954.854	-1,00%	-3,94%
Comercio por Mayor	2.179.657	-3,25%	-7,05%
Comercio por Menor	1.314.280	-20,01%	15,25%
Servicios	2.278.782	10,45%	16,66%
Consumo	2.059.305	0,80%	20,44%
Exportación	25.532	-23,70%	152,29%
Sector Financiero	4.093.556	5,65%	67,56%
Total	20.755.724	0,9%	14,7%

2 Financieras

En las empresas financieras los préstamos netos tuvieron una variación positiva en el mes de Julio con respecto al mes anterior de 2,5%. La variación interanual fue de 25,2%, excluyendo a Familiar e Itapúa de los datos del 2008.



Cuadro: Composición Préstamos Netos – Financieras (Millones de Gs.)

Tipo de Préstamo	Jul-08	Dic-08	Jul-09	Var. Mensual	Var. Interanual	Var. Acumulada
Sector Financiero	4.799	6.063	25.747	-1,08%	436,5%	324,64%
Sector No Financiero	1.029.077	1.163.069	1.266.491	2,94%	23,1%	8,89%
Créditos y Colocaciones Vencidos	19.126	24.740	42.061	-9,47%	119,9%	70,01%
Deudores. C/ Arreglo y Créditos Morosos	32.721	26.993	43.407	11,54%	32,7%	60,81%
Previsiones	-48.501	-50.280	-79.561	5,75%	64,0%	58,24%
Total	1.037.223	1.170.585	1.298.146	2,50%	25,2%	10,90%

Los datos de la tabla NO incluyen a Familiar e Itapúa en los datos

En el caso de la composición de cartera por sectores económicos en las empresas financieras, los que presentaron un mayor incremento en la participación, con respecto al mes anterior, han sido el Consumo, Servicios y Comercio por menor.

Cuadro: Cartera Financieras por Sectores Económicos
(sin excluir Familiar e Itapúa)

Cuadro: Composición de la Cartera por Sectores Económicos – Financieras en Millones de Gs.

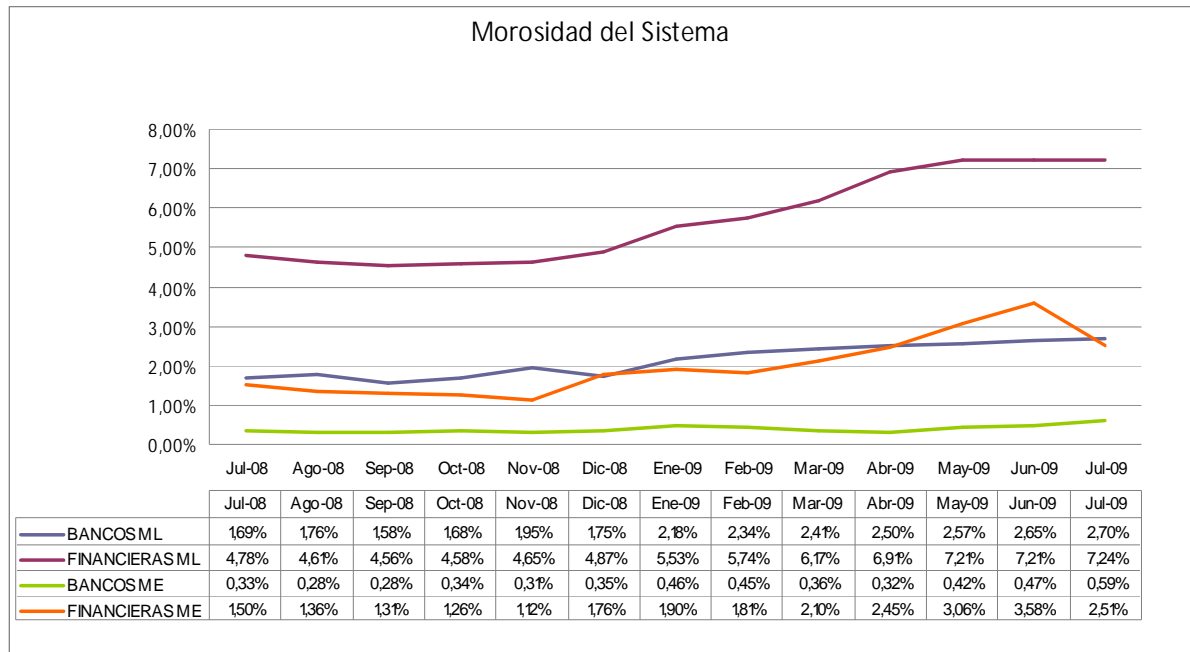
Sector Económico	Saldo Jul-09	Var. Mensual	Var. Acum	Var. Interanual
Agricultura	176.106	7,2%	-2,8%	-31,1%
Ganadería	84.600	2,4%	30,9%	39,2%
Industria	40.610	-4,4%	-8,3%	-17,3%
Comercio por Mayor	102.026	-8,8%	-11,5%	-22,0%
Comercio por Menor	393.838	3,5%	-29,1%	-14,0%
Servicios	145.862	4,1%	13,8%	11,3%
Consumo	488.325	4,6%	-22,0%	-14,6%
Exportación	6			-85,8%
Sector Financiero	149.787	-15,6%	14,1%	105,8%
Total	1.581.160	0,9%	-14,4%	-8,6%

2.4 Morosidad

En el mes de Julio las tasas en las empresas financieras mantienen la tendencia estable en el entorno del 7% para los préstamos en moneda nacional, y una reducción de 1% en la morosidad en moneda extranjera, con relación al mes anterior.

En los bancos la morosidad promedio total en lo que va del año es del 1,7%, mientras que para las empresas financieras del 5,9%; y en los últimos 12 meses

para los bancos se sitúa en 1,4% y 5,1% para las financieras.

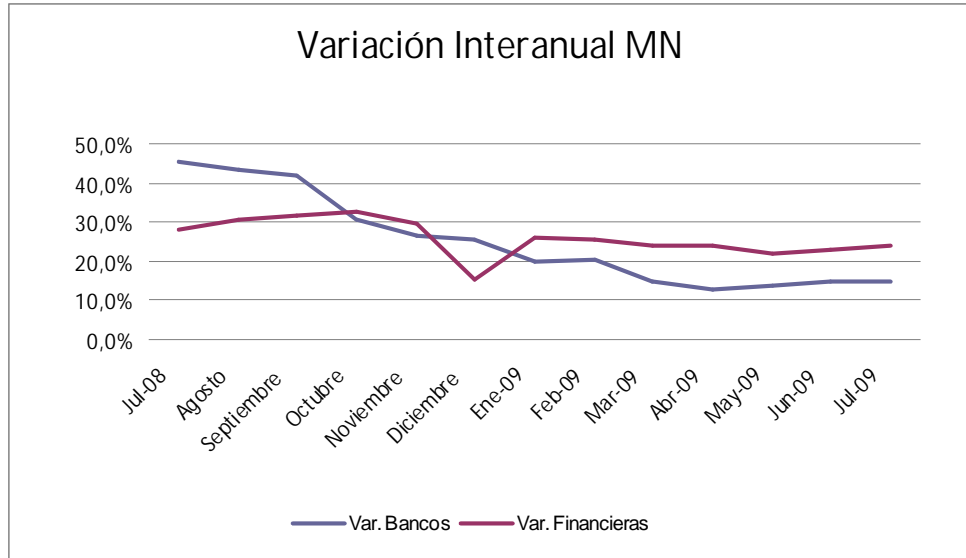


2.5 Depósitos

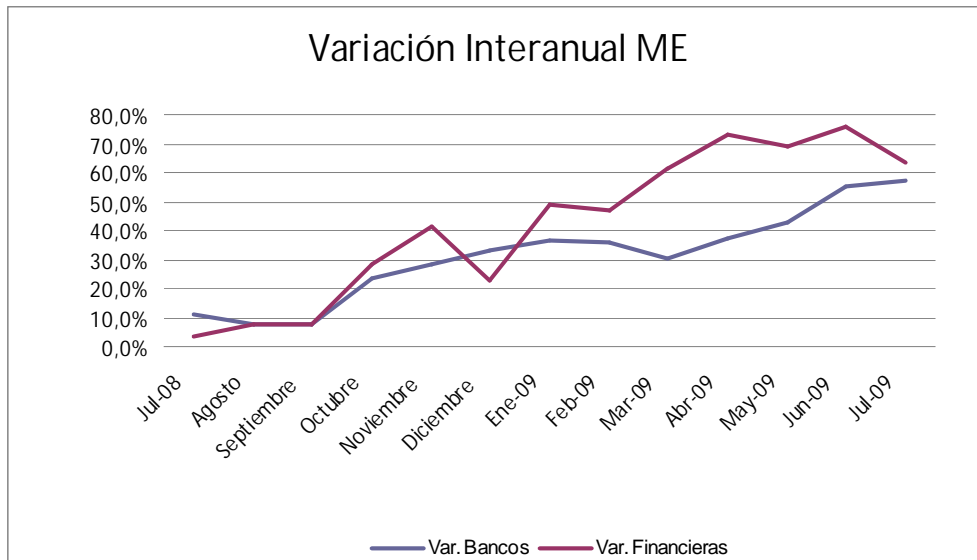
Los depósitos en general, (bancos y financieras) crecieron en 1,0% el mes de Julio con respecto al mes de Junio. En los bancos la variación registrada fue 1,0%, mientras que las financieras reflejan un aumento de 2,6%.² El análisis de variaciones mensuales, individual por sector y por tipo de depósito, muestra que en los bancos los depósitos en moneda local aumentaron en 0,5% y los depósitos en dólares, cuando expresados en Gs., denotan un aumento de 1,5%.

Las empresas financieras muestran un aumento de los depósitos en moneda local de 3,5% y los depósitos en dólares, expresados en Gs., disminuyeron en 0,5%, comparado con el mes anterior.

² Recordamos que Itapúa y Familiar pasan a ser Banco en 2009.

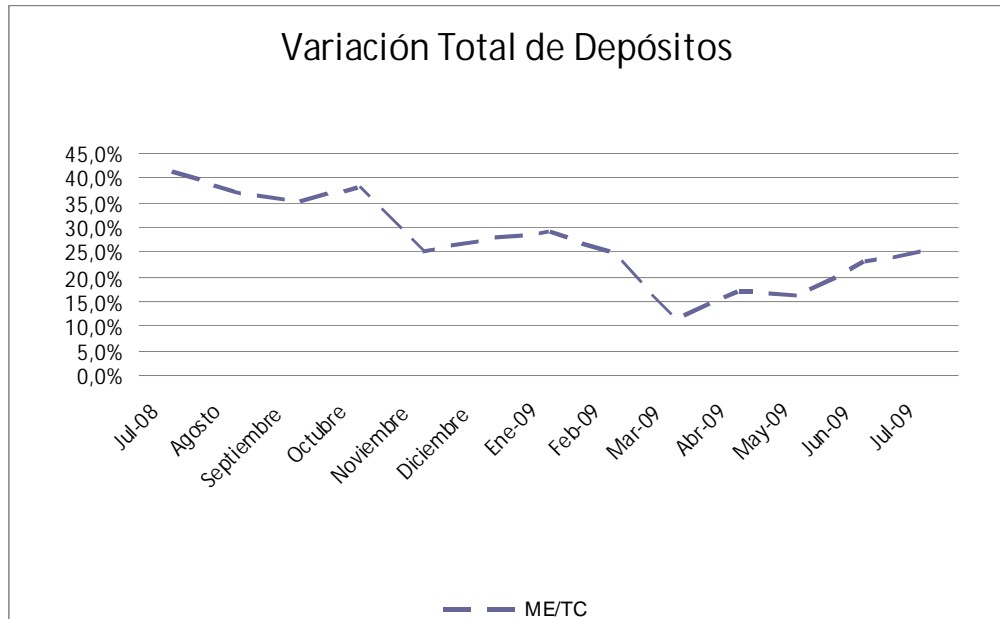


Obs. Los datos de las financieras excluyen a Familiar e Itapua en el 2008.

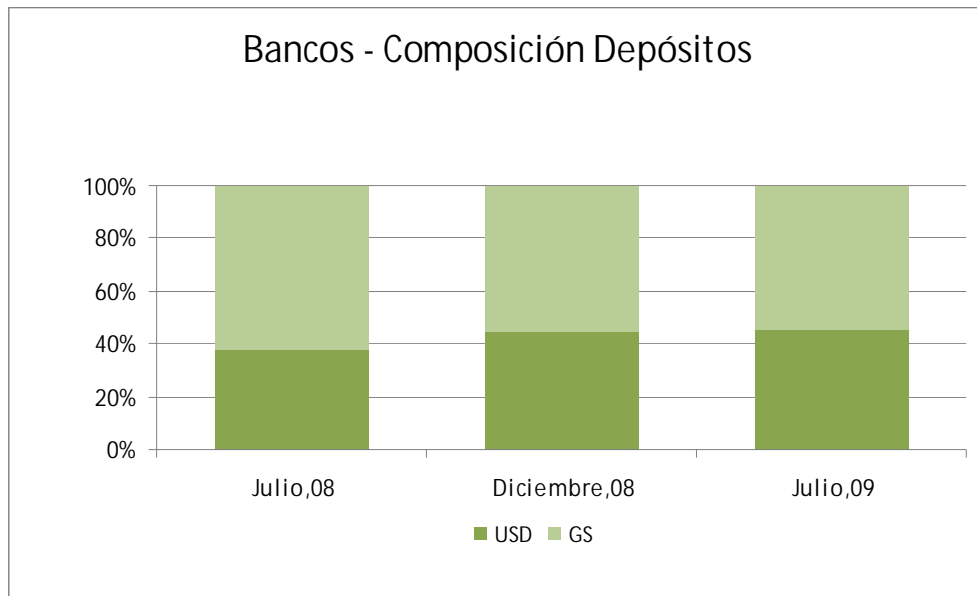


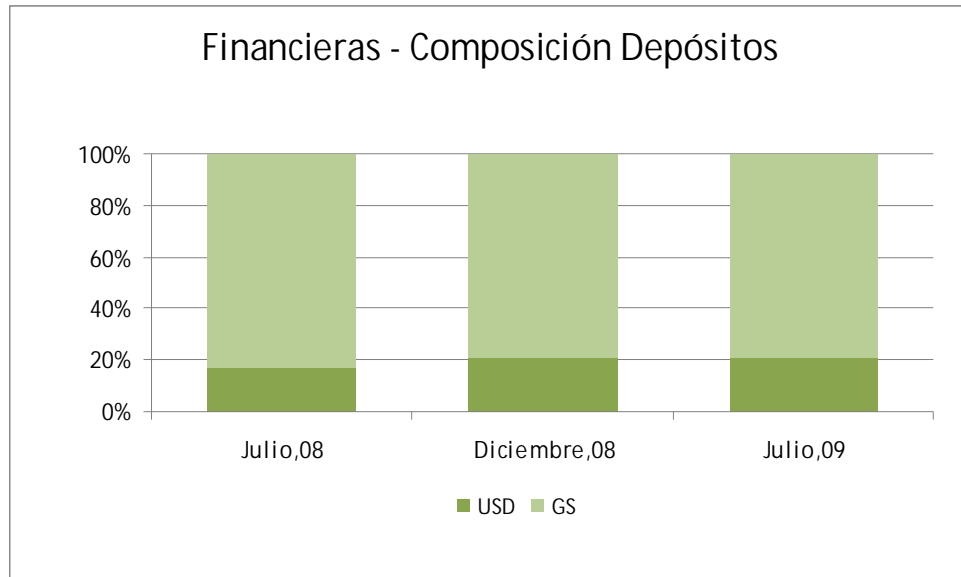
Obs. Los datos de las financieras excluyen a Familiar e Itapua el el 2008.

El aumento de los depósitos en dólares mencionados obedece principalmente al mayor volumen de divisas ingresadas al sistema financiero, ya que el efecto cambiario no ha sido positivo en este periodo. En el Gráfico siguiente (ME/TC) se presenta la evolución de los depósitos en Moneda Extranjera denominados en dólares, el que muestra un paulatino retorno a los incrementos observados el año pasado. Una vez más, esto es consistente con el proceso de fortalecimiento del guaraní observado en el mercado cambiario.



En cuanto a la composición por monedas, en los bancos la relación está en 54% (depósitos guaraníes) y 46% (depósitos en dólares) y en financieras 78% y 22% respectivamente.





La composición por plazos para los bancos es 70% (a la vista) y 30% (a plazo), mientras que para las financieras es 23% (a la vista) y 77% (a plazo), las que se mantienen estables.

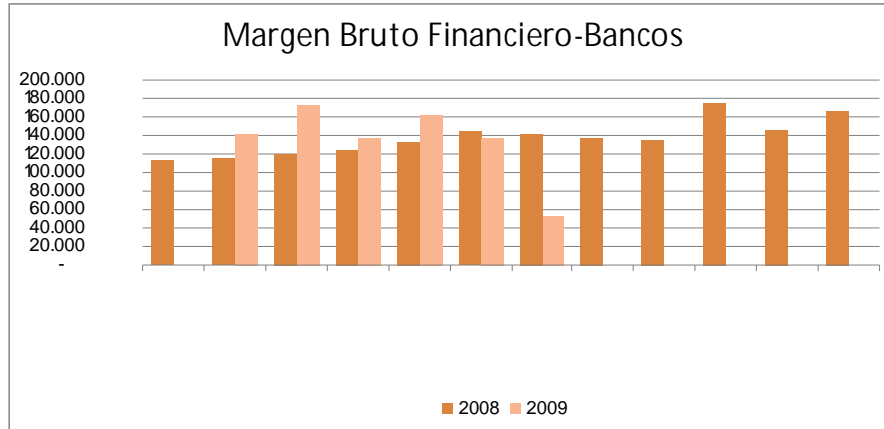
Tipo de Depósito	BANCOS		FINANCIERAS	
	Jul-09	Promedio de Jul,08 a Jul,09	Jul-09	Promedio de Jul,08 a Jul,09
Depósitos a la Vista	69,02%	70,36%	22,59%	23,01%
Depósitos a Plazo	30,98%	29,64%	77,41%	76,99%
Moneda Local	54,29%	56,87%	78,50%	79,69%
Moneda Extranjera	45,71%	43,13%	21,50%	20,31%

2.6 Resultados

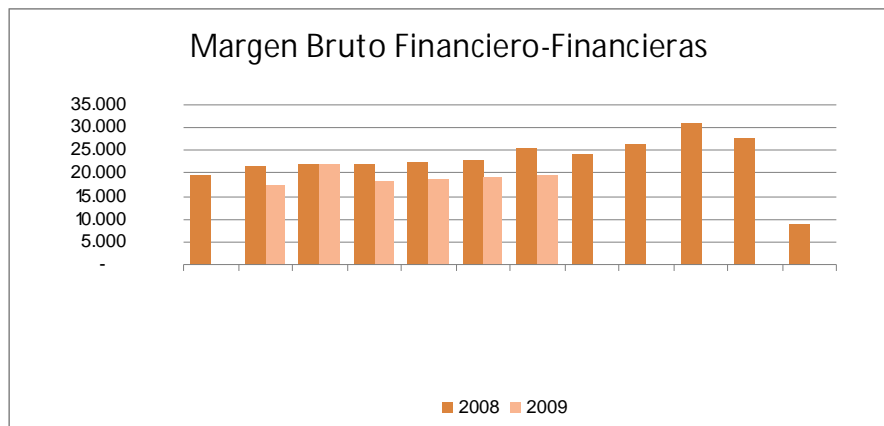
El resultado acumulado obtenido por el sector bancario al mes de Julio del 2009 fue de Gs.536.136 Millones, 2% más que a Julio del 2008.

En el sector de las financieras el resultado fue de Gs.39.236 Millones, 38% menos respecto al mismo mes del año anterior. Al excluir a Familiar e Itapúa se observa una disminución de 6,50%.

En los siguientes gráficos se observa la comparación del Margen Bruto Financiero mensual del mes de Julio del 2009 y del año anterior.

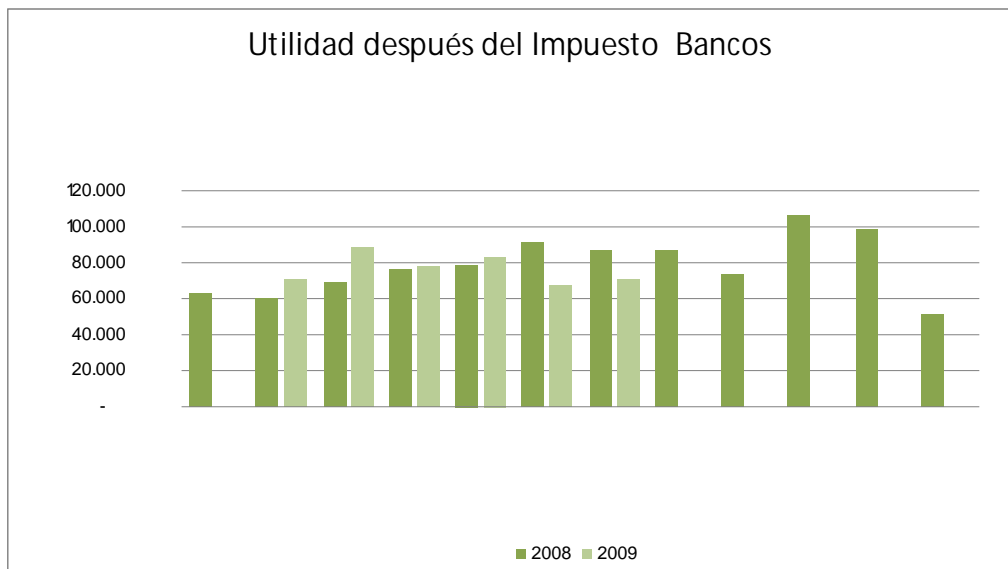


En millones de guaraníes

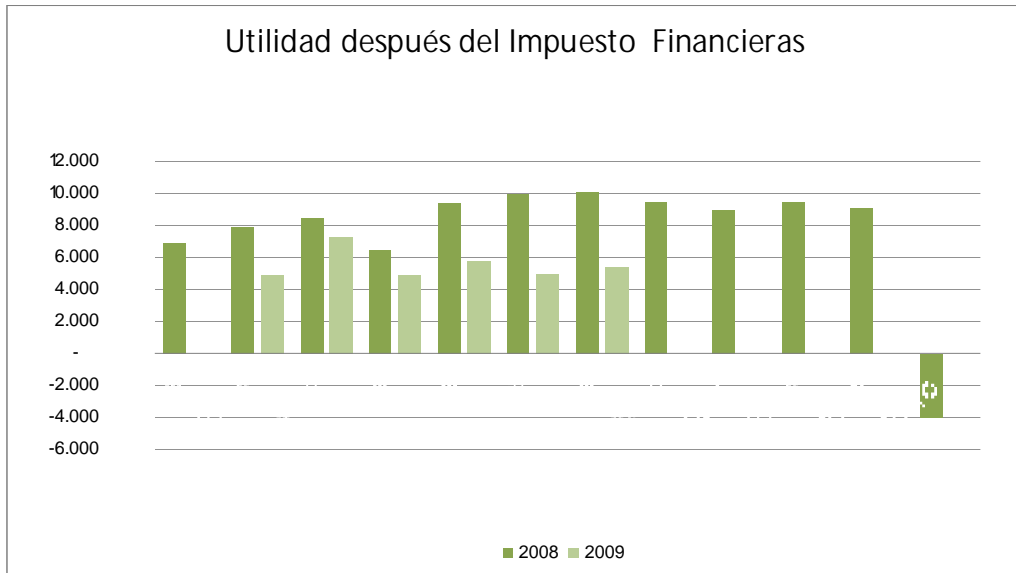


En millones de guaraníes

En los gráficos siguientes se observa la comparación de la Utilidad después del Impuesto correspondiente al mes de Julio 2009 y del año anterior.



En millones de guaraníes



En millones de guaraníes

3 ANEXOS

3.1 Resultados Y Ratios

Resultados y Ratios (en millones de guaraníes) Acumulado						
	BANCOS			FINANCIERAS		
	Jul.08	Jul.09	Var	Jul.08	Jul.09	Var
Ingresos Financieros	4.986.744	5.872.405	17,76%	284.924	381.213	33,79%
Egresos Financieros	4.093.091	4.925.978	20,35%	181.139	247.718	36,76%
Margen Bruto Financiero	893.653	946.427	5,91%	103.785	133.496	28,63%
Ingresos por Servicios	253.045	311.504	23,10%	25.757	31.079	20,66%
Egresos por Servicios	49.948	65.046	30,23%	4.722	5.935	25,68%
Comisiones por Servicios	203.097	246.459	21,35%	30.480	25.144	-17,50%
Otros Ingresos Operativos	1.172.123	1.488.371	26,98%	102.106	118.266	15,83%
Otros Egresos Operativos	1.040.141	1.257.118	20,86%	76.336	81.933	7,33%
Margen Operativo	1.228.733	1.424.139	15,90%	150.591	194.972	29,47%
Gastos en Personal	275.493	337.655	22,56%	47.184	60.915	29,10%
Gastos en Propiedad	42.838	48.473	13,15%	4.607	5.175	12,34%
Otros Gastos Administrativos	254.742	345.746	35,72%	36.608	48.844	33,43%
Total Gastos Administrativos	573.073	731.874	27,71%	88.399	114.934	30,02%
Resultados Antes Previsión	655.659	692.265	5,58%	62.192	80.038	28,70%
Ingresos Extraordinarios Netos	20.898	-8.066	-138,60%	2.891	3.834	32,59%
(Previsión del Ejercicio)	-96.462	-93.597	-2,97%	-21.638	-42.905	98,29%
Utilidad Antes de Impuesto	580.095	590.602	1,81%	43.445	40.967	-5,70%
Impuesto a la Renta	54.386	54.466	0,15%	1.480	1.731	17,01%
Utilidad Después de Impuesto	525.710	536.136	1,98%	41.965	39.236	-6,50%

Obs. Los Datos anteriores excluyen a Familiar e Itapúa en el 2008.

3.2 Principales Variables del Sistema Financiero

	Jul-08	Dic-08	Jul-09	Var. Acumulada	Var. Inter-anual
ACTIVO					
Bancos	26.698.612	29.724.564	34.347.047	15,55%	28,65%
Financieras	2.081.995	2.134.612	1.819.690	-14,75%	-12,60%
Total Sistema	28.780.607	31.859.176	36.166.737	13,52%	25,66%
CAJA - BANCOS					
Bancos	2.047.655	2.387.153	3.661.047	53,36%	78,79%
Financieras	152.697	242.873	256.049	5,43%	67,68%
Total Sistema	2.200.352	2.630.027	3.917.097	48,94%	78,02%
ENCAJE					
Bancos	3.362.821	3.286.011	3.841.504	16,90%	14,23%
Financieras	117.949	112.154	89.853	-19,88%	-23,82%
Total Sistema	3.480.770	3.398.164	3.931.357	15,69%	12,95%
OTROS					
Bancos	893.997	1.444.021	3.278.129	127,01%	266,68%
Financieras	4.779	8.950	9.884	10,44%	106,83%
Total Sistema	898.776	1.452.970	3.288.013	126,30%	265,83%
INVERSIONES					
Bancos	5.924.522	3.869.172	3.723.613	-3,76%	-37,15%
Financieras	83.493	25.487	17.473	-31,45%	-79,07%
Total Sistema	6.008.015	3.894.659	3.741.086	-3,94%	-37,73%
PRODUCTOS FINANCIEROS VIGENTES					
Bancos	173.009	278.486	277.664	-0,30%	60,49%
Financieras	38.031	47.340	39.191	-17,21%	3,05%
Total Sistema	211.041	325.826	316.855	-2,75%	50,14%
PRODUCTOS FINANCIEROS VENCIDOS					
Bancos	5.154	5.911	10.575	78,91%	105,17%
Financieras	4.105	3.781	5.538	46,44%	34,89%
Total Sistema	9.260	9.692	16.113	66,25%	74,01%
BIENES REALIZABLES Y ADJUDICADOS EN PAGO					
Bancos	50.229	18.977	30.474	60,59%	-39,33%
Financieras	6.407	9.036	11.727	29,77%	83,02%
Total Sistema	56.637	28.013	42.201	50,65%	-25,49%
BIENES DE USO					
Bancos	342.023	393.807	424.334	7,75%	24,07%
Financieras	61.394	60.708	49.720	-18,10%	-19,01%
Total Sistema	403.417	454.515	474.055	4,30%	17,51%
OPERACIONES A LIQUIDAR					
Bancos	507.863	929.012	404.214	-56,49%	-20,41%

Financieras	0	2.000	0	0,00%	#¡DIV/0!
Total Sistema	507.863	931.012	404.214	-56,58%	-20,41%
OTROS ACTIVOS NETOS					
Bancos	235.925	492.440	291.582	-40,79%	23,59%
Financieras	64.478	39.731	42.109	5,98%	-34,69%
Total Sistema	300.403	532.171	333.690	-37,30%	11,08%
PRESTAMOS					
SECTOR FINANCIERO					
Bancos	1.542.847	2.200.681	3.150.226	43,15%	104,18%
Financieras	13.112	24.243	25.747	6,20%	96,36%
Total Sistema	1.555.959	2.224.924	3.175.973	42,75%	104,12%
INTERBANCARIO					
Bancos	89.410	59.715	45.000	-24,64%	-49,67%
Financieras	0	0	0		0,00%
Total Sistema	89.410	59.715	45.000	-24,64%	-49,67%
SECTOR NO FINANCIERO					
Bancos	11.699.743	14.540.079	15.334.085	5,46%	31,06%
Financieras	1.526.264	1.772.518	1.266.491	-28,55%	-17,02%
Total Sistema	13.226.007	16.312.597	16.600.576	1,77%	25,51%
CREDITOS Y COLVDOS.					
Bancos	44.363	78.974	148.199	87,65%	234,06%
Financieras	30.049	30.021	42.061	40,11%	39,97%
Total Sistema	74.412	108.995	190.260	74,56%	155,68%
DEUD. C/ ARREGLO Y CREDITOS MOROSOS					
Bancos	89.574	88.108	140.477	59,44%	56,83%
Financieras	36.448	38.319	43.407	13,28%	19,10%
Total Sistema	126.022	126.428	183.884	45,45%	45,91%
PREVISIONES					
Bancos	-310.524	-347.983	-414.077	18,99%	33,35%
Financieras	-57.212	-61.425	-79.561	29,52%	39,06%
Total Sistema	-367.736	-409.408	-493.637	20,57%	34,24%
TOTAL PRESTAMOS NETOS					
Bancos	13.155.414	16.619.574	18.403.910	10,74%	39,90%
Financieras	1.548.661	1.803.676	1.298.146	-28,03%	-16,18%
Total Sistema	14.704.075	18.423.250	19.702.055	6,94%	33,99%
DEPOSITOS MONEDA LOCAL					
Bancos	13.037.979	12.631.071	14.995.124	18,72%	15,01%
Financieras	1.268.876	1.236.723	1.070.057	-13,48%	-15,67%
Total Sistema	14.306.855	13.867.794	16.065.181	15,85%	12,29%
DEPOSITOS MONEDA EXTRANJERA					
Bancos	8.031.266	10.103.338	12.626.140	24,97%	57,21%

Financieras	256.055	333.730	281.844	-15,55%	10,07%
Total Sistema	8.287.321	10.437.068	12.907.984	23,67%	55,76%
CARTERA					
VIGENTE					
Bancos	12.012.700	14.899.532	15.705.322	5,41%	30,74%
Financieras	1.564.190	1.613.780	1.305.029	-19,13%	-16,57%
Total Sistema	13.576.890	16.513.312	17.010.351	3,01%	25,29%
VENCIDA					
Bancos	139.092	172.993	299.251	72,98%	115,15%
Financieras	70.602	73.840	91.006	23,25%	28,90%
Total Sistema	209.694	246.834	390.257	58,11%	86,11%
CARTERA TOTAL					
Bancos	12.151.791	15.072.525	16.004.573	6,18%	31,71%
Financieras	1.634.792	1.687.620	1.396.035	-17,28%	-14,60%
Total Sistema	13.786.583	16.760.146	17.400.608	3,82%	26,21%
MOROSIDAD TOTAL					
Bancos	1,14%	1,15%	1,87%	62,91%	63,35%
Financieras	4,32%	4,38%	6,52%	48,99%	50,94%
Total Sistema	1,52%	1,47%	2,24%	52,29%	47,45%
MOROSIDAD CARTERA MONEDA LOCAL					
Bancos	1,7%	1,7%	2,7%	54,33%	59,93%
Financieras	5,0%	4,9%	4,8%	-1,69%	-4,08%
Total Sistema		6,6%		-100,00%	55,9%
MOROSIDAD CARTERA DOLARES					
Bancos	0,33%	0,35%	0,59%	68,80%	74,83%
Financieras	1,63%	1,76%	1,50%	-14,78%	-7,94%
Total Sistema		2,1%		-100,00%	#¡DIV/0!
PREVISIONES S/ CARTERA VENCIDA					
Bancos	-223,25%	-201,15%	-138,37%	-31,21%	-38,02%
Financieras	-81,03%	-83,19%	-87,42%	5,09%	7,89%
Total Sistema	-175,37%	-165,86%	-126,49%	-23,74%	-27,87%
PREVISIONES S/ CARTERA TOTAL					
Bancos	-2,56%	-2,31%	-2,59%	12,06%	1,25%
Financieras	-3,50%	-3,64%	-5,70%	56,58%	62,85%
Total Sistema	-2,67%	-2,44%	-2,84%	16,14%	6,36%