



BOLETIN ECONOMICO FINANCIERO

Septiembre - 2009



Elaborado por NECKLINE Asesoría Económica y Financiera

Fuente de Datos:

1Boletines Estadísticos de la Superintendencia de Bancos – BCP

2Informes Económicos Banco Central del Paraguay

Índice

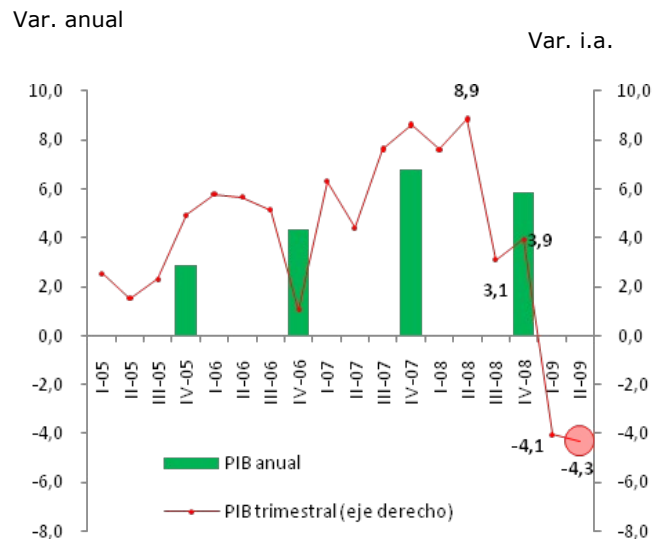
- 1. Principales Variables Macroeconómicas: Crecimiento Económico**
- 2. Sistema Financiero Nacional**
 - 2.1. Aspectos Generales**
 - 2.2. Activo**
 - 2.3. Cartera Activa**
 - 2.4. Morosidad**
 - 2.5. Depósitos**
 - 2.6. Resultados**
- 3. Anexos**
 - 3.1. Resultados y Ratios**
 - 3.2. Principales Variables del Sistema Financiero**

1. PRINCIPALES VARIABLES MACROECONOMICAS: CRECIMIENTO ECONÓMICO

Tal como se esperaba, el Banco Central del Paraguay informó que en el 2do. Trimestre de 2009 la economía nacional decreció en más del 4%, por segundo trimestre consecutivo. Las expectativas privadas anunciaban una estimación de caída cercana al 6%.

El comportamiento de la actividad económica en 2009 es el peor en décadas, producto de una combinación de precios bajos y efectos negativos de la sequía en la cantidad producida del sector agrícola, fundamentalmente; lo cual subraya la fragilidad de la estructura productiva paraguaya al ser altamente dependiente de factores exógenos.

GRAFICO I.1.: PIB trimestral real



Fuente: BCP

El sector agrícola decreció en más del 20% en el primer semestre de 2009 comparado con el mismo periodo del año pasado, en tanto que la industria, segundo sector más afectado por el desplome de la economía decreció en un promedio del 3,5%.

Si bien la industria en los últimos años ha ingresado en una etapa de letargo, no pudiendo sostener un nivel de crecimiento aceptable; la agricultura ha sido el motor de la economía nacional, impulsando adicionalmente a la industria, pero también al sector comercial y de servicios.

	2008				2009	
	I	II	III	IV	I	II
Agricultura	13.6	11.4	10.3	9.6	-23.4	-22.7
Ganadería, Forestal y Pesca	10.1	13.1	7.6	5.9	3.4	0.4
Minería e Industria	5.1	6.4	2.7	1.5	-1.7	-4.8
Electricidad y Agua	-0.6	1.3	1.8	3.4	5.9	5.0
Construcción	24.6	21.9	15.6	11.7	-2.5	-4.5
Comercio y Servicios	4.2	5.9	5.4	5.2	3.2	3.0

Fuente: BCP

En términos de la demanda agregada, todos los componentes han sido arrastrados por la caída de la agricultura, con excepción del consumo de Gobierno. La inversión privada no muestra señales de recuperación entre el primer y segundo trimestre de 2009, en tanto que el comercio exterior ha profundizado su caída entre abril y mayo del corriente año.

El consumo privado, por su parte, pareciera haberse estabilizado y da muestras de mayor confianza del consumidor en el futuro económico de corto plazo.

	2008				2009	
	I	II	III	IV	I	II
Consumo Privado	7.2	7.9	6.9	6.8	-3.6	-1.8
Consumo de Gobierno	4.8	3.2	2.8	3.2	3.4	5.9
FBK	17.9	22.4	22.0	17.0	-17.3	-17.1
Exportaciones	13.6	14.5	13.1	10.5	0.3	-10.5
Importaciones	16.5	18.7	19.0	15.9	-2.7	-10.8

Fuente: BCP

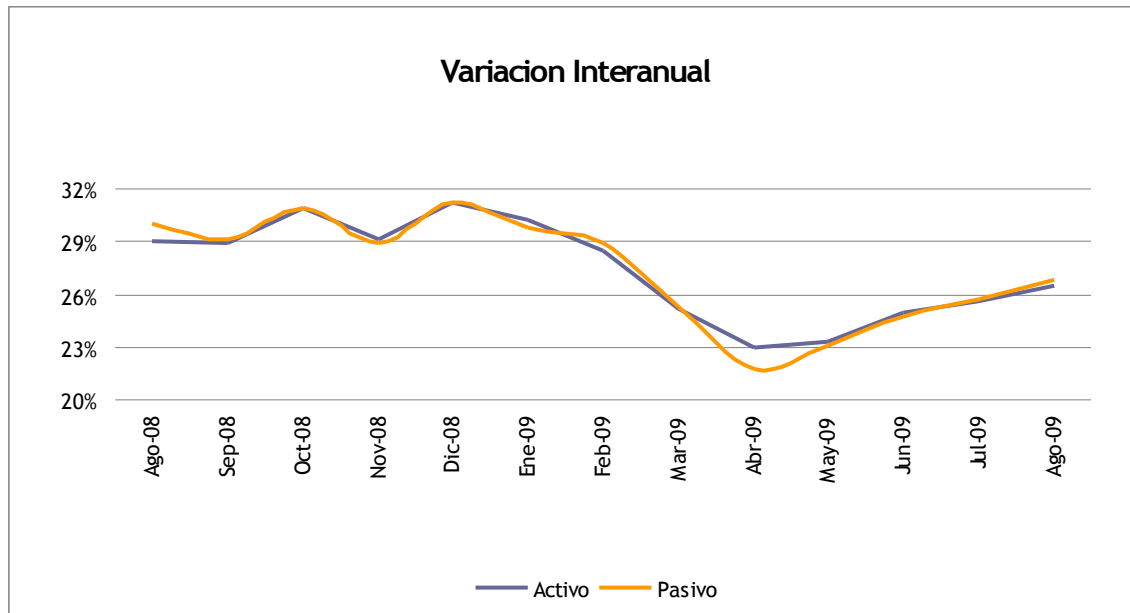
2. SISTEMA FINANCIERO NACIONAL

A continuación presentamos el análisis de las variables del sistema financiero con los datos correspondientes al mes de Agosto del 2009.

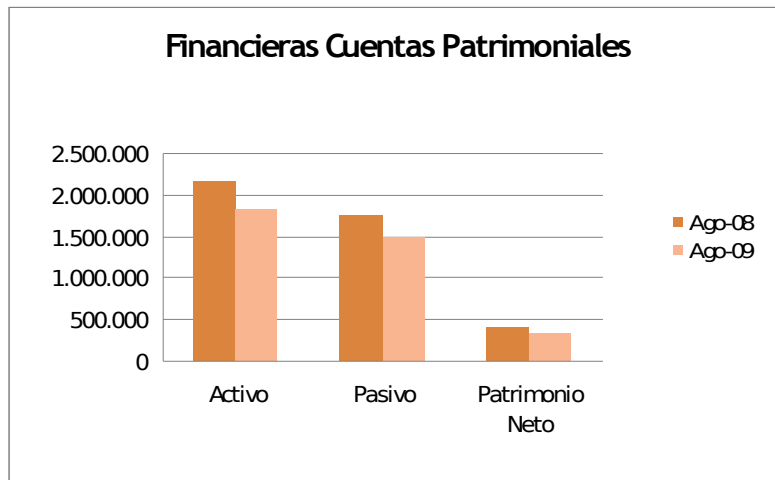
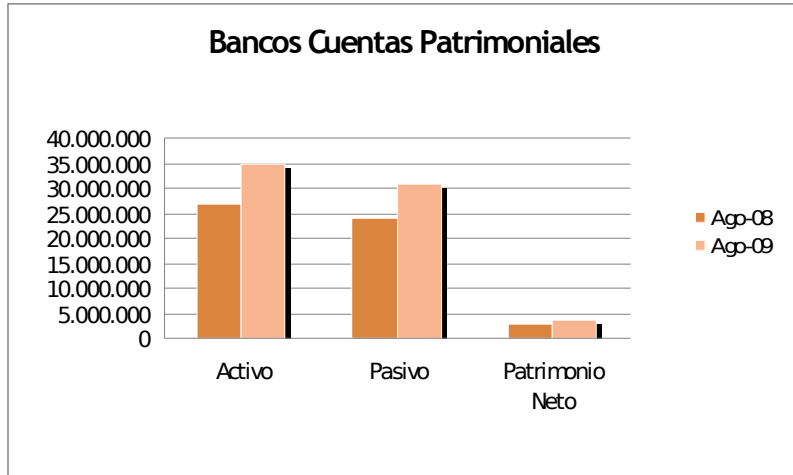
Los datos son tomados de los últimos informes publicados y elaborados por la Superintendencia de Bancos del Banco Central del Paraguay.

2.1 Aspectos Generales

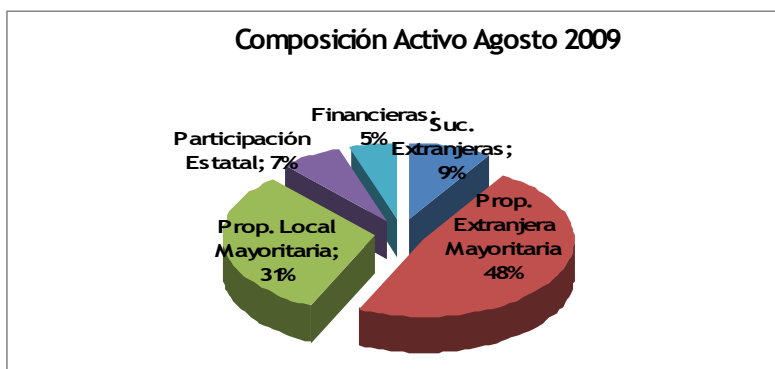
Los datos a Agosto, del sistema financiero general, muestran un incremento promedio en los últimos 12 meses de 27%, en el activo y el pasivo. Sin embargo, a partir del presente año se ha observado una desaceleración en esta tasa de crecimiento, llegando al mes de Agosto con crecimiento de 27%.



En lo que respecta a la participación por sector, el 95% del activo y el 95% del pasivo se concentran en los bancos.



En lo que respecta a la participación de las entidades clasificadas por el origen del Capital, se puede observar que el mayor volumen de negocio se concentra en las entidades bancarias de propiedad extranjera mayoritaria (48%), le siguen las de propiedad local mayoritaria, (31%), las sucursales directas extranjeras (9%), Banco Nacional de Fomento (7%) y las Financieras (5%).



Como otro indicador de la evolución del tamaño del sector, se podría considerar la demanda de empleos. En el Sector Bancos se observó en el mes de Agosto un aumento de 70 funcionarios, en tanto que en el sector de las empresas financieras el aumento fue de 64 funcionarios, de esta forma totalizan en 5.315 la cantidad de personas empleadas por los bancos y 2.023 por las financieras.

A efectos comparativos se menciona que el Banco Nacional de Fomento registra 1.000 funcionarios en su registro de empleados.

2.2 Activo

El activo total del sistema financiero continúa incrementándose según los datos de Agosto. Con relación al mes anterior, el aumento en el sector bancos fue de 1,0% y en las financieras de 0,8%.

Rubro	BANCOS			FINANCIERAS		
	Ago-08	Dic-08	Ago-09	Ago-08	Dic-08	Ago-09
Caja- Bancos	7,16%	8,03%	9,66%	8,06%	11,4%	12,2%
Encaje	12,97%	11,05%	11,18%	5,82%	5,3%	4,9%
Inversiones	21,44%	13,02%	11,88%	2,90%	1,2%	1,0%
Prod. Financieros Vigentes	0,72%	0,94%	0,85%	1,95%	2,2%	2,4%
Prod. Financieros Vencidos	0,02%	0,02%	0,03%	0,18%	0,2%	0,3%
Bienes Realizables y Adjudicados en Pago	0,19%	0,06%	0,08%	0,29%	0,4%	0,6%
Bienes de Uso	1,29%	1,32%	1,26%	3,02%	2,8%	2,7%
Otros Activos	0,78%	1,66%	0,84%	2,77%	1,9%	2,4%
Prestamos Netos	50,56%	55,91%	54,69%	74,86%	84,5%	73,0%

Es interesante observar las diferencias en las posiciones de bancos y financieras. Las empresas financieras han superado a los bancos en su preferencia relativa por liquidez, ya que a Agosto de 2009 la cuenta Caja-Bancos representa el 12% de los activos, en tanto que para los bancos llega alrededor del 10%. Esto es congruente con la elevada liquidez del sistema.

La posición de inversión de los bancos también ha venido ajustándose, de un 21% del total de activos en Agosto de 2008 a solo 11% en Julio de 2009. Esta cuenta no es relevante para las financieras, por lo que su posición líquida relativa es mayor.

Por su parte, los Préstamos netos alcanzan más del 50% del activo para bancos, sin embargo explican el 73% del activo de las financieras.

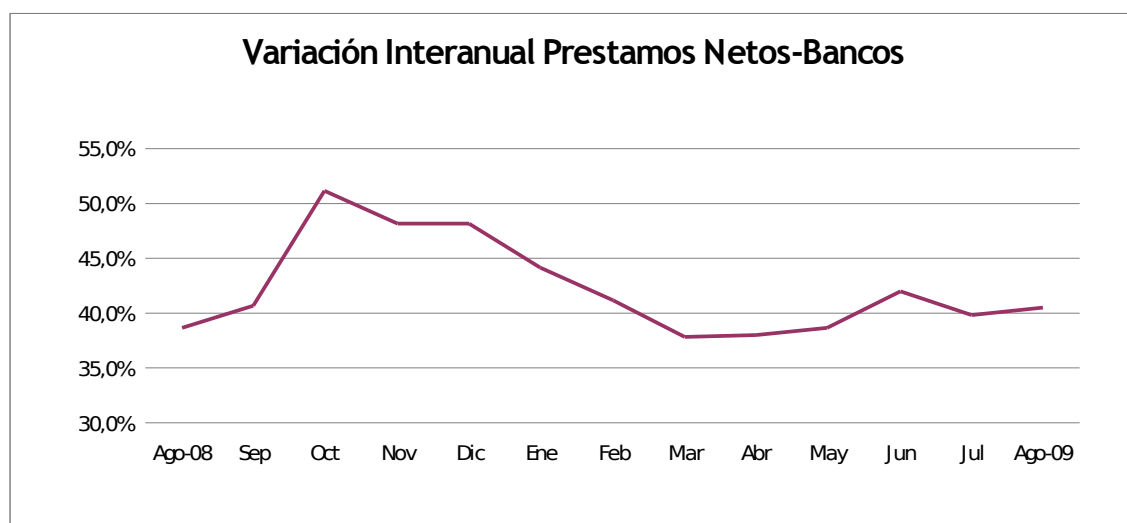
2.3 Cartera Activa

Préstamos Netos

1 Bancos

El saldo de los préstamos netos otorgados por los bancos a Agosto, sigue mostrando un importante incremento en el periodo de 12 meses, 40.5%, aunque la variación mensual de Agosto con respecto al mes anterior fue solo de 3.1%.

Tipo de Préstamo	Ago-08	Dic-08	Ago-09	Var. Mensual	Var. Interanual	Var. Acumulada
Sector Financiero	1.629.749	2.260.395	3.411.253	8,3%	109,3%	50,9%
Sector No Financiero	12.051.296	14.540.079	15.699.882	2,4%	30,3%	8,0%
Créditos y Colocaciones	49.685	78.974	146.778	-1,0%	195,4%	85,9%
Vencidos						
Deudores. C/ Arreglo y Créditos Morosos	91.667	88.108	148.141	5,5%	61,6%	68,1%
Previsiones	-312.170	-347.983	-428.370	3,5%	37,2%	23,1%
Total	13.510.226	16.619.574	18.977.684	3,1%	40,5%	14,2%



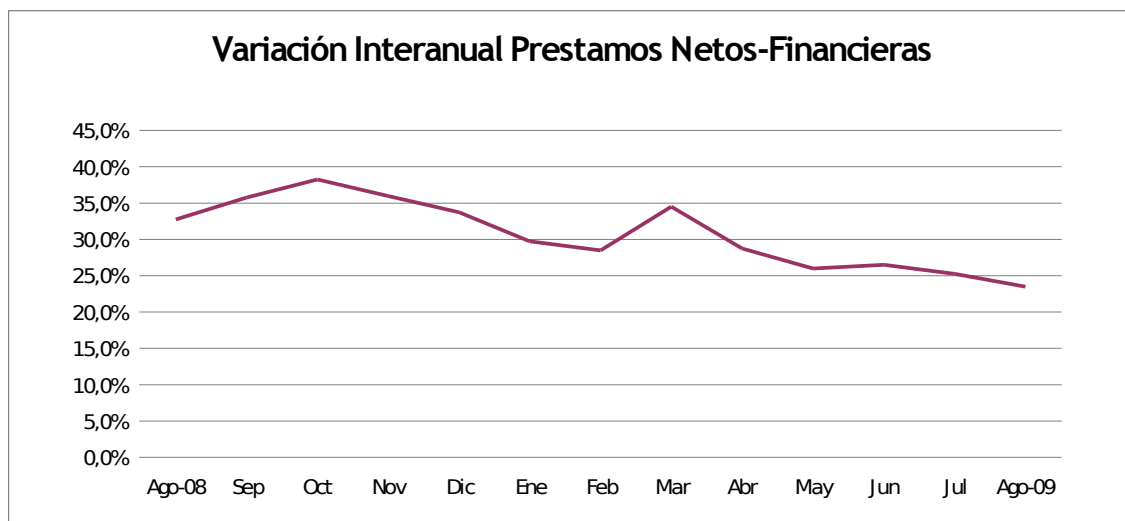
En la composición de la cartera por sectores económicos, el mayor crecimiento acumulado se registra en las exportaciones (aunque es el de valor nominal más pequeño), seguido por el sector financiero y del consumo.

Cuadro: Composición de la Cartera por Sectores Económicos - Financieras

Sector Económico	Saldo Agost-09	Var. Mensual	Var. Acumulada
Agricultura	5.284.249	6,3%	10,3%
Ganadería	1.950.776	3,8%	17,1%
Industria	1.924.845	-1,5%	-5,4%
Comercio por Mayor	2.298.120	5,4%	-2,0%
Comercio por Menor	1.433.630	9,1%	25,7%
Servicios	2.215.354	-2,8%	13,4%
Consumo	2.099.945	2,0%	22,8%
Exportación	22.440	-12,1%	121,7%
Sector Financiero	3.481.166	-15,0%	42,5%
Total	20.710.524	-0,2%	14,5%

2 Financieras

En las empresas financieras los préstamos netos tuvieron una variación positiva en el mes de Agosto con respecto al mes anterior de 3.1%. La variación interanual fue de 23.5%, excluyendo a Familiar e Itapúa de los datos del 2008.

**Cuadro: Composición Préstamos Netos – Financieras (Millones de Gs.)**

Tipo de Préstamo	Ago-08	Dic-08	Ago-09	Var. Mensual	Var. Interanual	Var. Acumulada
Sector Financiero	4.135	6.063	24.194	-6,03%	485,1%	299,03%
Sector No Financiero	1.077.750	1.163.069	1.313.309	3,70%	21,9%	12,92%
Créditos y Colocaciones Vencidos	19.141	24.740	38.084	-9,46%	99,0%	53,93%
Deudores. C/ Arreglo y Créditos Morosos	32.782	26.993	48.227	11,10%	47,1%	78,67%
Previsiones	-49.539	-50.280	-84.834	6,63%	71,2%	68,72%
Total	1.084.268	1.170.585	1.338.979	3,15%	23,5%	14,39%

Los datos de la tabla NO incluyen a Familiar e Itapúa en los datos

En el caso de la composición de cartera por sectores económicos en las empresas

financieras, los que presentaron un mayor incremento en la participación, con respecto al mes anterior, han sido el Consumo, Servicios y Comercio por menor.

Cuadro: Cartera Financieras por Sectores Económicos (sin excluir Familiar e Itapua)

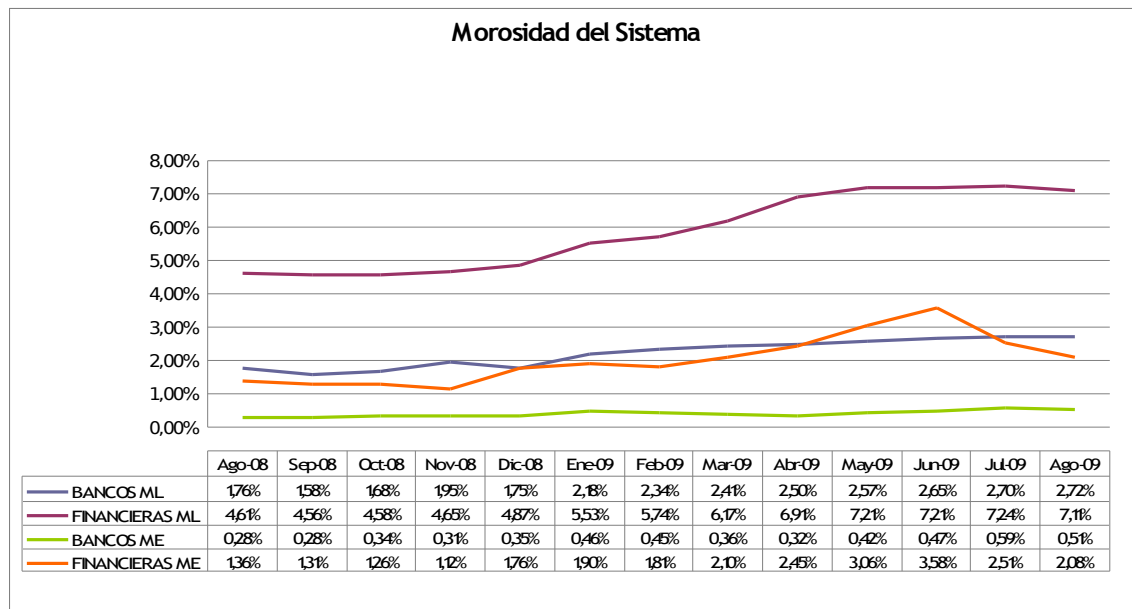
Cuadro: Composición de la Cartera por Sectores Económicos - Financieras

Sector Económico	Saldo Agost-09	Var. Mensual	Var. Acumulada	Var. Interanual
Agricultura	181.082	2,8%	-0,1%	-34,4%
Ganadería	88.585	4,7%	37,1%	36,6%
Industria	39.904	-1,7%	-9,9%	-18,0%
Comercio por Mayor	101.779	-0,2%	-11,8%	-24,4%
Comercio por Menor	410.271	4,2%	-26,1%	-15,3%
Servicios	135.129	-7,4%	5,4%	0,4%
Consumo	497.456	1,9%	-20,6%	-15,6%
Exportación	6	0,5%		-85,6%
Sector Financiero	138.264	-7,7%	5,3%	71,4%
Total	1.592.475	0,7%	-13,8%	-12,2%

2.4 Morosidad

En el mes de Agosto las tasas en las empresas financieras mantienen la tendencia estable en el entorno del 7% para los préstamos en moneda nacional, y una de 2.1% en la morosidad en moneda extranjera.

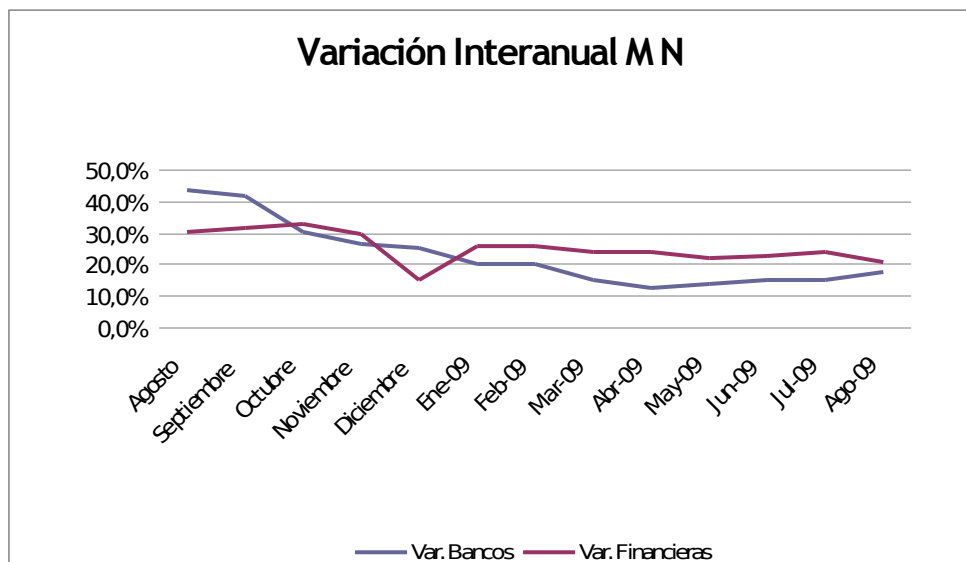
En los bancos la morosidad promedio total en lo que va del año es del 1,7%, mientras que para las empresas financieras del 6.1%; y en los últimos 12 meses para los bancos se sitúa en 1,4% y 5,2% para las financieras.



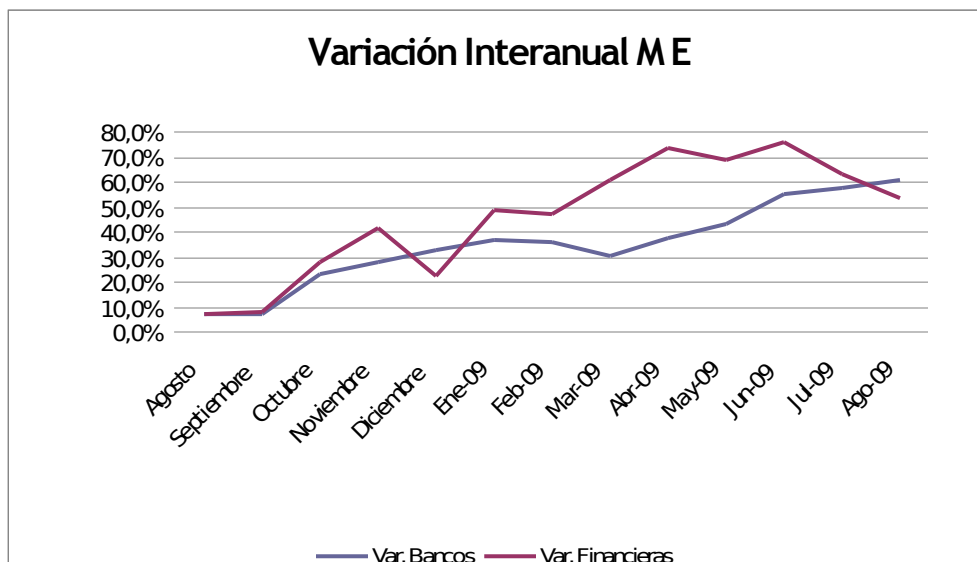
2.5 Depósitos

Los depósitos en general, (bancos y financieras) crecieron en 1,4% el mes de Agosto con respecto al mes de Julio. En los bancos la variación registrada fue 1,5%, mientras que las financieras reflejan un aumento de 0,3%.¹ El análisis de variaciones mensuales, individual por sector y por tipo de depósito, muestra que en los bancos los depósitos en moneda local aumentaron en 3,2% y los depósitos en dólares, cuando expresados en Gs., denotan una disminución de 0,6%.

Las empresas financieras muestran un aumento de los depósitos en moneda local de 1,2% y los depósitos en dólares, expresados en Gs., disminuyeron en 3,3%, comparado con el mes anterior.



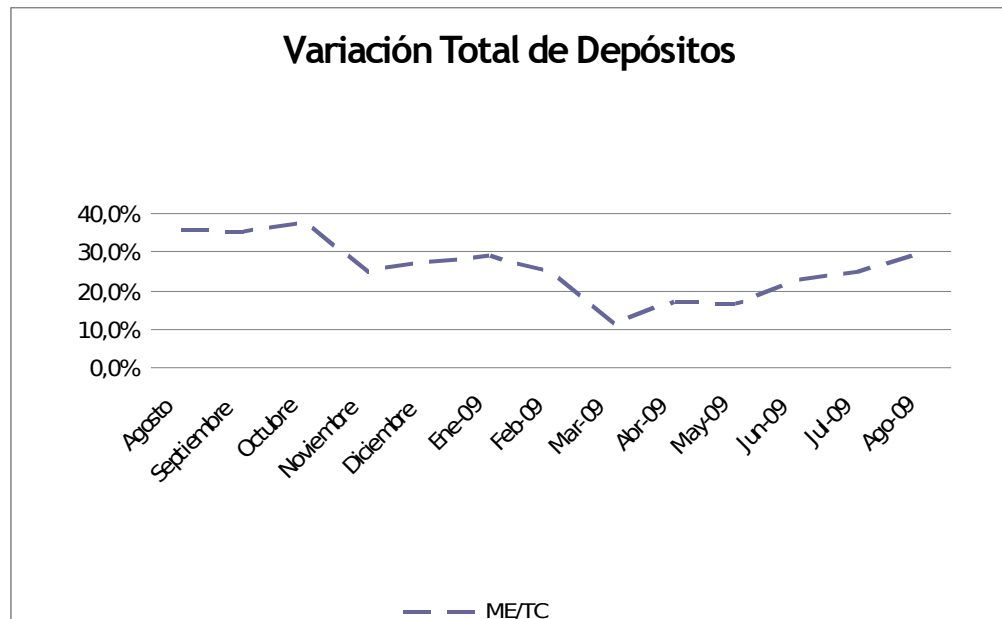
Obs. Los datos de las financieras excluyen a Familiar e Itapua en el 2008.



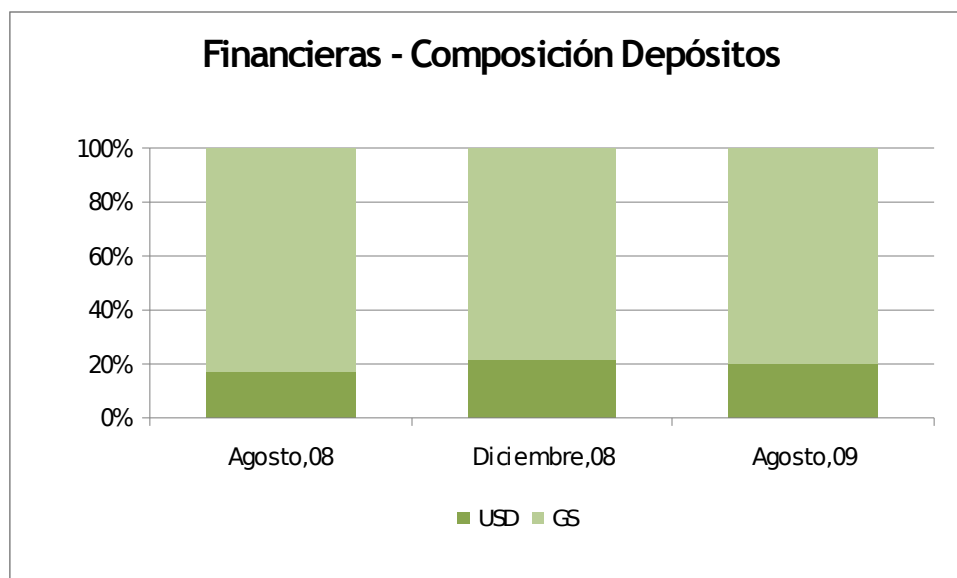
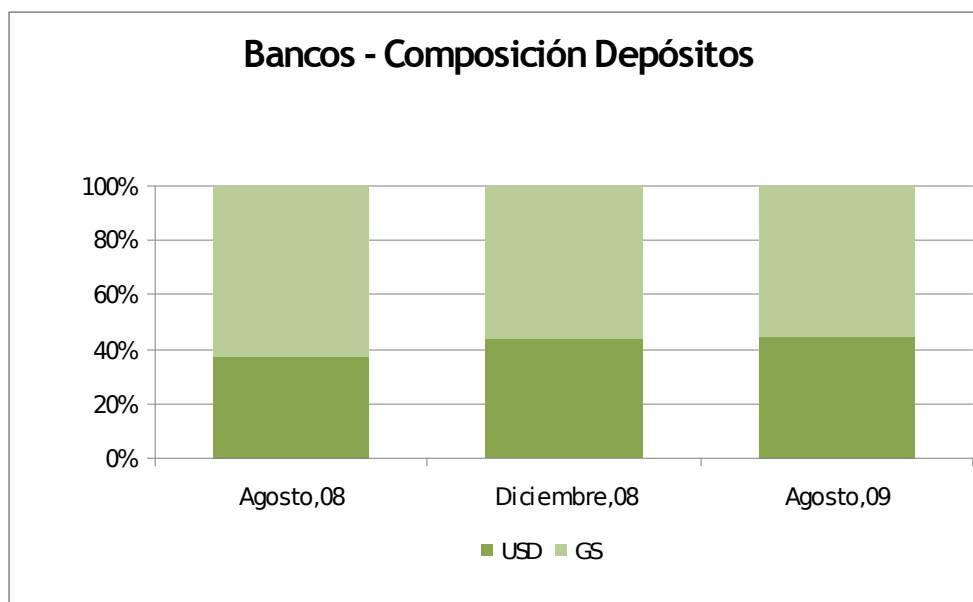
¹ Recordamos que Itapúa y Familiar pasan a ser Banco en 2009.

Obs. Los datos de las financieras excluyen a Familiar e Itapua el el 2008.

El aumento de los depósitos en dólares mencionados obedece principalmente al mayor volumen de divisas ingresadas al sistema financiero, ya que el efecto cambiario no ha sido positivo en este periodo. En el Gráfico siguiente (ME/TC) se presenta la evolución de los depósitos en Moneda Extranjera denominados en dólares, el que muestra un paulatino retorno a los incrementos observados el año pasado. Una vez más, esto es consistente con el proceso de fortalecimiento del guaraní observado en el mercado cambiario.



En cuanto a la composición por monedas, en los bancos la relación está en 55.2% (depósitos guaraníes) y 44.8% (depósitos en dólares) y en financieras 79.2% y 20.8% respectivamente.



La composición por plazos para los bancos es 68.9% (a la vista) y 31.1% (a plazo), mientras que para las financieras es 21.8% (a la vista) y 78.2% (a plazo), las que se mantienen estables.

Tipo de Depósito	BANCOS		FINANCIERAS	
	Ago-09	Promedio de Agosto,08 a Agosto,09	Ago-09	Promedio de Agosto,08 a Agosto,09
Depósitos a la Vista	68,91%	69,94%	21,80%	22,80%

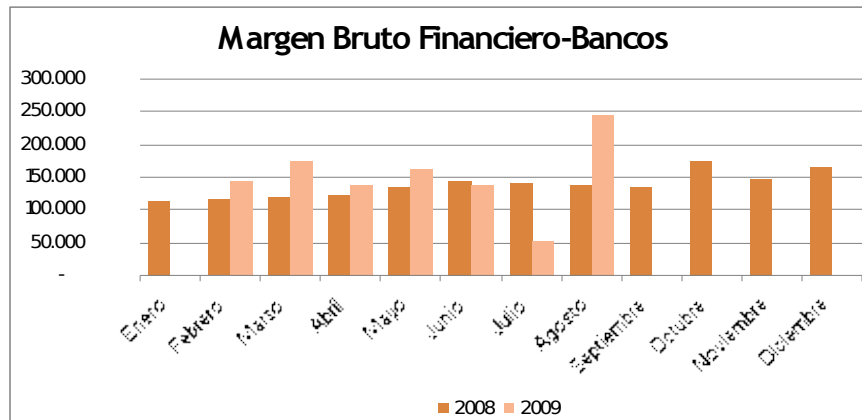
Depósitos a Plazo	31,09%	30,06%	78,20%	77,20%
Moneda Local	55,21%	56,35%	79,15%	79,35%
Moneda Extranjera	44,79%	43,65%	20,85%	20,65%

2.6 Resultados

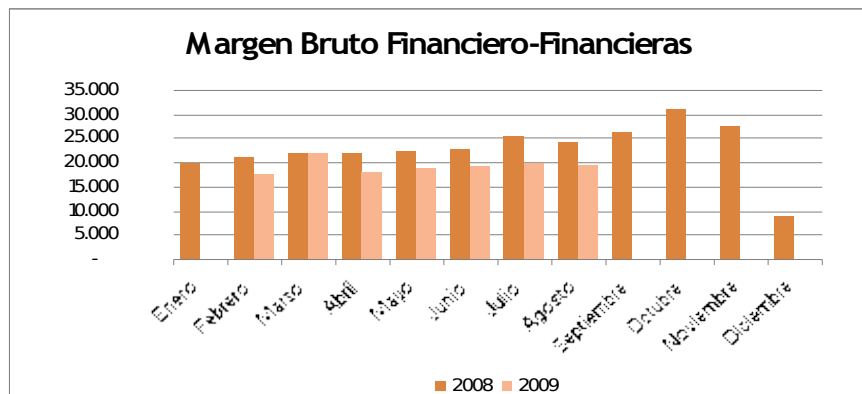
El resultado acumulado obtenido por el sector bancario al mes de Agosto del 2009 fue de Gs.602.196 Millones, 1.6% menos que a Agosto del 2008.

En el sector de las financieras el resultado fue de Gs.41.736 Millones, 43% menos respecto al mismo mes del año anterior. Al excluir a Familiar e Itapúa se observa una disminución de 13%.

En los siguientes gráficos se observa la comparación del Margen Bruto Financiero mensual del mes de Agosto del 2009 y del año anterior.

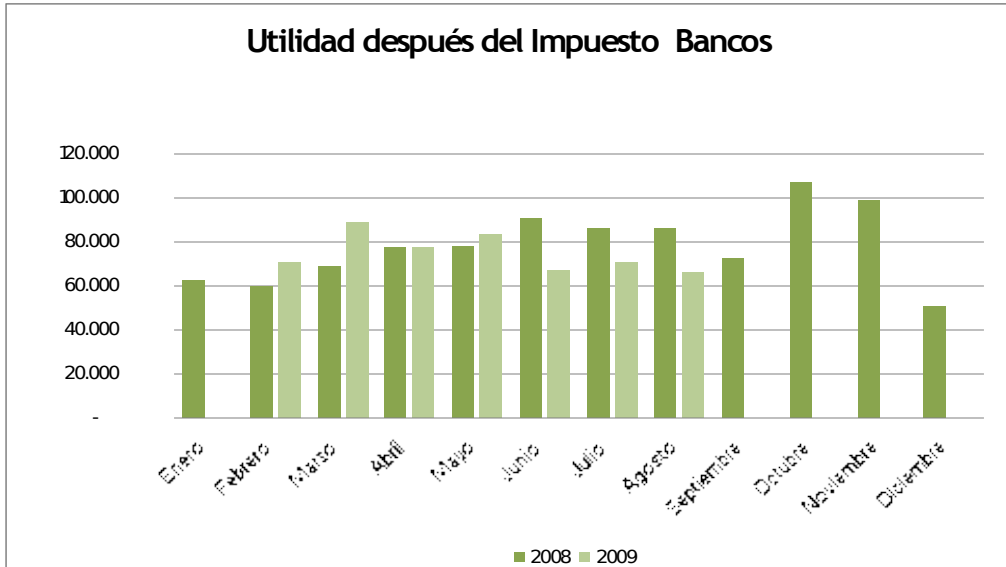


En millones de guaraníes

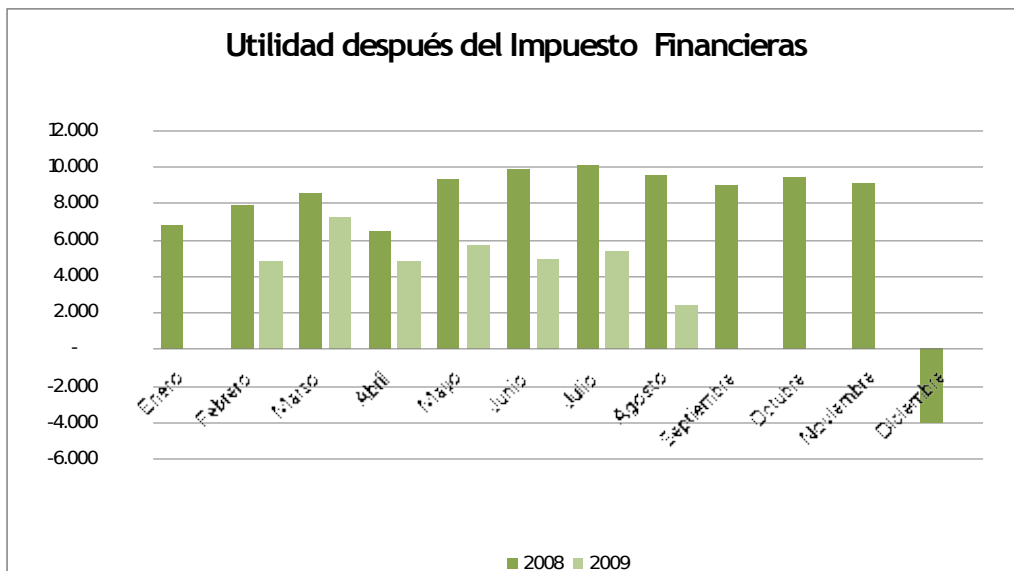


En millones de guaraníes

En los gráficos siguientes se observa la comparación de la Utilidad después del Impuesto correspondiente al mes de Agosto 2009 y del año anterior.



En millones de guaraníes



En millones de guaraníes

2 ANEXOS

3.1 Resultados Y Ratios

	BANCOS			FINANCIERAS		
	Ago.08	Ago.09	Var	Ago.08	Ago.09	Var
Ingresos Financieros	5.485.291	6.399.926	16,67 %	322.650	424.491	31,56%
Egresos Financieros	4.454.318	5.209.009	16,94 %	202.250	271.364	34,17%
Margen Bruto Financiero	1.030.973	1.190.917	15,51 %	120.399	153.128	27,18%
Ingresos por Servicios	290.159	356.739	22,95 %	29.446	35.983	22,20%
Egresos por Servicios	57.974	74.328	28,21 %	5.427	6.840	26,04%
Comisiones por Servicios	232.186	282.411	21,63 %	34.874	29.142	-16,43%
Otros Ingresos Operativos	1.291.357	1.779.555	37,81 %	119.363	131.049	9,79%
Otros Egresos Operativos	1.137.610	1.629.105	43,20 %	89.665	89.314	-0,39%
Margen Operativo	1.416.906	1.623.778	14,60 %	174.116	224.004	28,65%
Gastos en Personal	319.354	388.351	21,61 %	54.814	70.422	28,48%
Gastos en Propiedad	49.232	55.120	11,96 %	5.309	5.976	12,55%
Otros Gastos Administrativos	293.553	398.198	35,65 %	42.755	56.992	33,30%
Total Gastos Administrativos	662.138	841.670	27,11 %	102.878	133.390	29,66%
Resultados Antes Previsión	754.767	782.108	3,62%	71.238	90.614	27,20%
Ingresos Extraordinarios Netos	20.711	-10.902	-152,6%	3.307	3.965	19,92%
(Previsión del Ejercicio)	-100.162	-107.881	7,71%	-24.736	-50.841	105,54 %
Utilidad Antes de Impuesto	675.316	663.324	-1,78%	49.810	43.738	-12,19%
Impuesto a la Renta	63.365	61.128	-3,53%	1.667	2.002	20,12%
Utilidad Después de Impuesto	611.951	602.196	-1,59%	48.143	41.736	-13,31%

Obs. Los Datos anteriores excluyen a Familiar e Itapúa en el 2008.

3.2 Principales Variables del Sistema Financiero X

	Ago-08	Dic-08	Ago-09	Var. Acumulada	Var. Inter- anual
ACTIVO					
Bancos	26.721.838	29.724.564	34.698.122	16,73%	29,85%
Financieras	2.155.714	2.134.612	1.833.704	-14,10%	-14,94%
Total Sistema	28.877.552	31.859.176	36.531.825	14,67%	26,51%
CAJA - BANCOS					
Bancos	1.913.967	2.387.153	3.352.499	40,44%	75,16%
Financieras	173.820	242.873	222.960	-8,20%	28,27%
Total Sistema	2.087.788	2.630.027	3.575.459	35,95%	71,26%
ENCAJE					
Bancos	3.466.921	3.286.011	3.877.661	18,01%	11,85%
Financieras	125.496	112.154	89.850	-19,89%	-28,40%
Total Sistema	3.592.417	3.398.164	3.967.511	16,75%	10,44%
OTROS					
Bancos	816.288	1.444.021	2.910.607	101,56%	256,57%
Financieras	3.096	8.950	9.433	5,39%	204,65%
Total Sistema	819.384	1.452.970	2.920.040	100,97%	256,37%
INVERSIONES					
Bancos	5.729.227	3.869.172	4.122.096	6,54%	-28,05%
Financieras	62.446	25.487	17.761	-30,31%	-71,56%
Total Sistema	5.791.673	3.894.659	4.139.858	6,30%	-28,52%
PRODUCTOS FINANCIEROS VIGENTES					
Bancos	191.732	278.486	295.994	6,29%	54,38%
Financieras	42.059	47.340	44.748	-5,47%	6,40%
Total Sistema	233.791	325.826	340.742	4,58%	45,75%
PRODUCTOS FINANCIEROS VENCIDOS					
Bancos	5.391	5.911	10.324	74,66%	91,50%
Financieras	3.789	3.781	5.684	50,30%	49,99%
Total Sistema	9.181	9.692	16.008	65,16%	74,37%
BIENES REALIZABLES Y ADJUDICADOS EN PAGO					
Bancos	50.687	18.977	29.085	53,27%	-42,62%
Financieras	6.258	9.036	11.153	23,43%	78,23%
Total Sistema	56.945	28.013	40.238	43,64%	-29,34%
BIENES DE USO					
Bancos	344.240	393.807	436.169	10,76%	26,71%
Financieras	65.120	60.708	49.971	-17,69%	-23,26%
Total Sistema	409.360	454.515	486.141	6,96%	18,76%
OPERACIONES A LIQUIDAR					
Bancos	484.038	929.012	393.602	-57,63%	-18,68%
Financieras	0	2.000	0	0,00%	#iDIV/0!
Total Sistema	484.038	931.012	393.602	-57,72%	-18,68%
OTROS ACTIVOS NETOS					
Bancos	209.121	492.440	292.401	-40,62%	39,82%
Financieras	59.762	39.731	43.164	8,64%	-27,77%
Total Sistema	268.883	532.171	335.565	-36,94%	24,80%
PRESTAMOS					
SECTOR FINANCIERO					

Bancos	1.517.569	2.200.681	3.411.253	55,01%	124,78%
Financieras	11.956	24.243	24.194	-0,20%	102,35%
Total Sistema	1.529.525	2.224.924	3.435.446	54,41%	124,61%
INTERBANCARIO					
Bancos	112.180	59.715	0	-100,00%	-100,00%
Financieras	0	0	0		0,00%
Total Sistema	112.180	59.715	0	-100,00%	-100,00%
SECTOR NO FINANCIERO					
Bancos	12.051.296	14.540.079	15.699.882	7,98%	30,28%
Financieras	1.593.525	1.772.518	1.313.309	-25,91%	-17,58%
Total Sistema	13.644.821	16.312.597	17.013.191	4,29%	24,69%
CREDITOS Y COL VDOS.					
Bancos	49.685	78.974	146.778	85,86%	195,42%
Financieras	30.237	30.021	38.084	26,86%	25,95%
Total Sistema	79.922	108.995	184.861	69,61%	131,30%
DEUD. C/ ARREGLO Y CREDITOS MOROSOS					
Bancos	91.667	88.108	148.141	68,13%	61,61%
Financieras	36.804	38.319	48.227	25,86%	31,04%
Total Sistema	128.471	126.428	196.368	55,32%	52,85%
PREVISIONES					
Bancos	-312.170	-347.983	-428.370	23,10%	37,22%
Financieras	-58.656	-61.425	-84.834	38,11%	44,63%
Total Sistema	-370.826	-409.408	-513.204	25,35%	38,39%
TOTAL PRESTAMOS NETOS					
Bancos	13.510.226	16.619.574	18.977.684	14,19%	40,47%
Financieras	1.613.867	1.803.676	1.338.979	-25,76%	-17,03%
Total Sistema	15.124.093	18.423.250	20.316.662	10,28%	34,33%
DEPOSITOS MONEDA LOCAL					
Bancos	13.116.622	12.631.071	15.472.217	22,49%	17,96%
Financieras	1.311.183	1.236.723	1.083.137	-12,42%	-17,39%
Total Sistema	14.427.805	13.867.794	16.555.353	19,38%	14,75%
DEPOSITOS MONEDA EXTRANJERA					
Bancos	7.802.244	10.103.338	12.552.307	24,24%	60,88%
Financieras	269.920	333.730	272.675	-18,29%	1,02%
Total Sistema	8.072.164	10.437.068	12.824.982	22,88%	58,88%
CARTERA VIGENTE					
Bancos	12.391.650	14.899.532	16.042.247	7,67%	29,46%
Financieras	1.635.435	1.613.780	1.357.412	-15,89%	-17,00%
Total Sistema	14.027.085	16.513.312	17.399.659	5,37%	24,04%
VENCIDA					
Bancos	146.743	172.993	305.243	76,45%	108,01%
Financieras	70.831	73.840	91.994	24,59%	29,88%
Total Sistema	217.573	246.834	397.238	60,93%	82,58%
CARTERA TOTAL					
Bancos	12.538.393	15.072.525	16.347.491	8,46%	30,38%
Financieras	1.706.266	1.687.620	1.449.406	-14,12%	-15,05%
Total Sistema	14.244.658	16.760.146	17.796.897	6,19%	24,94%

MOROSIDAD TOTAL					
Bancos	1,17%	1,15%	1,87%	62,69%	59,54%
Financieras	4,15%	4,38%	6,35%	45,06%	52,90%
Total Sistema	1,53%	1,47%	2,23%	51,56%	46,13%
MOROSIDAD CARTERA MONEDA LOCAL					
Bancos	1,8%	1,7%	2,7%	55,66%	54,45%
Financieras	4,6%	4,9%	7,1%	46,18%	54,34%
Total Sistema		6,6%		-100,00%	108,8%
MOROSIDAD CARTERA DOLARES					
Bancos	0,28%	0,35%	0,51%	48,05%	82,11%
Financieras	1,36%	1,76%	2,08%	18,03%	52,93%
Total Sistema		2,1%		-100,00%	#iDIV/0!
PREVISIONES S/ CARTERA VENCIDA					
Bancos	-212,73%	-201,15%	-140,34%	-30,23%	-34,03%
Financieras	-82,81%	-83,19%	-92,22%	10,86%	11,36%
Total Sistema	-170,44%	-165,86%	-129,19%	-22,11%	-24,20%
PREVISIONES S/ CARTERA TOTAL					
Bancos	-2,49%	-2,31%	-2,62%	13,50%	5,25%
Financieras	-3,44%	-3,64%	-5,85%	60,81%	70,26%
Total Sistema	-2,60%	-2,44%	-2,88%	18,05%	10,77%