



BOLETIN ECONOMICO FINANCIERO

Noviembre - 2009



Elaborado por NECKLINE Asesoría Económica y Financiera

Fuente de Datos:

- 1 Boletines Estadísticos de la Superintendencia de Bancos – BCP
- 2 Informes Económicos Banco Central del Paraguay

Índice

1. Sistema Financiero Nacional

1.1. Aspectos Generales

1.2. Activo

1.3. Cartera Activa

1.4. Morosidad

1.5. Depósitos

1.6. Resultados

2. Anexos

2.1. Resultados y Ratios

2.2. Principales Variables del Sistema Financiero

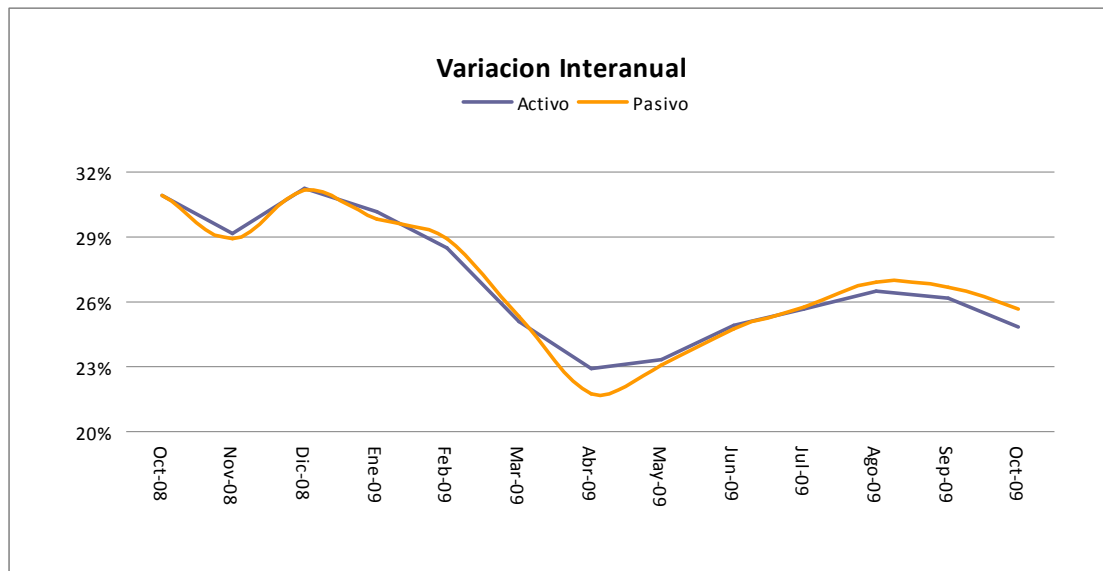
1. SISTEMA FINANCIERO NACIONAL

A continuación presentamos el análisis de las variables del sistema financiero con los datos correspondientes al mes de Octubre del 2009.

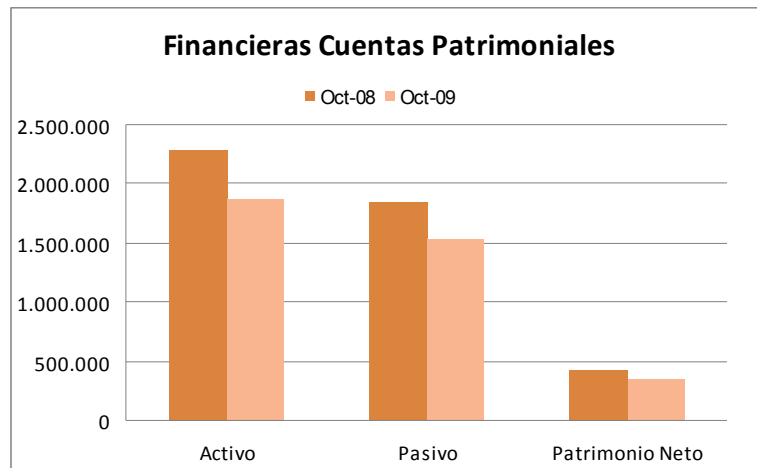
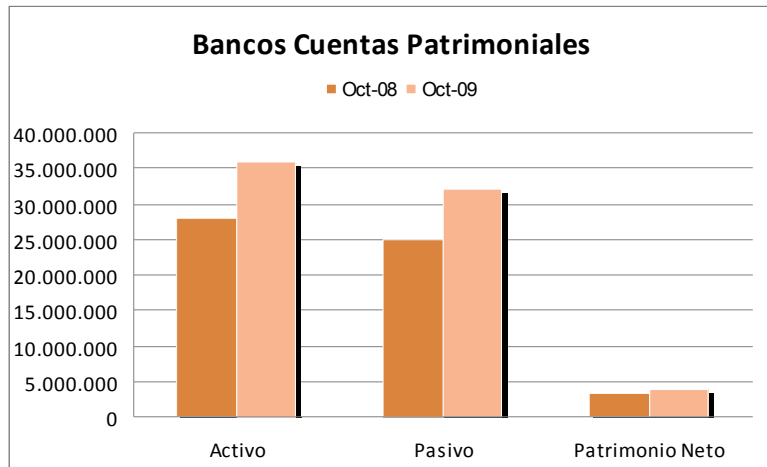
Los datos son tomados de los últimos informes publicados y elaborados por la Superintendencia de Bancos del Banco Central del Paraguay.

1.1 Aspectos Generales

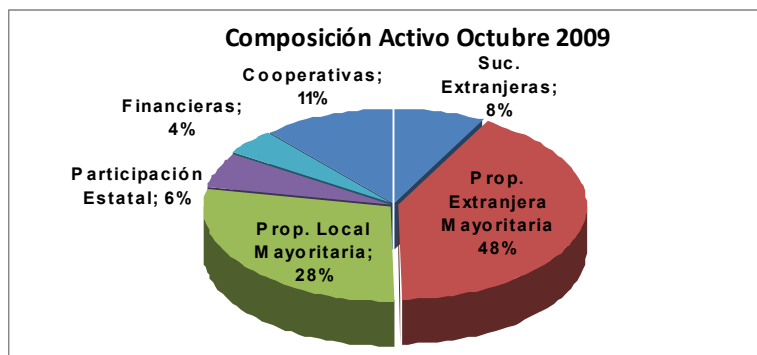
Los datos a Octubre, del sistema financiero general, muestran un incremento promedio en los últimos 12 meses de 27%, en el activo y el pasivo; consolidándose la tendencia de estabilización del sistema luego del shock producido por la crisis financiera internacional a finales del año pasado.



En lo que respecta a la participación por sector, el 95% del activo y el 95% del pasivo se concentran en los bancos.



En lo que respecta a la participación de las entidades clasificadas por el origen del Capital, se puede observar que el mayor volumen de negocio se concentra en las entidades bancarias de propiedad extranjera mayoritaria (48%), le siguen las de propiedad local mayoritaria, (28%), las Cooperativas (11%), las sucursales directas extranjeras (8%), Banco Nacional de Fomento (6%) y las Financieras (4%).



Obs. Los datos de Cooperativas son a Septiembre 2009

Como otro indicador de la evolución del tamaño del sector, se podría considerar la demanda de empleos. En el Sector Bancos se observó en el mes de Octubre un aumento de 47 funcionarios, en tanto que en el sector de las empresas financieras el aumento fue de 43 funcionarios, de esta forma totalizan en 5.416 la cantidad de personas empleadas por los bancos y 2.076 por las financieras.

A efectos comparativos se menciona que el Banco Nacional de Fomento registra 979 funcionarios en su registro de empleados.

1.2 Activo

El activo total del sistema financiero continúa incrementándose según los datos de Octubre. Con relación al mes anterior, el aumento en el sector bancos fue de 1,7% y en las financieras de 0,9%.

Participación Porcentual	BANCOS			FINANCIERAS		
	Oct-08	Dic-08	Oct-09	Oct-08	Dic-08	Oct-09
Rubro						
Caja- Bancos	8,34%	8,03%	9,72%	7,79%	11,4%	9,3%
Encaje	11,50%	11,05%	10,98%	5,45%	5,3%	4,7%
Inversiones	16,09%	13,02%	12,08%	1,80%	1,2%	1,0%
Prod. Financieros Vigentes	0,85%	0,94%	0,95%	2,20%	2,2%	2,5%
Prod. Financieros Vencidos	0,02%	0,02%	0,03%	0,18%	0,2%	0,3%
Bienes Realizables y Adjudicados en Pago	0,08%	0,06%	0,07%	0,27%	0,4%	0,5%
Bienes de Uso	1,32%	1,32%	1,16%	2,92%	2,8%	2,7%
Otros Activos	0,94%	1,66%	1,11%	2,19%	1,9%	2,6%
Prestamos Netos	55,88%	55,91%	54,50%	77,00%	84,5%	75,9%

La gran liquidez observada en el sistema ha impulsado a que en Octubre de 2009 la cuenta Caja-Bancos representa el 10% de los activos, en tanto que para las financieras llega a 9%. La posición de inversión de los bancos también ha venido ajustándose, de un 16% del total de activos en Octubre de 2008 a solo 12% en Octubre de 2009. Esta cuenta no es relevante para las financieras.

Por su parte, los Préstamos netos alcanzan más del 50% del activo para bancos, sin embargo explican alrededor del 76% del activo de las financieras. Estos porcentajes de participación no presentan significativa variación interanual.

1.3 Cartera Activa

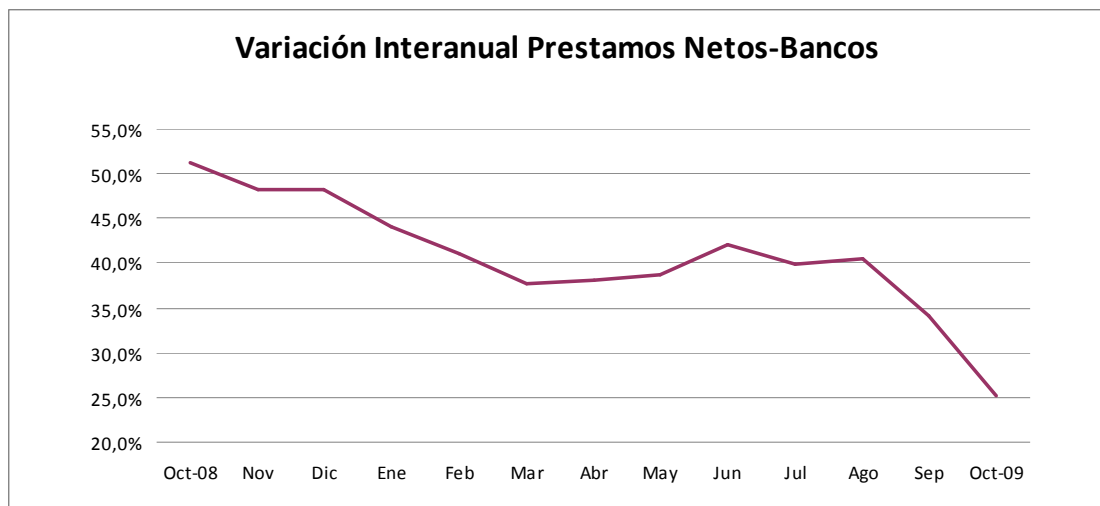
Préstamos Netos

1 Bancos

El saldo de los préstamos netos otorgados por los bancos a Octubre, sigue mostrando un importante incremento en el periodo de 12 meses, 25.2%, aunque la variación mensual de Octubre con respecto al mes anterior fue de 2.5%.

La tendencia de la evolución de los préstamos bancarios ha estado bastante estable, hasta el mes de Agosto, sin embargo se observa una abrupta desaceleración entre septiembre y octubre.

Tipo de Préstamo	Oct-08	Dic-08	Oct-09	Var. Mensual	Var. Interanual	Var. Acumulada
Sector Financiero	2.168.144	2.260.395	2.878.973	-7,4%	32,8%	27,4%
Sector No Financiero	13.640.766	14.540.079	16.839.265	4,5%	23,4%	15,8%
Créditos y Colocaciones Vencidos	65.629	78.974	104.194	-21,8%	58,8%	31,9%
Deudores. C/ Arreglo y Créditos Morosos	88.189	88.108	178.183	15,4%	102,0%	102,2%
Previsiones	-325.148	-347.983	-428.905	-0,4%	31,9%	23,3%
Total	15.637.581	16.619.574	19.571.709	2,5%	25,2%	17,8%



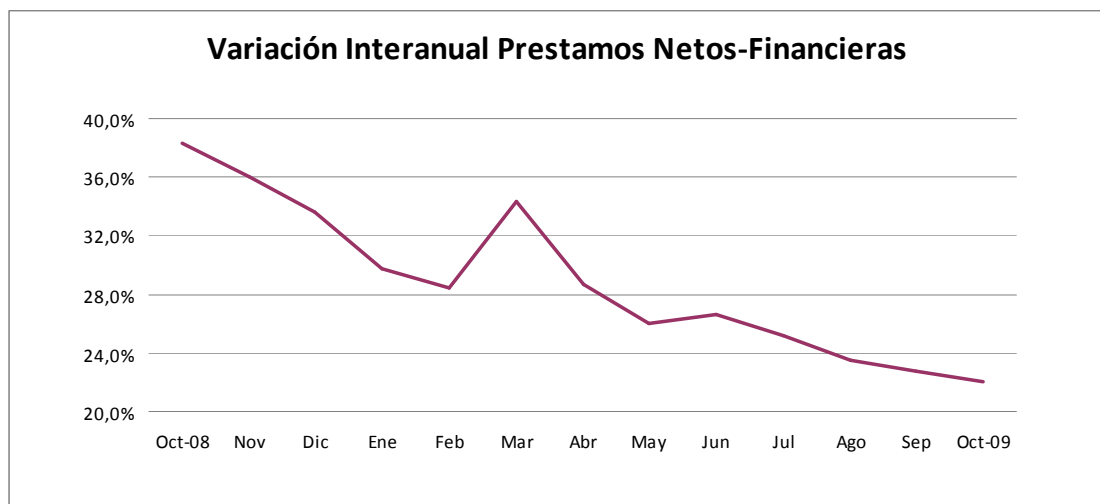
En la composición de la cartera por sectores económicos, el mayor crecimiento acumulado se registra en las exportaciones (aunque es el de valor nominal más pequeño), seguido por el sector financiero y del comercio al por menor.

Cuadro: Composición de la Cartera por Sectores Económicos - Bancos

Sector Económico	Saldo Oct-09	Var. Mensual	Var. Acumulada
Agricultura	5.487.547	5,52%	14,53%
Ganadería	2.157.649	5,23%	29,50%
Industria	2.017.108	3,51%	-0,88%
Comercio por Mayor	2.532.857	5,37%	8,01%
Comercio por Menor	1.532.169	4,45%	34,36%
Servicios	2.321.966	5,02%	18,87%
Consumo	2.187.973	2,11%	27,97%
Exportación	17.580	0,65%	73,72%
Sector Financiero	3.438.518	-4,27%	40,75%
Total	21.693.368	3,1%	19,9%

2 Financieras

En las empresas financieras los préstamos netos tuvieron una variación positiva en el mes de Octubre con respecto al mes anterior de 3.2%. La variación interanual fue de 22.0%, excluyendo a Familiar e Itapúa de los datos del 2008. La tendencia hacia la desaceleración del crecimiento interanual se mantiene.



Cuadro: Composición Préstamos Netos – Financieras (Millones de Gs.)

Tipo de Préstamo	Oct-08	Dic-08	Oct-09	Var. Mensual	Var. Interanual	Var. Acumulada
Sector Financiero	7.422	6.063	25.056	4,79%	237,6%	313,24%
Sector No Financiero	1.161.552	1.163.069	1.406.463	3,33%	21,1%	20,93%
Créditos y Colocaciones Vencidos	21.348	24.740	34.927	-4,18%	63,6%	41,17%
Deudores. C/ Arreglo y Créditos Morosos	33.824	26.993	48.366	-4,56%	43,0%	79,18%
Previsiones	-53.436	-50.280	-86.292	-1,53%	61,5%	71,62%
Total	1.170.710	1.170.585	1.428.519	3,18%	22,0%	22,03%

Los datos de la tabla NO incluyen a Familiar e Itapúa.

Al igual que en el caso de los bancos, también las financieras han incrementado notoriamente su exposición hacia el sector financiero, lo cual estaría reflejando una estrategia de colocación del excedente líquido ante el menor dinamismo de la demanda de créditos.

En el caso de la composición de cartera por sectores económicos en las empresas financieras, los que presentaron un mayor incremento en la participación, con respecto al mes anterior, han sido Exportaciones y la Agricultura.

Cuadro: Composición de la Cartera por Sectores Económicos - Financieras

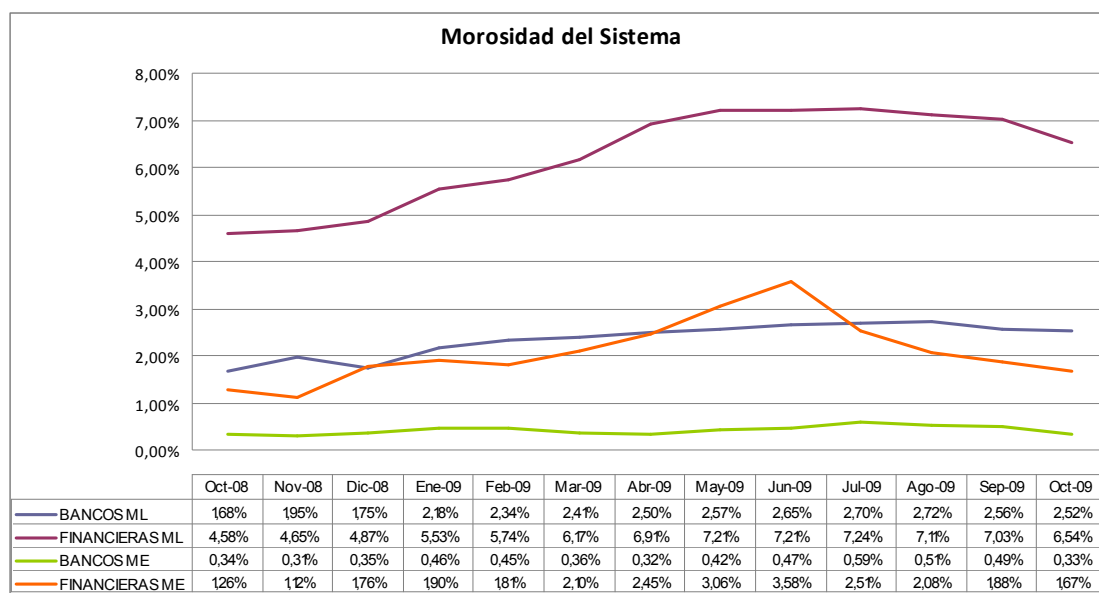
Sector Económico	Saldo Oct-09	Var. Mensual	Var. Acumulada
Agricultura	206.113	7,2%	13,7%
Ganadería	93.599	5,1%	44,8%
Industria	43.247	3,0%	-2,3%
Comercio por Mayor	106.940	2,8%	-7,3%
Comercio por Menor	453.439	4,1%	-18,4%
Servicios	135.310	1,9%	5,6%
Consumo	511.552	1,8%	-18,3%
Exportación	5	13,9%	
Sector Financiero	101.243	-26,9%	-22,9%
Total	1.651.449	0,9%	-10,6%

(sin excluir Familiar e Itapua)

1.4 Morosidad

En el mes de Octubre las tasas de morosidad en las empresas financieras mantienen la tendencia estable en el entorno del 6,7% para los préstamos en moneda nacional, y del 2,3% en la morosidad de moneda extranjera.

En los bancos la morosidad promedio total en lo que va del año es del 1,7%, mientras que para las empresas financieras del 6,0%; y en los últimos 12 meses para los bancos se sitúa en 1,6% y 5,6% para las financieras.

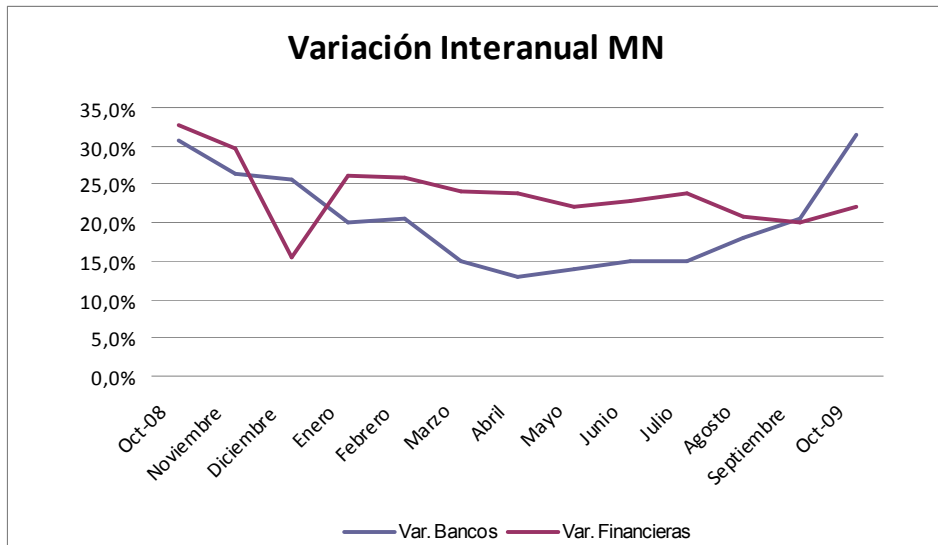


1.5 Depósitos

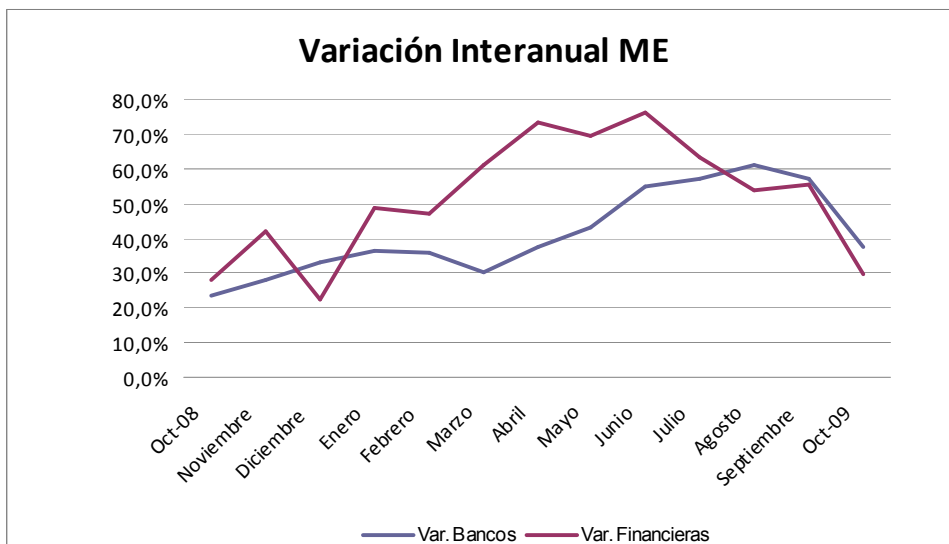
Los depósitos en general, (bancos y financieras) crecieron en el mes de Octubre con respecto al mes de Septiembre. En los bancos la variación registrada fue 2,3%, mientras que las financieras reflejan un aumento de 1,4%.¹ El análisis de variaciones mensuales, individual por sector y por tipo de depósito, muestra que en los bancos los depósitos en moneda local aumentaron en 2,9% y los depósitos en dólares, cuando expresados en Gs., denotan un aumento de 1,5%.

Las empresas financieras muestran un aumento de los depósitos en moneda local de 1,9% y los depósitos en dólares, expresados en Gs., disminuyeron en 0,4%, comparado con el mes anterior.

¹ Recordamos que Itapúa y Familiar pasan a ser Banco en 2009.

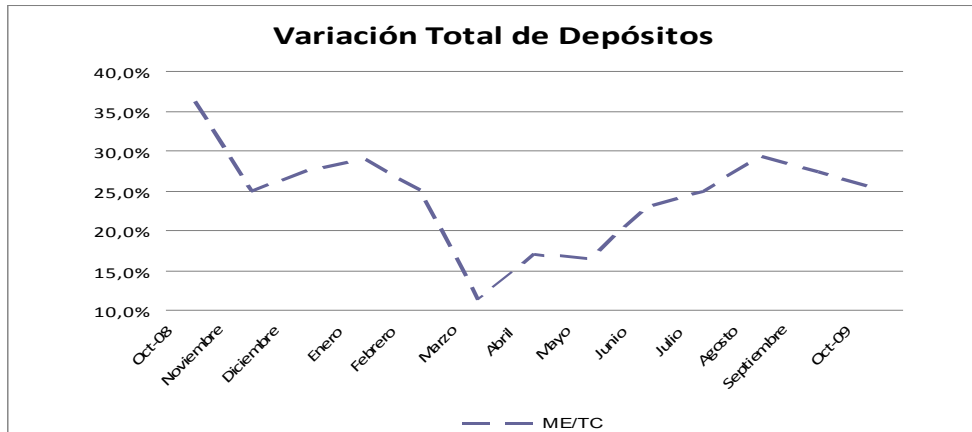


Obs. Los datos de las financieras excluyen a Familiar e Itapua en el 2008.

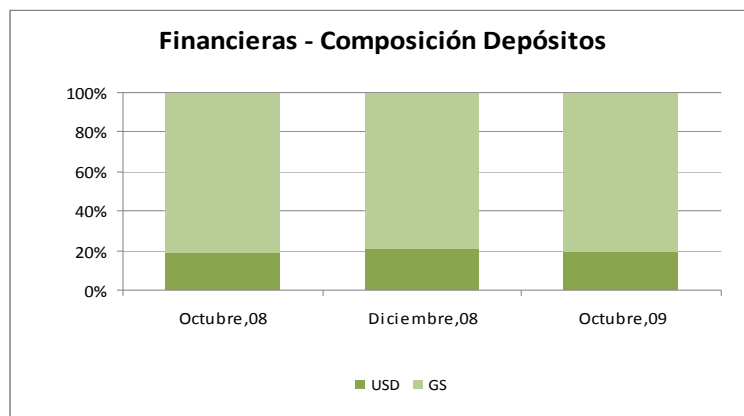
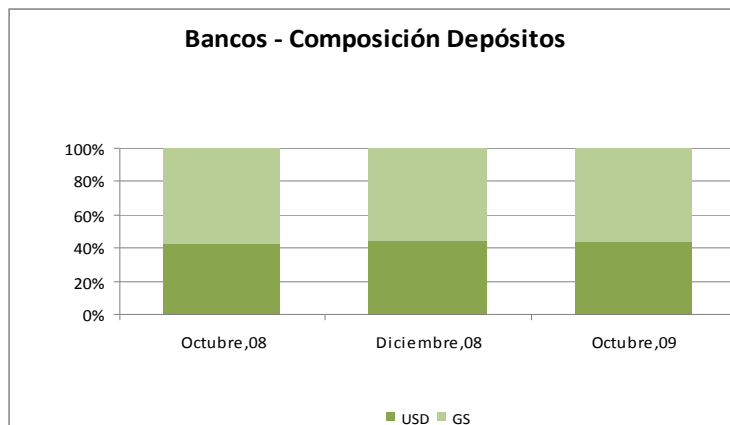


Obs. Los datos de las financieras excluyen a Familiar e Itapua el el 2008.

La disminución de los depósitos en dólares mencionados obedece en parte al efecto cambiario, que no ha sido positivo en este periodo, y en parte a una disminución real del ritmo de crecimiento. En el Gráfico siguiente (ME/TC) se presenta la evolución de los depósitos en Moneda Extranjera denominados en dólares, el que muestra un paulatino retorno a los incrementos observados el año pasado, con una desaceleración importante en los últimos dos meses. Una vez más, esto es consistente con el proceso de fortalecimiento del guaraní observado en el mercado cambiario.



En cuanto a la composición por monedas, en los bancos la relación está en 56.0% (depósitos guaraníes) y 44.0% (depósitos en dólares) y en financieras 79.6% y 20.4% respectivamente.



La composición por plazos para los bancos es 69.6% (a la vista) y 30.4% (a plazo), mientras que para las financieras es 21.2% (a la vista) y 78.8% (a plazo), proporciones que se mantienen estables.

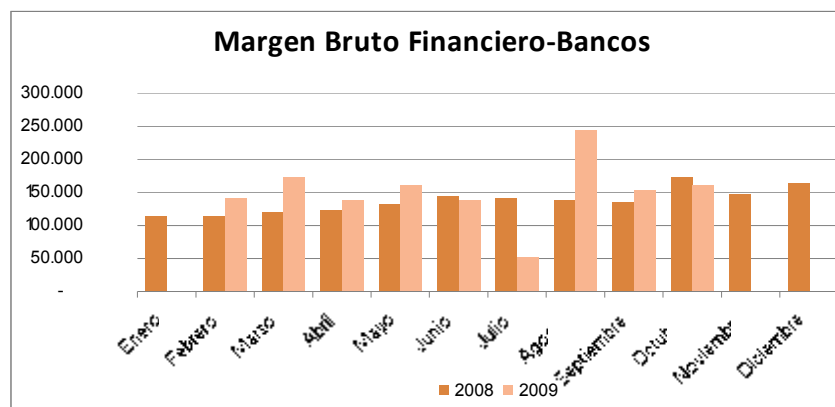
Tipo de Depósito	BANCOS		FINANCIERAS	
	Oct-09	Promedio de Oct,08 a Oct,09	Oct-09	Promedio de Oct,08 a Oct,09
Depósitos a la Vista	69,61%	69,33%	21,21%	22,35%
Depósitos a Plazo	30,39%	30,67%	78,79%	77,65%
Moneda Local	56,03%	55,35%	79,59%	78,84%
Moneda Extranjera	43,97%	44,65%	20,41%	21,16%

1.6 Resultados

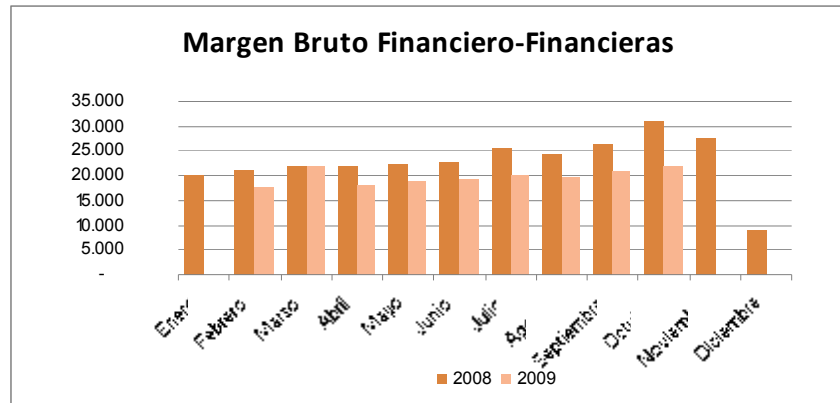
El resultado acumulado obtenido por el sector bancario al mes de Octubre del 2009 fue de Gs.742.575 Millones, 6.3% menos que a Octubre del 2008.

En el sector de las financieras el resultado fue de Gs.53.865 Millones, 41% menos respecto al mismo mes del año anterior. Al excluir a Familiar e Itapúa se observa una disminución de 14%.

En los siguientes gráficos se observa la comparación del Margen Bruto Financiero mensual del mes de Octubre del 2009 y del año anterior.

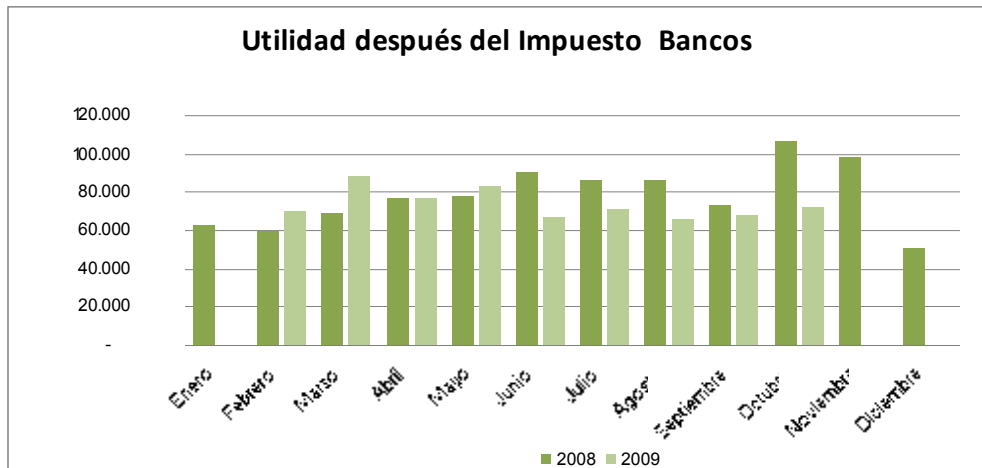


En millones de guaraníes

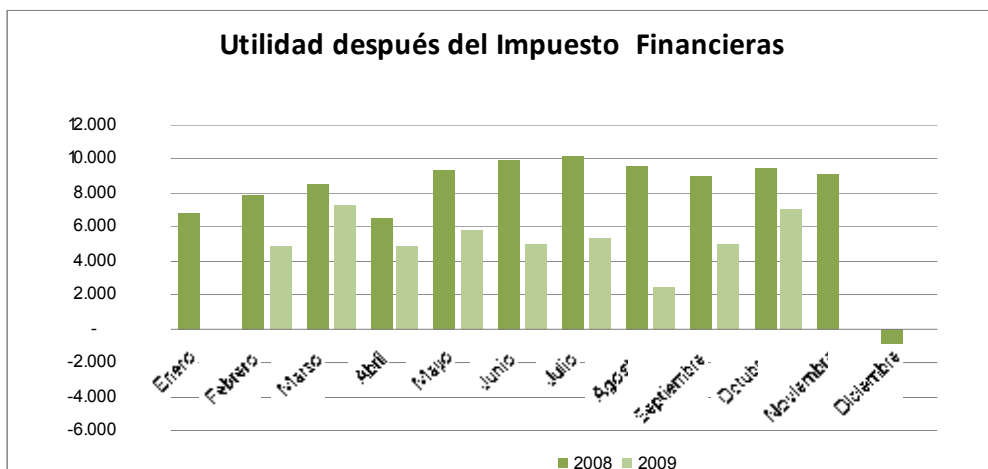


En millones de guaraníes

En los gráficos siguientes se observa la comparación de la Utilidad después del Impuesto correspondiente al mes de Octubre 2009 y del año anterior.



En millones de guaraníes



En millones de guaraníes

2 ANEXOS

2.1 Resultados Y Ratios

Resultados y Ratios (en millones de guaraníes) Acumulado						
	BANCOS			FINANCIERAS		
	Oct.08	Oct.09	Var	Oct.08	Oct.09	Var
Ingresos Financieros	8.466.859	7.397.301	-12,63%	474.745	509.713	7,37%
Egresos Financieros	7.125.115	5.892.234	-17,30%	315.429	313.601	-0,58%
Margen Bruto Financiero	1.341.744	1.505.066	12,17%	159.316	196.112	23,10%
Ingresos por Servicios	367.942	452.120	22,88%	37.131	45.694	23,06%
Egresos por Servicios	73.601	94.794	28,79%	6.769	8.768	29,54%
Comisiones por Servicios	294.341	357.326	21,40%	43.899	36.926	-15,88%
Otros Ingresos Operativos	2.207.159	2.051.097	-7,07%	178.146	150.417	-15,57%
Otros Egresos Operativos	2.007.767	1.871.352	-6,79%	140.465	99.813	-28,94%
Margen Operativo	1.835.476	2.042.137	11,26%	227.359	283.641	24,75%
Gastos en Personal	406.718	493.140	21,25%	70.533	89.700	27,17%
Gastos en Propiedad	62.700	71.302	13,72%	6.679	7.545	12,97%
Otros Gastos Administrativos	383.125	513.536	34,04%	54.915	71.590	30,37%
Total Gastos Administrativos	852.543	1.077.979	26,44%	132.126	168.835	27,78%
Resultados Antes Previsión	982.934	964.158	-1,91%	95.233	114.807	20,55%
Ingresos Extraordinarios Netos	19.394	-15.771	-	3.498	3.422	-2,15%
(Previsión del Ejercicio)	-127.201	-128.201	0,79%	-33.850	-62.026	83,24%
Utilidad Antes de Impuesto	875.126	820.185	-6,28%	64.880	56.203	-13,37%
Impuesto a la Renta	82.895	77.610	-6,38%	2.113	2.338	10,65%
Utilidad Después de Impuesto	792.231	742.575	-6,27%	62.767	53.865	-
						14,18%

Obs. Los Datos anteriores excluyen a Familiar e Itapúa en el 2008.

2.2 Principales Variables del Sistema Financiero

	Oct-08	Dic-08	Oct-09	Var. Acumulada	Var. Inter-anual
ACTIVO					
Bancos	27.986.496	29.724.564	35.911.999	20,82%	28,32%
Financieras	2.279.701	2.134.612	1.882.092	-11,83%	-17,44%
Total Sistema	30.266.197	31.859.176	37.794.091	18,63%	24,87%
CAJA - BANCOS					
Bancos	2.332.995	2.387.153	3.490.810	46,23%	49,63%
Financieras	177.530	242.873	175.834	-27,60%	-0,96%
Total Sistema	2.510.525	2.630.027	3.666.645	39,41%	46,05%
ENCAJE					
Bancos	3.217.909	3.286.011	3.943.415	20,01%	22,55%
Financieras	124.347	112.154	88.137	-21,41%	-29,12%
Total Sistema	3.342.256	3.398.164	4.031.552	18,64%	20,62%
OTROS					
Bancos	898.719	1.444.021	3.198.724	121,52%	255,92%
Financieras	4.812	8.950	9.050	1,12%	88,07%
Total Sistema	903.531	1.452.970	3.207.775	120,77%	255,03%
INVERSIONES					
Bancos	4.502.410	3.869.172	4.336.389	12,08%	-3,69%
Financieras	41.018	25.487	18.835	-26,10%	-54,08%
Total Sistema	4.543.428	3.894.659	4.355.224	11,83%	-4,14%
PRODUCTOS FINANCIEROS VIGENTES					
Bancos	238.766	278.486	341.809	22,74%	43,16%
Financieras	50.052	47.340	46.525	-1,72%	-7,05%
Total Sistema	288.818	325.826	388.334	19,18%	34,46%
PRODUCTOS FINANCIEROS VENCIDOS					
Bancos	5.331	5.911	9.650	63,26%	81,02%
Financieras	4.002	3.781	5.385	42,41%	34,56%
Total Sistema	9.333	9.692	15.034	55,11%	61,08%
BIENES REALIZABLES Y ADJUDICADOS EN PAGO					
Bancos	21.767	18.977	26.554	39,93%	21,99%
Financieras	6.148	9.036	10.216	13,05%	66,17%
Total Sistema	27.915	28.013	36.770	31,26%	31,72%
BIENES DE USO					
Bancos	368.375	393.807	418.311	6,22%	13,56%
Financieras	66.606	60.708	51.362	-15,39%	-22,89%
Total Sistema	434.981	454.515	469.674	3,34%	7,98%
OPERACIONES A LIQUIDAR					
Bancos	499.930	929.012	175.412	-81,12%	-64,91%

Financieras	0	2.000	0	0,00%	
Total Sistema	499.930	931.012	175.412	-81,16%	-64,91%
OTROS ACTIVOS NETOS					
Bancos	262.714	492.440	399.216	-18,93%	51,96%
Financieras	49.855	39.731	48.230	21,39%	-3,26%
Total Sistema	312.570	532.171	447.445	-15,92%	43,15%
PRESTAMOS					
SECTOR FINANCIERO					
Bancos	2.030.444	2.200.681	2.878.973	30,82%	41,79%
Financieras	17.240	24.243	25.056	3,35%	45,34%
Total Sistema	2.047.684	2.224.924	2.904.028	30,52%	41,82%
INTERBANCARIO					
Bancos	137.700	59.715	0	-100,00%	-100,00%
Financieras	0	0	0		0,00%
Total Sistema	137.700	59.715	0	-100,00%	-100,00%
SECTOR NO FINANCIERO					
Bancos	13.640.766	14.540.079	16.839.265	15,81%	23,45%
Financieras	1.732.787	1.772.518	1.406.463	-20,65%	-18,83%
Total Sistema	15.373.553	16.312.597	18.245.728	11,85%	18,68%
CREDITOS Y COL VDOS.					
Bancos	65.629	78.974	104.194	31,93%	58,76%
Financieras	33.162	30.021	34.927	16,34%	5,32%
Total Sistema	98.790	108.995	139.120	27,64%	40,82%
DEUD. C/ ARREGLO Y CREDITOS MOROSOS					
Bancos	88.189	88.108	178.183	102,23%	102,05%
Financieras	37.913	38.319	48.366	26,22%	27,57%
Total Sistema	126.102	126.428	226.549	79,19%	79,66%
PREVISIONES					
Bancos	-325.148	-347.983	-428.905	23,25%	31,91%
Financieras	-65.771	-61.425	-86.292	40,48%	31,20%
Total Sistema	-390.919	-409.408	-515.198	25,84%	31,79%
TOTAL PRESTAMOS NETOS					
Bancos	15.637.581	16.619.574	19.571.709	17,76%	25,16%
Financieras	1.755.330	1.803.676	1.428.519	-20,80%	-18,62%
Total Sistema	17.392.910	18.423.250	21.000.228	13,99%	20,74%
DEPOSITOS MONEDA LOCAL					
Bancos	12.385.176	12.631.071	16.281.819	28,90%	31,46%
Financieras	1.345.313	1.236.723	1.117.295	-9,66%	-16,95%
Total Sistema	13.730.489	13.867.794	17.399.114	25,46%	26,72%
DEPOSITOS MONEDA EXTRANJERA					
Bancos	9.275.143	10.103.338	12.777.070	26,46%	37,76%

Financieras	340.493	333.730	280.038	-16,09%	-17,76%
Total Sistema	9.615.636	10.437.068	13.057.108	25,10%	35,79%
CARTERA					
VIGENTE					
Bancos	14.033.051	14.899.532	17.214.054	15,53%	22,67%
Financieras	1.782.732	1.613.780	1.452.543	-9,99%	-18,52%
Total Sistema	15.815.784	16.513.312	18.666.597	13,04%	18,03%
VENCIDA					
Bancos	159.149	172.993	292.026	68,81%	83,49%
Financieras	75.077	73.840	88.677	20,09%	18,11%
Total Sistema	234.225	246.834	380.703	54,23%	62,54%
CARTERA TOTAL					
Bancos	14.192.200	15.072.525	17.506.080	16,15%	23,35%
Financieras	1.857.809	1.687.620	1.541.220	-8,67%	-17,04%
Total Sistema	16.050.009	16.760.146	19.047.300	13,65%	18,67%
MOROSIDAD TOTAL					
Bancos	1,10%	1,15%	1,70%	48,12%	54,55%
Financieras	4,00%	4,38%	5,80%	32,56%	45,00%
Total Sistema	1,50%	1,47%	2,00%	35,80%	33,33%
MOROSIDAD CARTERA MONEDA LOCAL					
Bancos	1,7%	1,7%	2,5%	44,12%	50,00%
Financieras	4,6%	4,9%	6,5%	33,60%	41,30%
Total Sistema		6,6%		-100,00%	
MOROSIDAD CARTERA DOLARES					
Bancos	0,34%	0,35%	0,33%	-4,88%	-2,94%
Financieras	1,30%	1,76%	1,70%	-3,39%	30,77%
Total Sistema		2,1%		-100,00%	
PREVISIONES S/ CARTERA VENCIDA					
Bancos	-204,30%	-201,15%	-146,90%	-26,97%	-28,10%
Financieras	-87,60%	-83,19%	-97,30%	16,97%	11,07%
Total Sistema	-166,90%	-165,86%	-135,30%	-18,43%	-18,93%
PREVISIONES S/ CARTERA TOTAL					
Bancos	-2,30%	-2,31%	-2,50%	8,28%	8,70%
Financieras	-3,50%	-3,64%	-5,60%	53,86%	60,00%
Total Sistema	-2,40%	-2,44%	-2,70%	10,53%	12,50%