



BOLETIN ECONOMICO FINANCIERO

Febrero 2010



Elaborado por NECKLINE Asesoría Económica y Financiera

Fuente de Datos:

- 1 Boletines Estadísticos de la Superintendencia de Bancos – BCP
- 2 Informes Económicos Banco Central del Paraguay

Índice

1. Sistema Financiero Nacional

1.1. Aspectos Generales

1.2. Activo

1.3. Cartera Activa

1.4. Morosidad

1.5. Depósitos

1.6. Resultados

2. Anexos

2.1. Resultados y Ratios

2.2. Principales Variables del Sistema Financiero

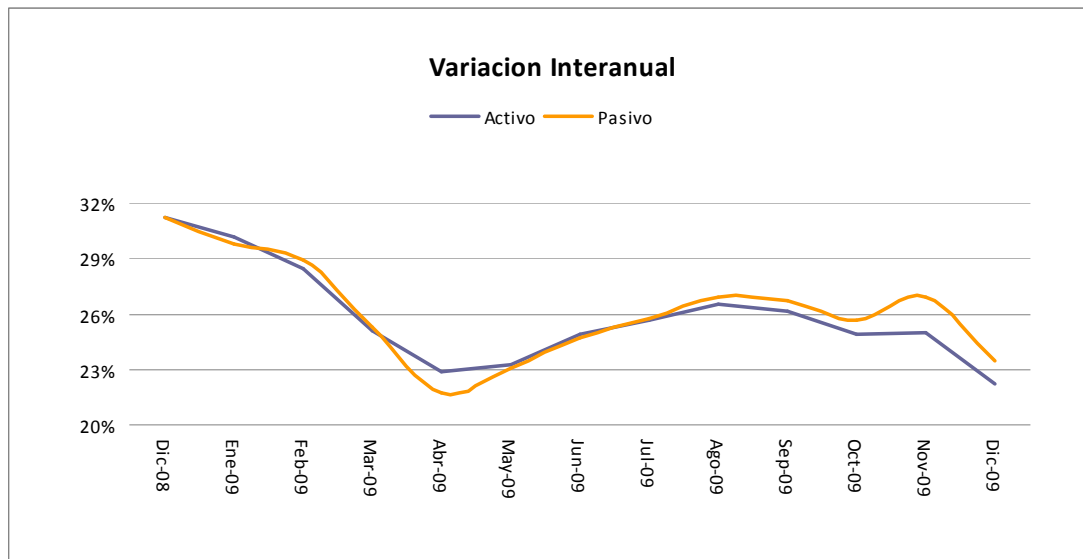
1. SISTEMA FINANCIERO NACIONAL

A continuación presentamos el análisis de las variables del sistema financiero con los datos correspondientes al mes de Diciembre del 2009.

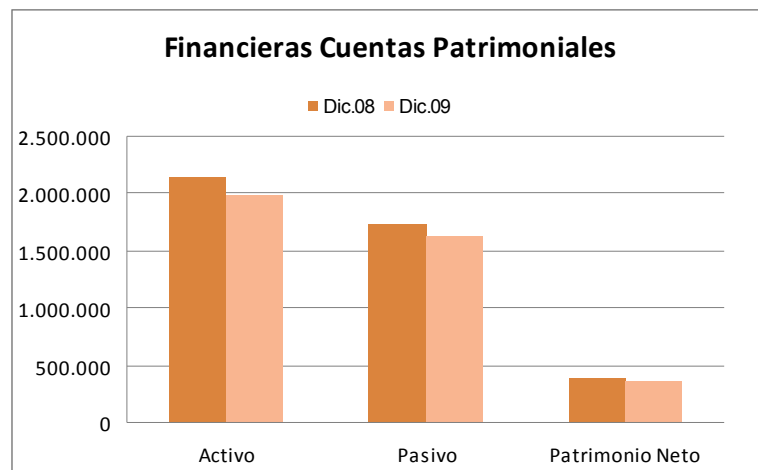
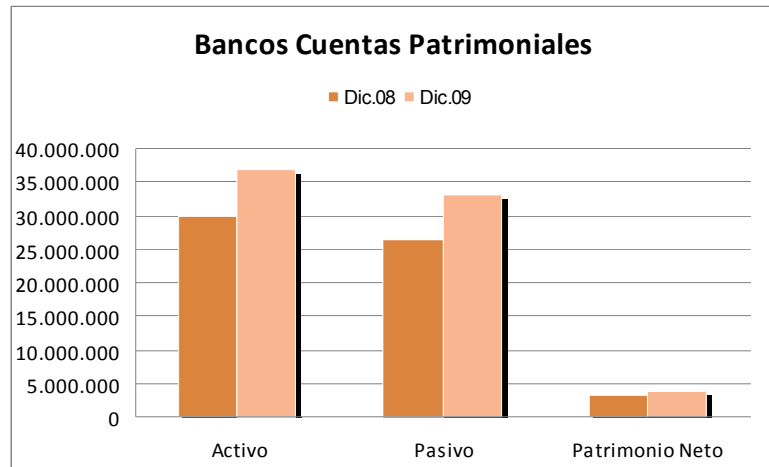
Los datos son tomados de los últimos informes publicados y elaborados por la Superintendencia de Bancos del Banco Central del Paraguay.

1.1 Aspectos Generales

Los datos al mes de Diciembre del sistema financiero general muestran un incremento promedio en los últimos 12 meses de 26%, en el activo y el pasivo. Si bien se observa una caída en el último mes del año, no se puede decir aún que ello pueda mostrar un quiebre de la tendencia del sistema a consolidar su estabilidad.



En lo que respecta a la participación por sector, el 94.90% del activo y el 95.31% del pasivo se concentran en los bancos.



En lo que respecta a la participación de las entidades clasificadas por el origen del Capital, se puede observar que el mayor volumen de negocios se concentra en las entidades bancarias de propiedad extranjera mayoritaria (48%), le siguen las de propiedad local mayoritaria, (40%), las sucursales directas extranjeras (9%), el Banco Nacional de Fomento (7%) y las Financieras (5%). No se cuenta con datos actualizados de los activos del sistema cooperativo.



Un indicador interesante del sector es la incorporación de nuevos empleos y la habilitación de sucursales. Así, en las entidades bancarias, fueron incorporados en el mes de diciembre 65 funcionarios y habilitadas 6 nueva sucursales, en tanto que en el sector de las empresas financieras se registró una disminución de 15 funcionarios, aunque se habilitaron 4 sucursales de empresas financieras. En total, el sector bancario contaba a finales de diciembre de 2009 con 5.480 funcionarios distribuidos en 277 sucursales y dependencias, mientras que las financieras totalizaron 2.077 funcionarios y 131 sucursales y dependencias.

A efectos comparativos, se puede mencionar que el Banco Nacional de Fomento registra 973 funcionarios en su registro de empleados al finalizar el año (17,76% del total de funcionarios del sector bancario).

1.2 Activo

El activo total del sistema financiero continúa incrementándose según los datos de Diciembre de 2009. Con relación al mes anterior, el aumento en el sector bancos fue de 1,0% y en las financieras de 4,1%.

Cuadro - Participación Porcentual

Rubro	BANCOS		FINANCIERAS	
	Dic-08	Dic-09	Dic-08	Dic-09
Caja- Bancos	8,03%	9,43%	11,4%	11,8%
Encaje	11,05%	10,83%	5,3%	4,3%
Inversiones	13,02%	12,72%	1,2%	1,1%
Prod. Financieros Vigentes	0,94%	0,87%	2,2%	0,9%
Prod. Financieros Vencidos	0,02%	0,03%	0,2%	0,2%
Bienes Realizables y Adjudicados en Pago	0,06%	0,05%	0,4%	0,7%
Bienes de Uso	1,32%	1,28%	2,8%	2,6%
Otros Activos	1,66%	1,11%	1,9%	2,0%
Préstamos Netos	55,91%	54,29%	84,5%	74,2%

Los niveles de liquidez del sistema financiero nacional siguen siendo elevados, lo que se refleja en la cuenta Caja – Bancos, que representó el 9,43% del total de los activos de los bancos y el 11,8% del de las financieras a finales de diciembre de 2009. La posición de inversiones de los bancos como porcentaje del total de los activos se ha ajustado durante el año, para terminar en 12,72%. Comparando con el porcentaje correspondiente al mismo mes del año 2008, representa una disminución del 2,52%. El cambio interanual de esta cuenta para las financieras no es relevante (0,1%).

Por su parte, la cuenta Préstamos Netos totaliza a finales del mes de diciembre de 2009 el 54,29% de los activos de los bancos y el 74,2% de los de las financieras. Esta disminución en el sector de financieras debe ser considerada con el dato de la transformación de la Financiera Familia a Banco Familiar a partir de Enero 2009.

1.3 Cartera Activa

Préstamos Netos

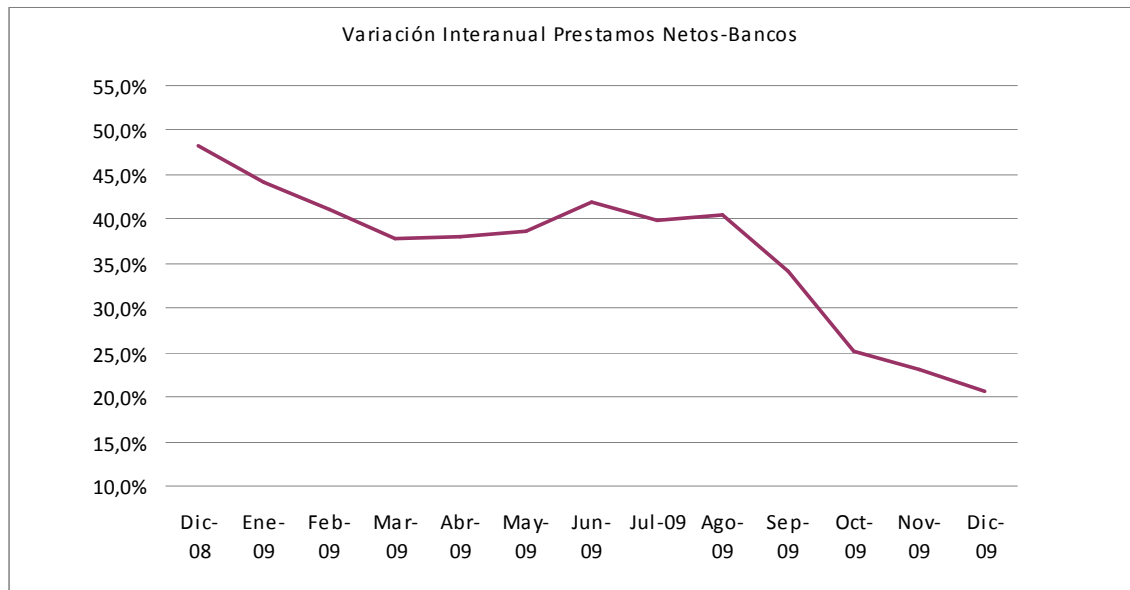
1 Bancos

El saldo de los préstamos netos otorgados por los bancos a Diciembre de 2009 sigue mostrando un importante incremento en el periodo de 12 meses, 20,7%. La variación con relación al mes de noviembre de 2009 es de 0.9%.

Cuadro: Composición Préstamos Netos – Bancos (Millones de Gs.)

Tipo de Préstamo	Dic-08	Dic-09	Var. Mensual	Var. Interanual y Var. Acumulada
Sector Financiero	2.260.395	2.502.493	-7,7%	10,7%
Sector No Financiero	14.540.079	17.712.040	2,4%	21,8%
Créditos y Colocaciones Vencidos	78.974	101.224	-8,3%	28,2%
Deudores. C/ Arreglo y Créditos Morosos	88.108	182.934	2,3%	107,6%
Previsiones	-347.983	-440.077	2,4%	26,5%
Total	16.619.574	20.058.615	0,9%	20,7%

La tendencia de la evolución de los préstamos bancarios ha estado bastante estable, hasta el mes de Agosto de 2009, sin embargo se observa una abrupta desaceleración durante el último cuatrimestre del año.



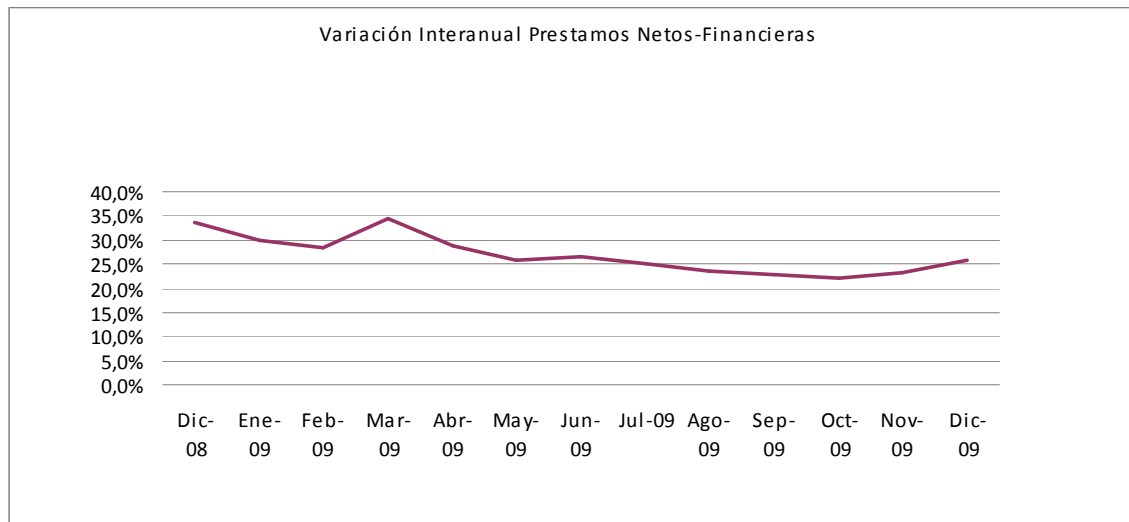
En la composición de la cartera de préstamos por sectores económicos, el mayor crecimiento acumulado se registra en las exportaciones (aunque es el de valor nominal más pequeño), seguido por el comercio al por menor y el sector ganadero.

Cuadro: Composición de la Cartera por Sectores Económicos – Bancos
(en millones de guaraníes)

Sector Económico	Saldo Dic.09	Var. Mensual	Var. Acumulada
Agricultura	5.610.812	0,72%	17,10%
Ganadería	2.376.907	6,73%	42,66%
Industria	2.064.478	-1,81%	1,45%
Comercio por Mayor	2.658.485	0,87%	13,37%
Comercio por Menor	1.701.403	7,23%	49,20%
Servicios	2.554.564	2,59%	30,77%
Consumo	2.316.670	1,58%	35,49%
Exportación	18.129	22,74%	79,13%
Sector Financiero	2.919.005	-6,75%	19,49%
Total	22.220.453	0,8%	22,8%

2 Financieras

En las empresas financieras se puede observar que los préstamos netos han tenido un ligero repunte en los últimos dos meses del año 2009, con una variación del 1,22% en el mes de diciembre con relación al mes de noviembre. Por otro lado, la variación interanual fue de 25.8%, excluyendo a Familiar de los datos del 2008.



Financieras - Composición Préstamos Netos (en millones de guaraníes)				
Tipo de Préstamo	Dic-08	Dic-09	Var. Mensual	Var. Interanual y Var. Acumulada
Sector Financiero	6.063	17.161	-13,34%	183.0%
Sector No Financiero	1.163.069	1.467.255	1,92%	26.2%
Créditos y Colocaciones Vencidos	24.740	29.543	-15,65%	19.4%
Deudores. C/ Arreglo y Créditos Morosos	26.993	41.639	-14,45%	54.3%
Previsiones	-50.280	-83.248	-5,88%	65.6%
Total	1.170.585	1.472.350	1,22%	25.8%

Los datos de la tabla NO incluyen a Familiar.

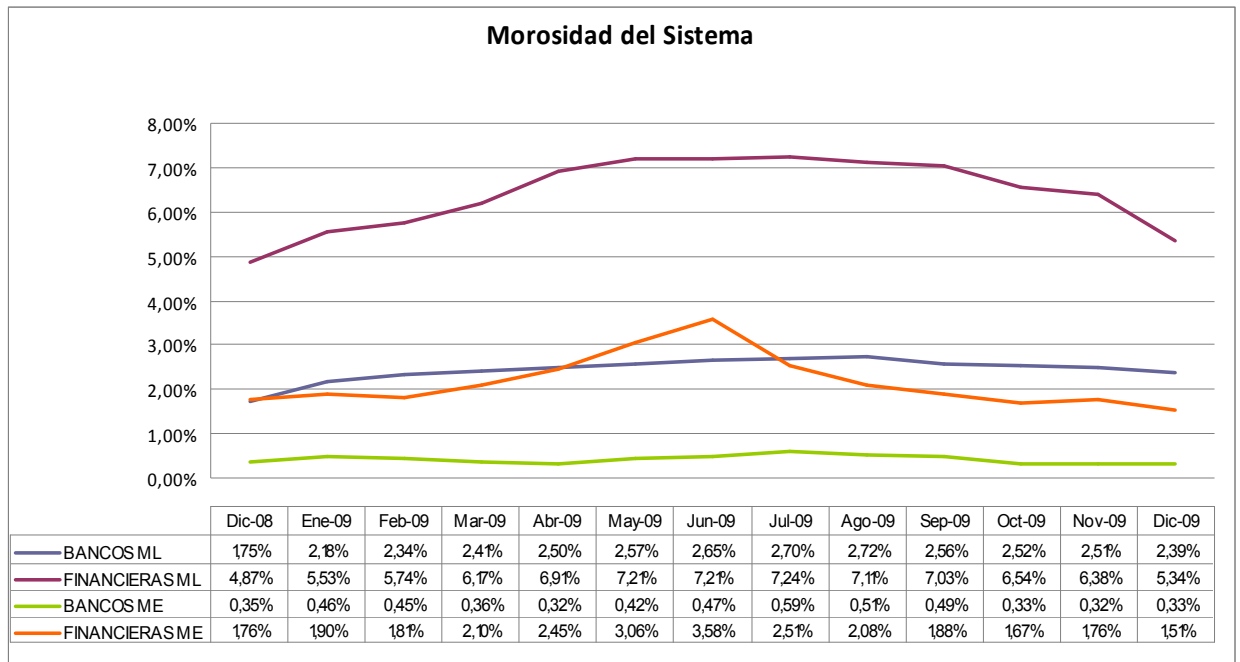
En el caso de la composición de cartera por sectores económicos en las empresas financieras, los que presentaron un mayor incremento en la participación, con respecto al mes anterior han sido Exportaciones (pero con montos nominales ínfimos) y el Sector Financiero. En la comparación interanual se destacan la Ganadería y el Sector Financiero.

Financieras - Composición de la Cartera por Sectores Económicos			
(en millones de guaraníes)			
Sector Económico	Saldo Dic.09	Var. Mensual	Var. Acumulada/ Var. Interanual
Agricultura	226.630	3,7%	25,1%
Ganadería	100.782	1,4%	56,0%
Industria	48.264	8,2%	9,0%
Comercio por Mayor	109.424	6,1%	-5,1%
Comercio por Menor	446.469	-1,8%	-19,6%
Servicios	141.294	3,3%	10,3%
Consumo	535.966	1,2%	-14,4%
Exportación	4	50,4%	
Sector Financiero	198.751	18,7%	51,4%
Total	1.807.584	3,0%	-2,1%

1.4 Morosidad

Al finalizar el mes de diciembre, las tasas de morosidad de las empresas financieras mostraron una ligera disminución, cerrando en 5.34% para cartera vencida en moneda local y 1,51% para cartera vencida en moneda extranjera. Por su parte, los bancos registraron una ligera reducción en su cartera vencida en moneda local y un ínfimo aumento de la tasa de morosidad en moneda extranjera con relación al mes de noviembre (2,39% y 0,33%, respectivamente).

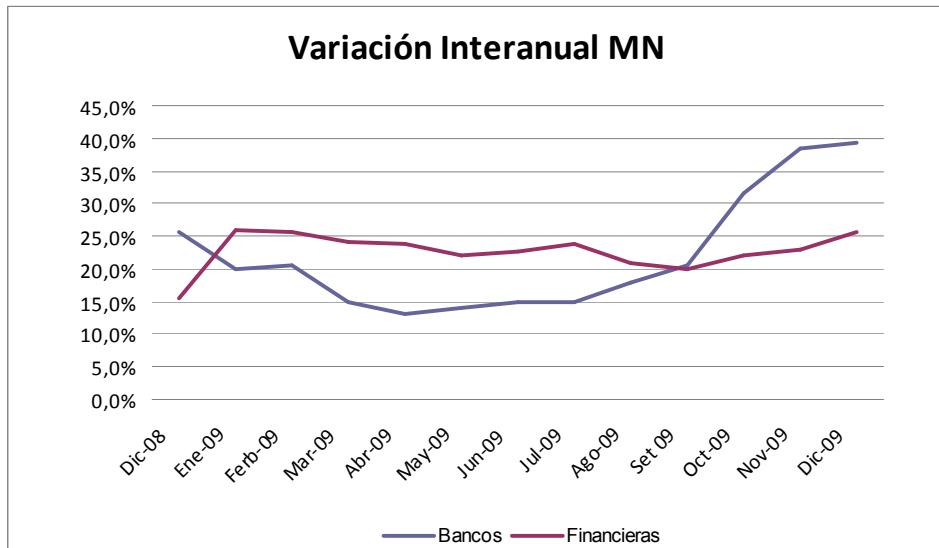
Al finalizar el mes de diciembre de 2009, la tasa de morosidad de los bancos sobre el total de su cartera era de 1,60% y la de las financieras, 4,70%. Para los bancos, la morosidad promedio del año fue de 1,67%, mientras que para las empresas financieras fue 5,87%. En los últimos 12 meses, para los bancos la tasa de morosidad promedio se situó en 1,63% y en 5,75% para las financieras.



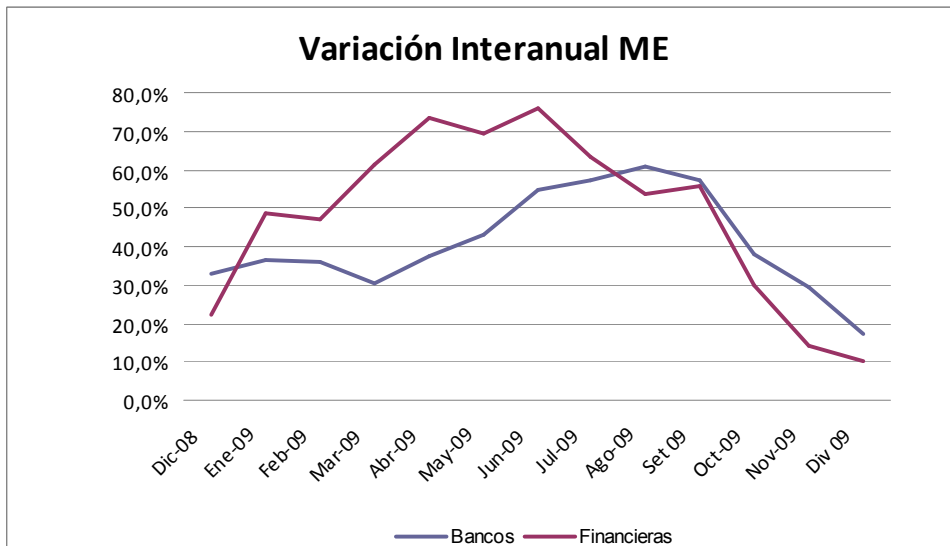
1.5 Depósitos

Los depósitos en moneda nacional de los bancos y financieras muestran una tendencia al crecimiento durante el último trimestre de 2009. Al finalizar el mes de diciembre, en los bancos, la variación mensual (noviembre – diciembre) fue de 3,1% y en las financieras, de 5,1%. Por su parte, los depósitos en moneda extranjera tuvieron en los bancos de plaza un decrecimiento de 5,7% en diciembre con relación al mes anterior, mientras que en las financieras, tuvo un crecimiento de 1,7%.

En el acumulado del año, con relación a los depósitos en moneda local, los bancos han tenido un crecimiento de 39,5% y las financieras, de 25,7%. Para los depósitos en moneda extranjera, la variación fue de 17,5% en los bancos y de 10,2% en las financieras.

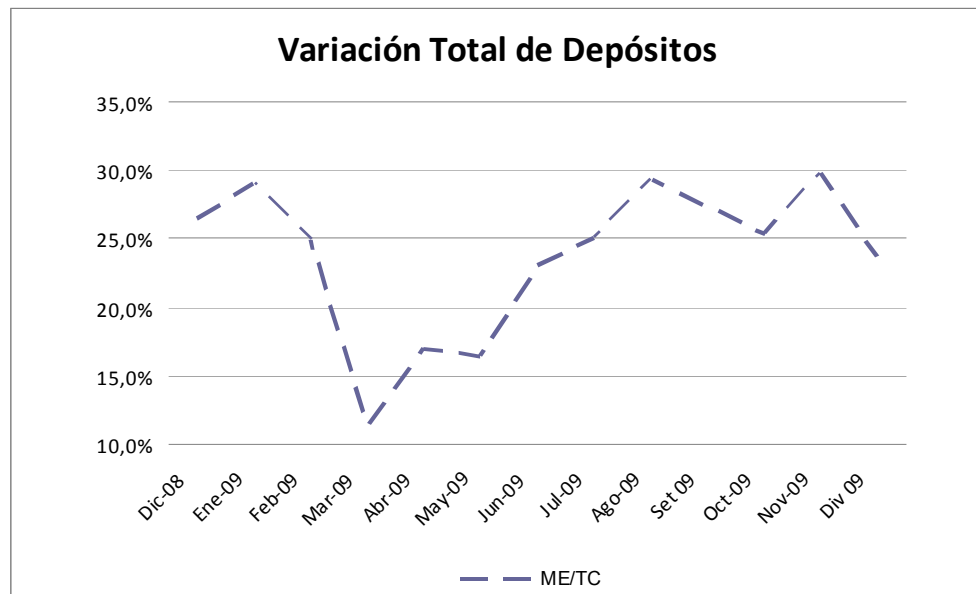


Obs. Los datos de las financieras excluyen a Familiar en el 2008.

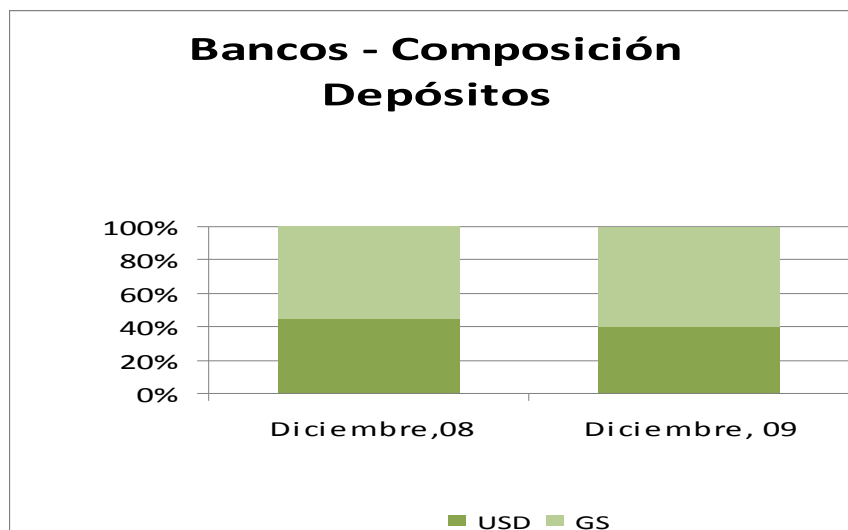


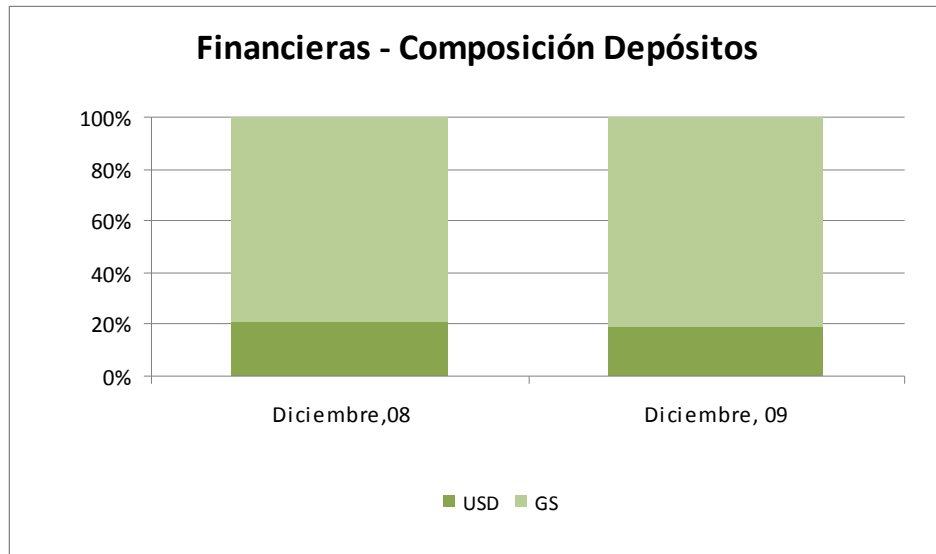
Obs. Los datos de las financieras excluyen a Familiar en el 2008.

La caída de los depósitos en moneda extranjera del último trimestre del año no solo obedece al efecto del tipo de cambio. En el Gráfico siguiente (ME/TC) se presenta la evolución de la variación de los depósitos en Moneda Extranjera denominados en dólares, que muestra una disminución en el último mes del año.



En cuanto a la composición de los depósitos por monedas, en los bancos la relación fue, a finales de diciembre de 2009, 59,75% (depósitos guaraníes) y 40,25% (depósitos en dólares) y en financieras, 81,18% y 18,82% respectivamente. La comparación interanual no refleja cambios sustanciales en la composición de los depósitos.





La composición de los depósitos en cuanto a plazos para los bancos a finales de diciembre de 2009 era 69.82% (a la vista) y 30.18% (a plazo), mientras que para las financieras es 23,14% (a la vista) y 76.86% (a plazo), porcentajes que se mantienen estables, como se refleja en el promedio interanual.

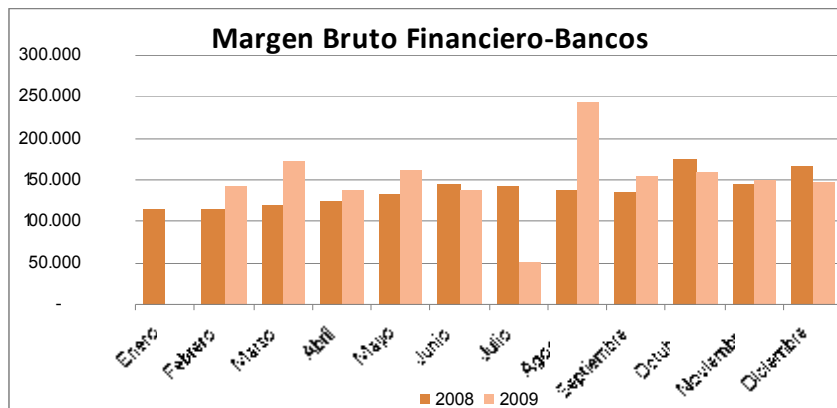
Tipo de Depósito	BANCOS		FINANCIERAS	
	Dic-09	Promedio de Dic-08 a Dic-09	Dic-09	Promedio de Dic-08 a Dic-09
Depósitos a la Vista	69,82%	69,22%	23,14%	22,25%
Depósitos a Plazo	30,18%	30,78%	76,86%	77,75%
Moneda Local	59,75%	55,67%	81,18%	78,72%
Moneda Extranjera	40,25%	44,33%	18,82%	21,28%

1.6 Resultados

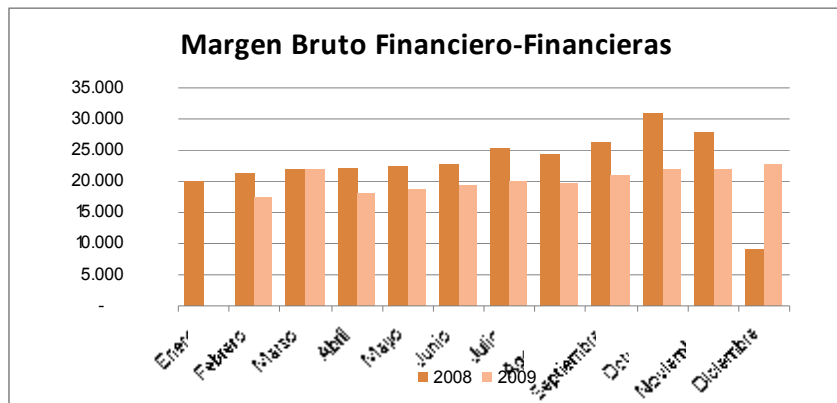
El resultado acumulado obtenido por el sector bancario al mes de Diciembre de 2009 fue de Gs. 886.714 Millones, 5,9% menos que a Diciembre del 2008.

En el sector de las financieras el resultado acumulado fue de Gs.66.266 Millones, 8.7% menos respecto al mismo mes del año anterior, excluyendo a Familiar del resultado del sector para el mes de diciembre de 2008.

En los siguientes gráficos se observa la comparación del Margen Bruto Financiero mensual de los años 2008 y 2009.

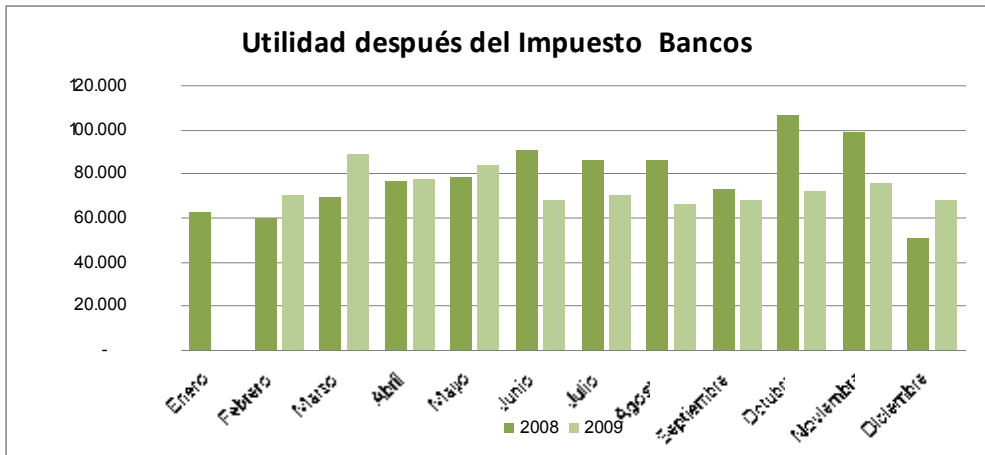


En millones de guaraníes

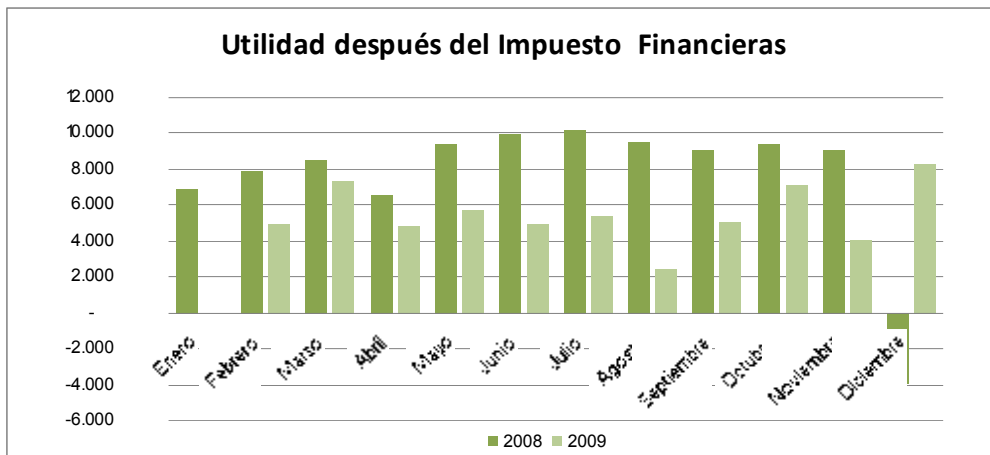


En millones de guaraníes

En los gráficos siguientes se observa la comparación de la Utilidad después del Impuesto, mes a mes de los años 2008 y 2009.



En millones de guaraníes



En millones de guaraníes

2 ANEXOS

2.1 Resultados Y Ratios

Resultados (en millones de guaraníes) y Ratios Acumulado

	BANCOS			FINANCIERAS		
	Dic-08	Dic-09	Var	Dic-08	Dic-09	Var
Ingresos Financieros	5.155.153	2.237.372	-56,60%	610.406	676.420	10,81%
Egresos Financieros	4.989.242	2.089.645	-58,12%	411.935	435.682	5,76%
Margen Financiero Bruto	165.912	147.727	-10,96%	198.471	240.738	21,30%
Ingresos por Servicios	45.356	58.953	29,98%	46.114	56.442	22,40%
Egresos por Servicios	11.898	14.321	20,36%	8.531	10.953	28,39%
Comisiones por Servicios	33.458	44.632	33,40%	37.583	45.489	21,04%
Otros Ingresos Operativos	4.357.759	-176.837	104,06%	227.662	213.523	-6,21%
Otros Egresos Operativos	4.335.457	-219.257	105,06%	181.030	151.081	16,54%
Margen Operativo	221.671	234.779	5,91%	284.735	348.669	22,45%
Gastos en Personal	67.574	75.643	11,94%	87.359	111.150	27,23%
Gastos en Propiedad	8.181	5.790	-29,23%	8.071	9.236	14,43%
Otros Gastos Administrativos	60.394	70.358	16,50%	69.601	90.649	30,24%
Total Gastos Administrativos	136.148	151.790	11,49%	165.031	211.034	27,88%
Resultados Antes de Previsión	85.523	82.989	-2,96%	119.703	137.635	14,98%
Ingresos Extraordinarios Netos	12.743	27.435	115,29%	4.285	4.516	5,39%
(Previsión del Ejercicio)	-36.191	-31.063	-14,17%	-43.666	-66.690	52,73%
Utilidad Antes de Impuesto	62.075	79.360	27,85%	80.322	75.460	-6,05%
Impuesto a la Renta	10.728	11.134	3,78%	7.763	9.194	18,43%
Utilidad Después de Impuesto	51.346	68.227	32,88%	72.558	66.266	-8,67%
Las cifras de las Financieras correspondientes a Diciembre de 2008 excluyen a Financiera Familiar						

2.2 Principales Variables del Sistema Financiero

Cuadro: Principales variables del sistema financiero

(en millones de Guaraníes)

	Dic-08	Dic-09	Var. Acumulada /Var. Interanual
ACTIVO			
Bancos	29.724.564	36.944.873	24,29%
Financieras	2.134.612	1.984.632	-7,03%
Total Sistema	31.859.176	38.929.504	22,19%
CAJA - BANCOS			
Bancos	2.387.153	3.482.407	45,88%
Financieras	242.873	233.328	-3,93%
Total Sistema	2.630.027	3.715.735	41,28%
ENCAJE			
Bancos	3.286.011	4.002.006	21,79%
Financieras	112.154	85.147	-24,08%
Total Sistema	3.398.164	4.087.153	20,28%
OTROS			
Bancos	1.444.021	3.042.645	110,71%
Financieras	8.950	14.302	59,81%
Total Sistema	1.452.970	3.056.948	110,39%
INVERSIONES			
Bancos	3.869.172	4.700.839	21,49%
Financieras	25.487	21.349	-16,24%
Total Sistema	3.894.659	4.722.188	21,25%
PRODUCTOS FINANCIEROS VIGENTES			
Bancos	278.486	320.574	15,11%
Financieras	47.340	48.689	2,85%
Total Sistema	325.826	369.263	13,33%
PRODUCTOS FINANCIEROS VENCIDOS			
Bancos	5.911	9.681	63,79%
Financieras	3.781	4.216	11,48%
Total Sistema	9.692	13.897	43,38%
BIENES REALIZABLES Y ADJUDICADOS EN PAGO			

Cuadro: Principales variables del sistema financiero
(en millones de Guaraníes)

	Dic-08	Dic-09	Var. Acumulada /Var. Interanual
Bancos	18.977	17.617	-7,16%
Financieras	9.036	13.004	43,91%
Total Sistema	28.013	30.621	9,31%
BIENES DE USO			
Bancos	393.807	472.103	19,88%
Financieras	60.708	52.153	-14,09%
Total Sistema	454.515	524.256	15,34%
OPERACIONES A LIQUIDAR			
Bancos	929.012	426.691	-54,07%
Financieras	2.000	0	0,00%
Total Sistema	931.012	426.691	-54,17%
OTROS ACTIVOS NETOS			
Bancos	492.440	411.694	-16,40%
Financieras	39.731	40.094	0,91%
Total Sistema	532.171	451.789	-15,10%
PRESTAMOS			
SECTOR FINANCIERO			
Bancos	2.200.681	2.493.293	13,30%
Financieras	24.243	17.161	-29,21%
Total Sistema	2.224.924	2.510.454	12,83%
INTERBANCARIO			
Bancos	59.715	9.200	-84,59%
Financieras	0	0	
Total Sistema	59.715	9.200	-84,59%
SECTOR NO FINANCIERO			
Bancos	14.540.079	17.712.040	21,82%
Financieras	1.772.518	1.467.255	-17,22%
Total Sistema	16.312.597	19.179.296	17,57%
CREDITOS Y COL VDOS.			
Bancos	78.974	101.224	28,17%
Financieras	30.021	29.543	-1,59%

Cuadro: Principales variables del sistema financiero
(en millones de Guaraníes)

	Dic-08	Dic-09	Var. Acumulada /Var. Interanual
Total Sistema	108.995	130.767	19,98%
DEUD. C/ ARREGLO Y CREDITOS MOROSOS			
Bancos	88.108	182.934	107,62%
Financieras	38.319	41.639	8,66%
Total Sistema	126.428	224.574	77,63%
PREVISIONES			
Bancos	-347.983	-440.077	26,47%
Financieras	-61.425	-83.248	35,53%
Total Sistema	-409.408	-523.325	27,82%
TOTAL PRESTAMOS NETOS			
Bancos	16.619.574	20.058.615	20,69%
Financieras	1.803.676	1.472.350	-18,37%
Total Sistema	18.423.250	21.530.965	16,87%
DEPOSITOS MONEDA LOCAL			
Bancos	12.631.071	17.614.300	39,45%
Financieras	1.236.723	1.181.151	-4,49%
Total Sistema	13.867.794	18.795.451	35,53%
DEPOSITOS MONEDA EXTRANJERA			
Bancos	10.103.338	11.867.140	17,46%
Financieras	333.730	273.819	-17,95%
Total Sistema	10.437.068	12.140.959	16,33%
CARTERA			
VIGENTE			
Bancos	14.899.532	18.101.606	21,49%
Financieras	1.613.780	1.515.703	-6,08%
Total Sistema	16.513.312	19.617.309	18,80%
VENCIDA			
Bancos	172.993	293.840	69,86%
Financieras	73.840	75.398	2,11%
Total Sistema	246.834	369.238	49,59%

Cuadro: Principales variables del sistema financiero
(en millones de Guaraníes)

	Dic-08	Dic-09	Var. Acumulada /Var. Interanual
CARTERA TOTAL			
Bancos	15.072.525	18.395.446	22,05%
Financieras	1.687.620	1.591.101	-5,72%
Total Sistema	16.760.146	19.986.547	19,25%
MOROSIDAD TOTAL			
Bancos	1,15%	1,60%	39,17%
Financieras	4,38%	4,74%	8,30%
Total Sistema	1,47%	1,85%	25,44%
MOROSIDAD CARTERA MONEDA LOCAL			
Bancos	1,7%	2,4%	36,50%
Financieras	4,9%	5,3%	9,75%
Total Sistema	6,6%	2,7%	-59,18%
MOROSIDAD CARTERA DOLARES			
Bancos	0,35%	0,33%	-3,79%
Financieras	1,76%	1,51%	-14,03%
Total Sistema	2,1%	0,4%	-82,25%
PREVISIONES S/ CARTERA VENCIDA			
Bancos	-201,15%	-149,77%	-25,55%
Financieras	-83,19%	-110,41%	32,73%
Total Sistema	-165,86%	-141,73%	-14,55%
PREVISIONES S/ CARTERA TOTAL			
Bancos	-2,31%	-2,39%	3,62%
Financieras	-3,64%	-5,23%	43,75%
Total Sistema	-2,44%	-2,62%	7,19%